



Universitat de Lleida
Departament d'Història



AJUNTAMENT D'ALGUAIRE
PATRONAT MUNICIPAL
«JOSEP LLADONOSA I PUJOL»



RECS HISTÒRICS: PAGESIA, HISTÒRIA I PATRIMONI IX CONGRÉS SOBRE SISTEMES AGRARIS, ORGANITZACIÓ SOCIAL I PODER LOCAL

Alguaire, 20 a 22 d'octubre de 2016

<http://www.sistemesagraris.udl.cat>

Ajuts



Universitat de Lleida

Vicerectorat de Recerca i Innovació



Col·laboren

Generalitat de Catalunya. Departament de Cultura.

Consell Comarcal del Segrià

La Paeria. Ajuntament de Lleida.

Generalitat de Catalunya. Departament d'Agricultura, Ramaderia i Pesca.

Un hort per cada casa. Creació i gestió d'horts a la Catalunya Central
(segles XVII-XIX)

Llorenç FERRER i ALÒS

Un hort per cada casa. Creació i gestió d'horts a la Catalunya Central (segles XVII-XIX)

Llorenç FERRER i ALÒS
Departament d'Història i Arqueologia
Facultat de Geografia i Història
Universitat de Barcelona
lferrer@ub.edu

RESUM

A les agricultures mediterrànies on l'aigua és escassa, sorgeixen els horts, unes petites parcel·les conreades de forma intensiva per un família i on s'obtenen verdures i hortalisses pel consum familiar. S'aprofita una riera o una font i al seu entorn s'organitza un complex sistema de gestió de l'aigua escassa. En aquest treball s'analitza la importància dels horts a les províncies de Barcelona i Tarragona, es descriuen els diferents contextos en que sorgien els horts i les formes d'organitzar-los, es ressegueix la formació i evolució de dues àrees d'horts a la Catalunya Central (Artés i Navarques) i s'analitzen la forma d'organitza la gestió de l'aigua i els conflictes que es produïen i els mecanismes que es dotà la comunitat per resoldre'ls.

PARAULES CLAU: horts, regadiu, organització social, aigua,

Un hort per cada casa. Creació i gestió d'horts a la Catalunya Central (segles XVII-XIX)

Llorenç FERRER i ALÒS¹
Universitat de Barcelona

A l'Europa mediterrània l'aigua no abunda. Els conreus se'ls qualifica de secà perquè són conreats en condicions d'escassetat hídrica i, per tant, necessiten que la terra reposi en els cas dels cereals o cal recórrer a conreus arbustius (vinya, olivera, ametller, garrofer...) que tot i produir collites anuals, no podem dir que siguin especialment abundants. Regar, doncs, les parcel·les de terra era garantir les collites i fer-les créixer de forma exponencial. Allà on era possible, les societats mediterrànies han desviat aigua dels rius i les han conduïts en canals més o menys sofisticats cap a les planes que han pogut ésser regades. La sèquia de Manresa, per exemple, és un canal medieval que encara avui pren l'aigua a Balsareny en el riu Llobregat i la porta a la ciutat de Manresa. Permetia regar gairebé 1000 Ha. des del punt on arribava el canal fins a abocar l'aigua en el riu Cardener (Sarret Arbos, 1906)². De fet, la propietat de la terra no es diferencia gaire de les zones de secà, només que les parcel·les són regades, tenen més valor, s'hi poden plantar més varietat de conreus i, sovint, donen més d'una collita anual. Però aquest tipus de regadiu es poc abundant ja que en molts pocs llocs hi havia condicions per poder organitzar grans xarxes de regadiu³.

Molt poques famílies tenien accés a parcel·les regades d'una certa extensió i, en canvi, per la subsistència era del tot necessari definir terrenys per conrear de forma intensiva i on obtenir les hortalisses i verdures que necessitaven per la subsistència. Eren adobats amb les restes vegetals i els excrements animals i humans que produïa la casa i es procuraven regar utilitzant l'aigua escassa de la pluja, de fonts i rieres. Només els sobrants eren comercialitzats en el mercat local. Totes les famílies procuraven tenir-ne un en un lloc o altre.

¹ Catedràtic del Departament d'Història Contemporània de la Universitat de Barcelona. Correu-e: lferrer@ub.edu. Web: <http://sites.google.com/site/lferreralos/>. Aquest treball s'emmarca dins del projecte "Crisis y reconstrucción de los mercados de trabajo en Cataluña (1760-1960). Ocupaciones, culturas del trabajo y estrategias adaptativas" (HAR2014-57187-P)

² Sobre regadius d'aquesta mena a Catalunya podeu veure (Latorre, 1995).

³ És potser a València i Múrcia on trobem les zones de regadiu més importants aprofitant els cursos fluvials que baixaven de les muntanyes i eren relativament fàcils de desviar quan arribaven a la plana prop de la costa. La bibliografia sobre aquests regadius és força abundant (Alberola, 1990, Alcazar Garrido, 1986, Calatayud Giner y Millan, 1994, Calatayud, Millan y Romeo, 1992, D.D.A.A., 1997, Millan, 1986, Millan y Calatayud, 1992, Perez Picazo y Lemeunier, 1990)

Els horts es concentraven en aquells punts on hi havia aigua: al costat d'una riera, d'una font o d'un naixement natural d'aigua. A partir d'aquest punt es construïen petits canals i totes les seves ramificacions per anar repartint l'aigua a tots els horts que s'hi anessin construint. Evidentment calia una concessió de l'aigua que s'utilitzava. A vegades era el senyor qui l'establia o era un pagès de mas que explotava l'aigua des de la concessió del mas. Altres vegades ni tant sols ens consta aquesta donació del dret a fer servir l'aigua i es considera "*d'ús immemorial*". L'aglomeració d'horts en aquell punt feia que calgués organitzar tant l'ordre de regar com les reparacions a la xarxa de canals.

En aquest article anem a fixar la nostra atenció en el procés de formació d'alguna d'aquestes zones d'horts i aportar informació de com s'han conreat i organitzat. Utilitzarem, per això, alguns exemples de la Catalunya Central. Creiem que els horts eren fonamentals per les economies pageses i tots els pagesos procuraven tenir-ne un. D'aquí que els puguem estudiar de forma específica, diferenciant-los del que eren grans extensions regades.

Els horts a la província de Barcelona a mitjans segle XIX i a Tarragona a començaments del segle XX

L'hort era una activitat estratègica per totes les famílies que el necessitaven per produir conreus complementaris al cereal, la vinya i l'olivera que produïen en les parcel·les de secà i el bestiar que engreixaven a casa. Un pagès podia tenir poca terra i haver d'anar a jornal, però tenia una petita extensió d'horta que conreava de forma intensiva. Alguns observadors valoren la importància d'aquests horts:

"El cultivo de la huerta es una de las ocupaciones preferentes de nuestros payeses. Bien sea que ella produce en la mayor parte de casos los alimentos de la casa, bien sea que se cultive bajo el punto de vista especulativo, es el caso que a huertas se destina el lugar preferente de las tierras, el mejor abono para ellas (la letrina) y que su cultivo es mirado con predilección por nuestros payeses" (Garrabou y Planes, 1998: 114)

La totalitat d'aquestes hortes, afloren en la documentació? En l'anàlisi microhistòric, sí; en les estadístiques generals apareixen claroscurs. L'any 1857 Pedro Ramírez va elaborar, a partir dels amillament de cada poble, una estadística territorial de conreus a la província de Barcelona⁴. L'autor distingeix entre terres dedicades a hortalisses i terres dedicades a cereals de regadiu i fruiters. La distinció és encertada. En aquest article no ens interessen les parcel·les d'una certa mida regades i dedicades al conreu de cereals o fruiters, sinó les petites parcel·les d'uns pocs quartans, que els pagesos conreaven de forma intensiva per obtenir les verdures i productes similars que necessitaven per la subsistència i, com a molt, es venien els excedents en els mercats locals. En el quadre 1, podem veure que els horts estaven al voltant del 2% de la terra

⁴ He d'agraïr a Enric Tello i Ramon Garrabou que m'hagin deixat consultar aquesta font que ells han buidat per altres objectius. També a Francesc Valls que em va facilitar l'accés. Actualment està publicada (Moreno Ramirez, 2011)

conreada, mentre els cereals de regadiu arribaven al 4,5%, però hi havia partits judicials on les terres regades eren molt importants com a les rodalies de Barcelona (19,4%) i al Baix Llobregat (14,3%). Venia després Granollers amb l'11,3%. A la resta de partits eren insignificants.

Quadre 1					
Horts i regadiu per partits judicials a la província de Barcelona el 1858					
Partit judicial	Terra conreada Ha. (A)	Horts (Ha.) (B)	% B/A	Regadiu Ha. €	% (E/A)
Barcelona	8.888,7	277,5	3,12	1.725,8	19,42
Arenys	13.141,4	171,1	1,3	506,0	3,85
Berga	10.369,2	123,9	1,2	120,8	1,16
Granollers	22.045,3	226,0	1,02	2.498,3	11,33
Igualada	33.435,5	427,4	1,28	103,1	0,31
Manresa	29.238,4	231,5	0,79	595,9	2,04
Mataró	8.872,5	260,3	2,93	252,7	2,85
Sant Feliu de Lld	23.632,3	261,6	1,11	3.388,6	14,34
Terrassa	25.080,6	524,0	2,09	426,6	1,7
Vic	19.500,6	223,4	1,15	42,5	0,22
Vilafranca	31.488,0	168,9	0,54	440,8	1,4
Total	225.692,4	2.895,6	1,28	10.101,1	4,48

Font: Elaboració pròpia a partir de l'estadística de Pedro Moreno Ramírez (Moreno Ramirez, 1858)

Tenim dades també de l'extensió dels conreus a la província de Tarragona al voltant de l'any 1900 (Carreras Candi, 1908) tal com hem recollit en el quadre 2. La font aporta informació de terres dedicades a horts que equivaldrien a l'1,4% de la terra conreada i les terres de regadiu que arribarien al 3,9%. Les terres de regadiu eren especialment importants a Tarragona (6,3%) i a Tortosa (8,3%) degut a les terres regades del Delta de l'Ebre. Al partit de Tortosa, els horts arribaven al 3,1%, però com veurem a continuació, en aquestes estadístiques és possible que no estigui clar que era regadiu i que eren horts.

Quadre 2					
Horts i regadiu en els partits judicials de la Província de Tarragona (1900)					
partit Judicial	Terra conreada Ha. (A)	Horts (Ha.) (B)	% (B/A)	Regadiu Ha. ©	% (C/A)
Falset	43.623	268	0,61	580	1,33
Gandesa	35.658	365	1,02	468	1,31
Montblanc	30.405	150	0,49	524	1,72
Reus	27.106	388	1,43	841	3,10
Tarragona	12.504	213	1,70	785	6,28
Tortosa	73.183	2.250	3,07	6.087	8,32
Valls	24.067	106	0,44	1.073	4,46
Vendrell	27.032	90	0,33	382	1,41
Província de Tarragona	273.578	3.830	1,40	10.740	3,93

Font: (Carreras Candi, 1908)

Les estadístiques no sempre distingien bé entre horts i cereals de regadiu, ja que dins del concepte de cereals de regadiu o de regadiu podien amagar-s'hi els horts. De fet al partit judicial de Granollers és on més abundava aquesta confusió. L'autor de l'Estudio Agrícola del Vallés escrivia:

"Otro tanto sucede con las hortalizas, que encontrándose declaradas junto con los regadíos no les dan declaración especial más que en las dos jurisdicciones de Caldas y Montseny. De modo que, aun cuando a primera vista parezca que son escasas las huertas en nuestra comarca, no es así por la causa que acabo de exponer" (Garrabou y Planes, 1998: 77).

En el quadre 3 hem recollit els pobles que declaraven que tenien horts segons aquella estadística i en una altra columna hem afegit els pobles que declaraven cereals de regadiu o regadiu i que no declaraven horts. Hem suposat per tant, que els horts estaven dins dels cereals o del regadiu genèric, tal com molt encertadament deia l'agrònom del Vallès, que, a més, es confirma en les dades de 1858. Només 9 pobles de Granollers declaraven que tenien horts i n'hi havia 22 que declaraven cereals de regadiu i no tenien horts. Una categoria i altra es confonien i, és per això, que hem volgut sumar els pobles amb horts i els pobles només amb cereals de regadiu, ja que és molt probable que les dues categories es confonguessin. Es aleshores quan descobrim que hi ha partits amb el 100% de pobles amb horts i la resta estan per damunt del 80% excepte el de Manresa (54,5%) i Vilafranca (65,5%).

Quadre 3							
Pobles que declaren tenir horts i cereals de regadiu als partits judicials de la província de Barcelona el 1858							
Partit judicial	Total pobles (A)	Pobles només amb horts	Pobles només amb regadiu	Total pobles amb horts i/o regadiu (B)	% B/A	Pobles amb horts i regadiu	% (C/A)
Barcelona	13	9	4	13	100	6	46,2
Arenys	24	22	1	23	95,8	8	33,3
Berga	38	33	3	36	94,7	4	10,5
Granollers	31	9	22	31	100	5	16,1
Igualada	39	35	0	35	89,7	2	5,1
Manresa	33	17	1	18	54,5	2	6,1
Mataró	17	13	4	17	100	4	23,5
Sant Feliu de Llobregat	31	19	8	27	87,1	3	9,7
Terrassa	23	17	6	23	100	1	4,3
Vic	49	38	3	41	83,7	4	8,2
Vilafranca del Penedès	29	14	5	19	65,5	5	17,2
Total	327	226	57	283	86,5	44	13,5

Font: Elaboració pròpia a partir de l'estadística de Pedro Moreno Ramírez (Moreno Ramirez, 1858)

Quadre 4							
Pobles amb horts i regadiu per partits judicials a la província de Tarragona (1900)							
partit Judicial	Total pobles (A)	Pobles amb horts	Pobles només amb regadiu	Total pobles amb horts o regadiu	% (B/A)	Pobles amb horts i regadiu C	% (C/A)
Falset	39	27	11	38	97,4	21	53,8
Gandesa	18	12	6	18	100,0	8	44,4
Montblanc	28	18	3	21	75,0	13	46,4
Reus	18	13	5	18	100,0	13	72,2
Tarragona	13	9	1	10	76,9	8	61,5
Tortosa	22	11	3	14	63,6	9	40,9
Valls	20	12	6	18	90,0	12	60,0
Vendrell	26	12	5	17	65,4	11	42,3
Província de	184	114	40	154	83,7	95	51,6

Font: (Carreras Candi, 1908)

En una altra columna hem volgut detallar els pobles que declaraven horts i també cereals de regadiu, és a dir, que estava ben definit els dos tipus de parcel·les. El 13,5% de pobles així ho declaren i estan per sobre els partits de Barcelona (46,2%), Arenys (33,3%), Granollers (16,1%), Mataró (23,5%) i Vilafranca (17,2%).

En el quadre 4 hem fet el mateix exercici en el cas dels partits de la província de Tarragona on també suposem que es deuria donar aquesta confusió. Si sumem els pobles que declaraven hort i els que només declaraven que tenien regadiu arribem al 100% de pobles en els partits de Gandesa i Reus; per damunt del 90% a Falset (97,4%) i Valls (90%) i la resta es situen per sobre del 70% com Montblanc (75%), Tarragona (76,9%) i quedaven per dessota Tortosa (63,6%) i Vendrell (65,4%). La mitjana dels pobles de la província es situava en el 83,7%.

A diferència del que passava a la província de Barcelona el 1858, els pobles que tenien horts i regadiu, és a dir, que és possible que tinguessin una zona de petites parcel·les de conreu intensiu que és el que estudiem i parcel·les més grans regades, es situava a l'entorn del 51,6%, mentre a Barcelona era del 13,5%. No sabem si atribuir aquestes dades a un increment de regadiu en molts pobles que es donés al llarg de la segona meitat del segle XIX. Caldria analitzar cas per cas per entendre millor aquestes estadístiques.

La conclusió més important és que les estadístiques globals dels partits judicials de Barcelona i de Tarragona ens indiquen que al voltant del 85% dels pobles tenien horts en les estadístiques declarades i en el sentit de zones que havien d'organitzar xarxes de regadiu i de repartiment d'una aigua que normalment era escassa.

L'Estadística, però, no recull altres formes d'horts que sabem que existien com veurem més endavant: n'hi havia de secà darrera les cases, al mig de les vinyes, al costat de petits rierols... Només la microhistòria ens pot ajudar a treure l'entrellat sobre els tipus d'horts i com es formaven i gestionaven.

La mida dels horts

De què quina superfície estem parlant quan parlem d'horts? En el quadre 5 recollim de diferents municipis del Bages i a partir dels amillaments de 1860⁵, els pagesos que tenien horts i l'extensió que en tenien classificats segons la quantitat de terra total que tenien. És a dir, de l'estructura de la propietat destriem qui tenia hort i quina extensió. El resultat mostra que quanta menys terra total es tenia, l'extensió d'horta era més petita. Així els petits propietaris (d'entre 0 i 8,25 Q), la mitjana d'horta era 0,15 Q. (456,1 m²), el grup que venia a continuació, 870,8m²; el de 16,5 a 33 Q, 935,2m² i els més grans oscil·laven entre 1195,3m² i 5596,5 m². El cas dels grans propietaris, veurem que era una situació especial.

Això volia dir que el 73,6% tenien horta que estaven per sota dels 500 m² que equivaldria a 1,82 quartans en mesura de l'època. Eren els horts autèntics de les zones d'horta dels pobles. Els propietaris que tenien més terres significaven el 14,9% i després venien els masos. Eren per tant extensions molt modestes que milloraven lleugerament si hom tenia més terra (arribaven a ésser el doble de grans).

	0 a 8,25 Q			8,25 a 16,5 Q			16,5 a 33 Q			33 a 66			més de 66 Q.		
	Prop.	Quart.	Mitjana	Prop.	Quart.	Mitjana	Prop.	Quart.	Mitjana	Prop.	Quart.	Mitjana	Prop.	Quart.	Mitjana
Artés (1872)	141	28,6	0,20	15	3,1	0,21	13	4,6	0,35	2	0,8	0,40	23	122,8	5,34
Calders (1861)	116	14,9	0,13	9	2,3	0,26				2	2,3	1,15	14	34,5	2,46
Navarcles (1816)	175	19,5	0,11	14	4	0,29	2	1	0,50	1	0,7	0,70	3	3,6	1,20
Rajadell (1862)	40	5,8	0,15	1	0,2	0,20	1	0,1	0,10				22	12,8	0,58
Manresa 1860	186	34,8	0,19	29	10,8	0,37	29	7,5	0,26	20	8	0,40	15	12,3	0,82
Moia (1860)	132	18,13	0,14	11	2,84	0,26	2	1,65	0,83	9	1,93	0,21	47	48,45	1,03
	790	121,73	0,15	79	23,24	0,29	47	14,85	0,32	34	13,73	0,40	124	234,5	1,89

Font: Amillaments dels pobles esmentats. 1 Q= 0,296Ha.

En el cas dels pagesos de mas (que eren els que tenien més de 66Q. De terra) la mitjana arribava a 1,89 Q. (5596,5m²) gairebé mitja hectàrea. Les dades amaguen però un problema que ja hem detectat en els recomptes generals mostrats més amunt: la confusió entre horts i parcel·les més grans de regadiu. El cas d'Artés (on hi ha més quantitat de quarteres en aquest grup de més de 66 Q) ens ho confirma quan analitzem les dades a nivell microhistòric. Efectivament els masos que estaven establerts a tocar la riera de Malrubí o de la Gavarresa, havien aconseguit l'ús de les aigües per poder regar part de les seves terres. Així

⁵ Utilitzem els amillaments d'Artés (1872), Calders (1861), Rajadell (1862), Manresa (1860), Moia (1860) que es troben a la secció d'Hisenda Territorial de l'Arxiu de la Corona d'Aragó. El cadastre de 1816 de Navarcles es troba a l'Arxiu Municipal de Navarcles.

sabem que el mas Pujol tenia 7 Q. 2 q. d'hort o de regadiu; el mas Vall (7 Q. 8 q.); el mas Ferreres (71Q. 9 q.)⁶; el mas Torres, 3 Q. 6q.; el mas Colomer (12 Q. 7 q.) i el mas Mas (6 Q. 6q.). En aquests casos no podem parlar d'horts, sinó de terres de regadiu i evidentment distorsiona les dades.

Per tant, i com a conclusió, els horts eren petites extensions de terra regades que oscil·laven entre els 400 i 800 m² que, en alguns pobles, convivien amb terres de grans propietaris que aconseguien regar més extensió. Nosaltres volem analitzar els horts i deixar de banda aquesta mena de parcel·les, tot i que a vegades competien per la mateixa aigua.

Les zones d'horts a tocar els pobles

Els horts que apareixen en els amillaments esmentats solien estar concentrats en una zona més o menys propera al nucli urbà de la població a costat d'un riu o d'una riera, d'una font o d'una surgència d'aigua. Els pagesos que s'anaven instal·lant als pobles pressionaven sobre els propietaris d'aquestes terres perquè fossin parcel·lades i les famílies hi poguessin tenir els seus horts. Això generava una complexa xarxa de distribució d'aigua que necessitava d'uns instruments de gestió per repartir aquest bé escàs, sobretot en anys de secada. Podem aportar informació sobre la formació de l'horta de Navarcles i la d'Artés⁷ (Ferrer Alòs, 2010) (Ferrer Alòs y Benet Clara, 1990)

Els horts de Navarcles. L'horta de Sant Benet. Tot i que ens fixarem en la formació de l'horta en època moderna, moltes de les zones d'horts s'havien format a l'època medieval. L'any 977 Sendred, que era levita, donava al monestir de Sant Benet de Bages, *cases (...) i horts*. I el 1001 Eliarda venia a Vampio *cases i horts* que lindaven amb el riu Llobregat. El monestir de Sant Benet, que va anar adquirint progressivament la terra de Navarcles, va aprofitar que la zona era rica en aigua per desenvolupar una àrea de regatge coneguda com a *Horta de Sant Benet*. La primera vegada que apareix és l'any 1166 quan l'abat establí a Pons de Horts, de la vilella de Sant Benet *una sort de terra que tenia en les hortes de Sant Benet, passat el Llobregat*. El 1201 es torna a esmentar i, des d'aleshores, apareix de forma constant. L'any 1219 es parla del *aqueducto que va al hort de Sant Benet* i també del *rech que ve a la horta de Sant Benet*.

Sant Benet va utilitzar l'establiment emfitèutic per cedir horts a particulars. L'any 1166, per exemple, l'abat establí un hort en aquest lloc. El 1205 s'establí horts que pagaven tasca i delme a Moragues. El 1338 als monjos de Sant Benet encara els hi quedava un bon tros, ja que tres anys després, l'abat establí a Pere Sarroca de la parròquia de Sant Benet un hort a les hortes de Sant Benet; i el 1345 ho feia a Pere Coromina, a Jaume Rovira i a Jaume de Roca tots de la vilella

⁶ Aquesta àrea es regava amb aigua de la riera Gavarresa que va ser establerta al propietari del mas Ferreres per l'Intendent General el 9 d'abril de 1754. Aquest va fer construir un canal que agafava l'aigua després del molí d'Horta d'Avinyó i arribava fins el mas Ferreres. Es va construir el 1801 i va costar 1700 lliures (Not. Ferrusola 1801, 3-VI-1801 i Not. Ferrusola 1802, 29-VII-1802, AHCM).

⁷ Sobre altres zones d'horts veure el cas de Sallent (Benet Clara, 1988, Sola, 1920)

de Sant Benet. Pagaven de cens, una quantitat fixa de forment (mitja quartera de forment), delme, entre d'altres⁸.

Aquesta horta estava situada vora el riu Llobregat i hem de suposar que es regava amb aigua d'aquest riu a partir d'alguna resclosa que deuria haver-hi. Va desaparèixer totalment després de la Pesta Negra, quan la zona va quedar pràcticament despoblada. Quan Navarcles va començar a créixer aquesta zona d'horta no es va recuperar.

L'horta de Navarcles. El topònim d'Horta de Navarcles va començar a aparèixer a començament del segle XIII, quan a l'entorn del mas Prat i del mas Maurell, que tenien terres regades per la font de Santa Margarida, per la de la Rodonella (l'actual font Vella) i pels aprofitaments del riu, van anar apareixent horts, que acabarien constituint una horta. Els topònims de 1338 ho indiquen: horts de la Rodonella, Boïga del Rech, horts d'en Maurell, Hort a la Font de Santa Margarida...⁹

L'abat de Sant Benet era qui podia establir els alous de la zona. Per consegüent, el 1313 establia un hort a l'Horta de Navarcles a Guillem Estrada de Viladecavalls a canvi de 10 dotzens de forment de cens. Però aquestes terres que es podien regar ja havien estat establertes antigament al mas Prat (que en el segle XIV era propietat del mas Cura) i eren els amos d'aquest els que subestablien a particulars. En el capbreu de 1338 hi ha 27 parcel·les qualificades com a horts. Quan Navarcles es va despoblar i la població va quedar reduïda a uns quants masos, les antigues hortes van desaparèixer i les terres van ser incorporades a alguns masos de la zona. Així van arribar fins el segle XVI. No hi havia habitants, per tant, tampoc hi havia horts.

Caldrà esperar el segle XVI perquè la població comenci a créixer en número d'habitants. Els nous habitants recuperaren antigues cases abandonades i començaren a construir-ne al llarg del futur carrer Major. Les noves famílies, es dedicassin a fer de pagès o a fer de paraire, necessitaven un hort per assegurar la seva subsistència (conrear-hi verdures, llegums, fruiters, cànem, etc.). La pressió es va traslladar cap els propietaris que tenien terres a la zona regable que van acabar venent o establint horts. Es va tornar a construir així la zona de Navarcles. Aquesta àrea es regava amb fonts naturals (degut a les característiques del terreny) i a l'aigua que de tant en tant portava la riera de Merdaenllà. Els desnivell natural del terreny fins arribar al riu Calders era idònia per organitzar una zona d'hortos.

Aquesta àrea regable estava repartida de la següent manera¹⁰:

Mas Graner	El Timoner
Mas Cura	El Viver

⁸ Aquestes referències estan estretes dels extractes que Fra Benet Ribas, monjo arxiver de Sant Benet, va fer de totes les escriptures referides al poble de Navarcles que es guardaven a Sant Benet de Bages. Llig. 79, Fons Monacals, Sant Benet de Bages, ACA.

⁹ Capbreu de Navarcles, 1338, Fons Sant Benet de Bages, Arxiu Monestir de Montserrat.

¹⁰ Sobre els masos de Navarcles i la seva evolució veure (Ferrer Alòs, 2010)

Mas Bertran	Tres feixes	1 Q.
Mas Serra	Quatre feixes	6 Q ¹¹ .
Mas Torroella		1 Q.
Mas Escaiola	Mas Prat	(la parcel.la més gran) ¹²

El 1569, a part dels masos, hi havia set pagesos que ja tenien un hort en algunes d'aquestes parcel·les. Els topònims ens parlen del Viver, de la Rodonella, de les hortes de Navarcles o de Santa Margarida, hortes de baix o jussanes i els horts de la Font. El primer hort d'aquesta primera tongada es va vendre el 1567 i, després, se'n van vendre el 1575, 1576, 1580, 1582, 1584 i 1594.

El següent capbreu que tenim és del 1635. Hi consten setze persones que tenen un hort o dos, a part dels masos. Tots ells s'ubiquen al mateix lloc: *Hortes de Navarcles* i també apareix *el Viver* o *la Rodonella*. Són els masos (Bertran, Cura, Aguilar) els que es van venent petites extensions per formar horts. El 1689 hi havia 89 parcel·les que es declaraven com a horts¹³. Durant aquest segle, el mas Graner i el mas Cura s'havien arruïnat i van haver de vendre el seu patrimoni. En aquest sentit, la peça de *El Viver* del regadiu, que era del mas Cura, estava dividida en 11 horts. La de *El Timoner*, que era del mas Graner, estava dividida en 12 (i l'amo del mas Aguilar que l'havia comprat tenia encara 3 Q per dividir). Però, en realitat, tots els propietaris dels masos vengueren terres per horts: 6, el mas Aguilar, 6, el Bertran, 20, el Cura, 16, el Graner, 7, el Serra, 6, el Torroella, i 4, l'Escaiola. Fixem-nos que la gran parcel·la del mas Prat encara no es fragmentava. Els horts devien estructurar-se a banda i banda de la riera i a tocar del riu Calders. Si fem la suma de totes les parcel·les que es declaraven com a hort, el regadiu ocupava 33 Q.

El gran esclat dels horts va ser el segle XVIII, a mesura que s'incrementaven les cases. De fet, hi havia dos tipus d'horts: els del regadiu i els de darrere de les cases. El capbreu de 1780 és una bona radiografia d'on havia arribat el regadiu i com havia crescut¹⁴. En aquest document, apareixen citats 141 horts que ocupaven una extensió de 37,4 Q, que estaven ubicats en els llocs següents:

Horts de Santa Margarida	74
Horts de la Riera	23
Timoner	18
Font del Riera / Feixa dels Oms	11
Font de les Canals	7
Ralet	2
Costat resclosa Molí del Serra	2
Altres	4

¹¹ el mas Serra, quatre feixes "*amb aigua regant*" de 6 Q "*que antigament eren horts*"

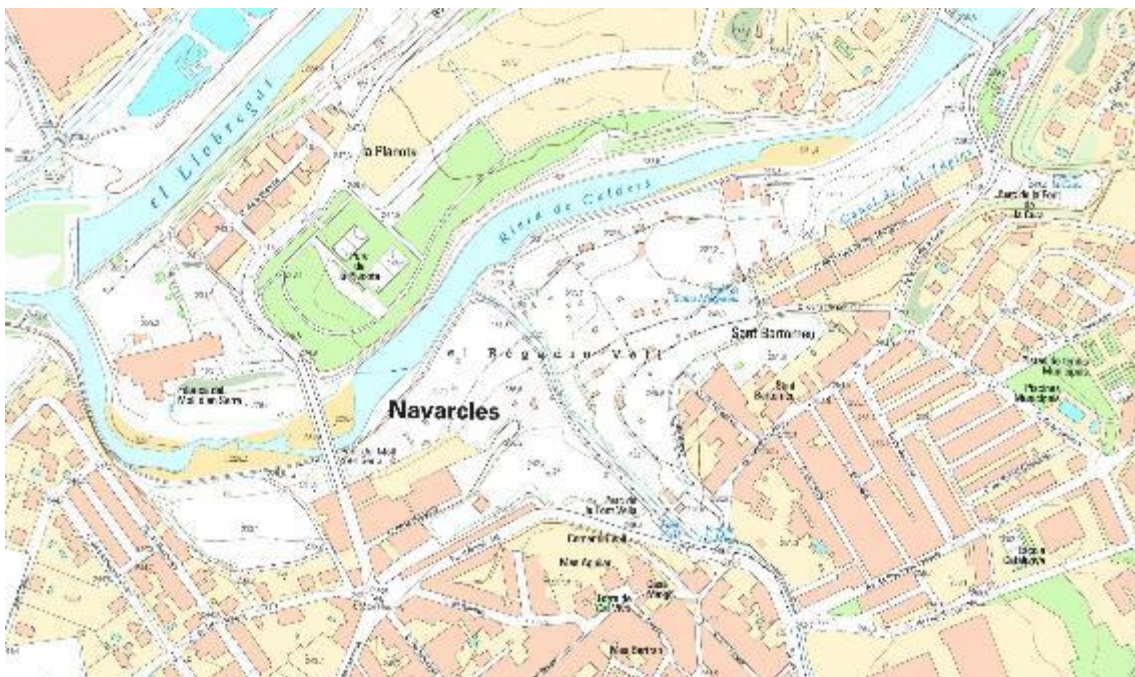
¹² Capbreu de Navarcles de 1596 i 1635, Fons Sant Benet de Bages, Arxiu Monestir de Montserrat.

¹³ Elaboració a partir del capbreu de Navarcles de 1689, Fons Sant Benet de Bages, Arxiu Monestir de Montserrat.

¹⁴ Capbreu de Navarcles de 1780, Fons Sant Benet de Bages, Arxiu Monestir de Montserrat.

Després de la creació dels horts en les parcel·les dels masos Graner i Cura en el segle XVII, quedava només el mas Escaiola (que tenia l'antic mas Prat) i el mas Serra, que també hi tenia 6 Q (en feixes). La pressió es devia adreçar cap a aquests propietaris: el mas Escaiola en va vendre 5 el 1712, 3, entre 1723 i 1727, 1, el 1730, 8, el 1733, i 2, entre 1734 i 1735. És possible que no hi hagués més terra. Aleshores, la pressió es va adreçar al mas Serra, que va vendre 2 horts el 1739, 1, el 1742, i 13, el 1747. Després hi ha compravendes d'horts, però ja no se'n creen de nous. ¿S'havia acabat l'àrea que es podia regar? El nivell de l'aigua marcava el límit del regadiu. Una possible solució eren els horts de secà darrera les cases o buscar més aigua.

L'ús de la font Vella, la font de Santa Margarida i les aigües intermitents de la riera mai va ser posat en dubte per Sant Benet de Bages. Desconeixem si va haver-hi mai una concessió d'aquestes aigües, o el fet que fossin fonts, ja es donaven per establertes als propietaris que hi tenien terra. Aquests recursos hídrics tenien un límit i l'ajuntament de Navarces va decidir el 1801 enviar un veí a demanar aigua del riu Cardener per poder engrandir el regadiu. De fet amb un petit canal es podia injectar aigua a l'alçada de Santa Margarida i augmentar la superfície regada. Era un moment en que alguns industrials també aspiraven a aconseguir aigua per moure les noves màquines de cotó. El veí de Navarces va demanar l'aigua per ell i no per al poble, el que va ocasionar un llarg plet que duraria tota la primera meitat del segle XIX. És una mostra de la lluita per l'aigua entre els diferents interessos que la necessitaven (Ferrer Alòs, 1999).





Mapa i fotografia aèria del regadiu vell de Navarces

Els horts d'Artés

Artés és un municipi creuat en un dels seus límits per la riera Gavarresa de cabal modest però constant i per la riera Malrubí de cabal més irregular. La zona d'horta d'Artés es va desenvolupar aprofitant l'aigua d'aquesta darrera riera. De fet a l'Edat Mitjana sabem que a tocar hi havia els horts episcopals i el 1199 apareix un mas Horts que després es convertirà en mas Ferreres. El topònim fa pensar que la població medieval ja va constituir-hi una zona d'horta. De fet al llarg de la riera de Malrubí s'hi van construir diversos molins i, per tant, el Bisbe va establir les aigües per poder-los fer funcionar. Aquest element és important, perquè és a partir del control de l'aigua per part d'un pagès de mas que serà possible poder crear una zona d'horts. El molí del Canet va ser confirmat al pagès el 1299 i el molí de les Farreres, el 1444. Altres molins eren el molí del mas de les Valls i el molí del mas Ponsa. Amb la disminució de la població en el segle XIV, els horts es van reduir a la mínima expressió, però quan la població va tornar a créixer a partir del segle XVI, aquelles velles zones d'horts s'activaren de nou.

Des d'un punt de vista de la seva ubicació, els horts d'Artés sorgiren al llarg de la riera de Malrubí, és a dir, a mesura que era possible desviar l'aigua i regar les planes que hi havia al costat del llit de la riera. Els diferents masos que tenien dret a l'aigua, gràcies als molins medievals, foren els que pogueren establir els nous horts. Els conflictes podien aparèixer quan una zona de regadiu podia prendre l'aigua a una altra zona, com veurem més endavant.

Podem reconstruir la formació dels horts a partir dels capbreus, no tots íntegres, de 1511¹⁵, 1599, 1659 i 1693 que va dur a terme el Bisbe de Vic que era el senyor del municipi. Va ser en el segle XVI que es comencen a definir les tres zones d'horts de la població: les "*hortes velles*" o superiors, les "*hortes noves*" o inferiors i les *hortes del Solei*. És probable que la primera zona d'horts coincidís amb la zona de l'època medieval, que és el que explicaria que aparegués el topònim d'hortes velles o més antigues en contraposició a les que van sorgir en el segle XVI. En el capbreu de 1511 només en dos declaracions es parla d'horts de forma específica, un a les hortes "jussanes" o de baix i l'altre a les "subiranes" o de dalt¹⁶, el que ens fa pensar que encara s'havien desenvolupat poc.

El capbreu de 1599 és incomplet i per tant no coneixem la totalitat de les parcel·les. Tot i així, en tres declaracions apareixen els "horts del Solei" que van ser establerts pel mas Bonamich (que estava situat en el punt on es produïa el creixement urbà) darrera de les cases que ja estaven construïdes. La data més reculada de l'establiment d'aquests horts és de l'any 1565 i, en el capbreu, n'hi ha 13. Era una zona modesta segurament de secà. De fet aquest conjunt d'horts els hauríem de classificar dins de l'apartat següent quan parlem dels horts de secà darrera les cases.

Les "hortes velles" eren les més antigues i els capbreus –que recullen un cert historial de cada finca- no permeten deduir de quina casa de pagès es van segregar, però tot indica que era el mas de la Vall. En el capbreu de 1659 es citen 21 horts en aquesta zona (és incomplet) i a l'any 1693, eren 38. Els més antics daten dels anys 1544 i 1556. Sobre les "hortes noves" podem aportar més dades. La iniciativa d'establir horts va sorgir del mas Canet que tenia el mas Tomàs que l'indava amb la riera de Malrubí on s'agafava l'aigua. Aquesta zona d'horta es va començar a formar l'any 1579 quan Onofre Canet va realitzar diversos establiments (diversos contractes porten la data del mateix dia, el 13 de març de 1579) i a partir d'aquí es van anar venent successives parcel·les. Estem davant d'una disgregació del domini útil del mas Tomàs, un paper molt semblant al que jugava el paper del mas Bonamich en el centre de la població. Per què van vendre els Canet? Per pressió de la comunitat que buscava l'ampliació de la zona d'horta en aquell lloc que es podia regar? O, pel contrari, estem davant d'un problema de deutes que els empenyia a vendre.

Els propietaris que tenien terres prop de les rieres on hi havia aigua, tenien molt difícil aguantar la pressió dels pagesos que s'anaven establint que necessitaven aquestes parcel·les per la seva subsistència. És lògic, doncs, que el mas Canet acabés venent horts als petits pagesos.

¹⁵ Capbreu de Sallent, Artés i Castellnou, 1511-1513, Not. Salvador Ferrer, AHCM; Capbreu d'Artés 1659, Not. J. Mur 1650-1669; Capbreu d'Artés i Horta 1599-1606, Not. Esteve Garriga de Sallent (AHCM), El capbreu de 1693, Arxiu Episcopal de Vic.

¹⁶ Valentí Bertran declara un huerto en las huertas "subiranes" y Pere Canet en las "jussanes". Precisamente esta será el que establecerá los huertos a los nuevos pobladores para aprovechar la zona de regadío de la riera de Malrubí, Capbreu de Artés de 1511, AHCM.

En el capbreu de 1693 es declaraven 94 horts (el 29,5% de les parcel·les declarades) i s'ubicaven en els següents llocs:

-Hortes noves	34
-Hortes de Vilarmau	2
-Hortes Velles	39
-Sobre Hortes Noves	1
-Hortes de'n Sobrebals	4
-Horts del Solei	12
-Hort a la Barquera	1
-Hortes Jussanes	1

A les zones d'horta que hem assenyalat més amunt, s'hi afegien alguns horts en parcel·les de masos (Vilarmau o Sobrebals). La zona d'hortes es va anar estenent al llarg de la riera de Malrubí. El 1799, per exemple, Llogari Jalech de Balenyà que posseïa l'antic mas de la Vall va vendre terra a diferents pagesos per poder-hi fer horts. Els pagesos pagarien 5 sous com a adjutori de censos del mas de la Vall i s'establia amb una certa indefinició l'obligació dels pagesos a fer front a les despeses col·lectives¹⁷. El mateix procés s'estava donant a l'altra banda de la riera en la que Josep Gili i Pla havia establert, en aquests per la vida d'un contracte emfitèutic, a tres pagesos terra per regar que pagarien de cens 2 Q. 2 q. de blat¹⁸. També s'especificava que era a la partida de les Valls. Les dues noves zones d'hortes estaven cara a cara, separades només pel riu. Els propietaris de les dues bandes van arribar a un acord per no construir "rastells i estacades" per desviar el riu i perjudicar els horts de l'altra banda¹⁹. D'aquesta manera es deurién anar multiplicant els horts en aquesta riera. El 1872, de 260 propietaris de terres, 194 (74,6%) tenien horts declarats dins del municipi²⁰.

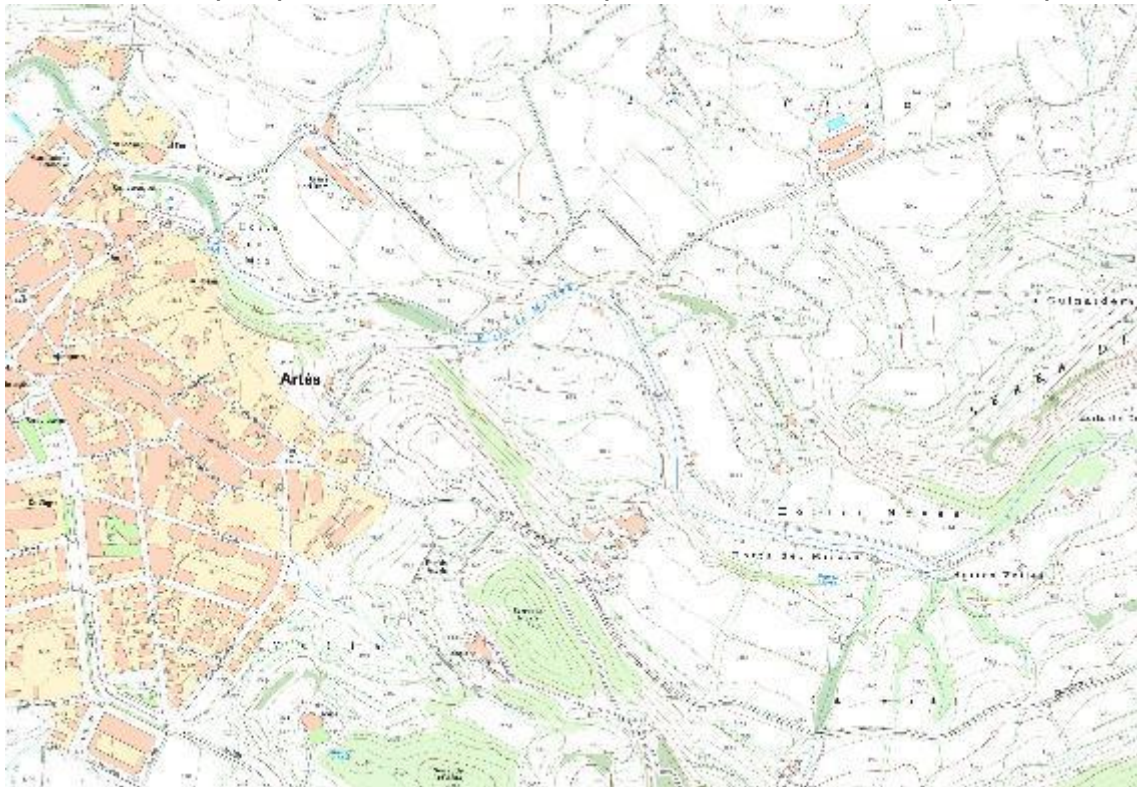
¹⁷ Not. Camps 1799, 1-I.1799, fols 5, 10, 11, 12 i 60 i 62, AHCM.

¹⁸ Not Camps 1799, fol. 81, AHCM.

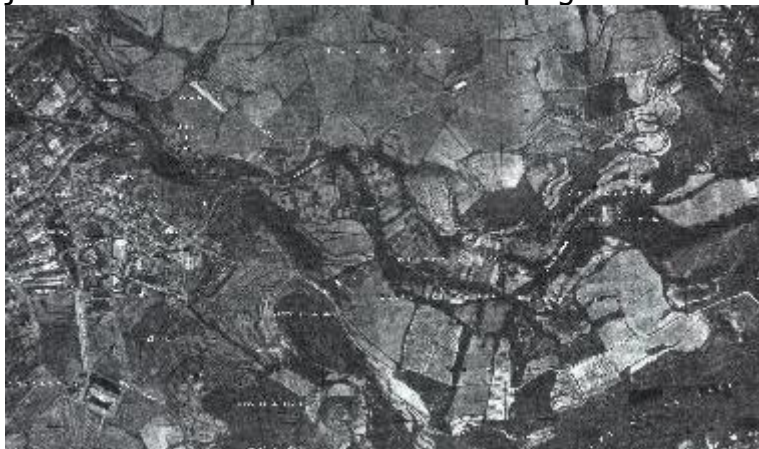
¹⁹ "Com la experiencia los haze ensenyat que los qui tenen terra immediatas a algun riu o riera acostuma la aygua donan dany a ditas terras, majorment si los de la una part fan rastells, estacadas y otras embarassos pera girar la aygua a la altra part seguintse de esto algunas discordias y controversias y moltas vegadas un plet o causa" Not. Camps 1799, fol. 148.

²⁰ Elaboració pròpia a partir de l'amillament d'Artés de 1872, AMA.

Conflicte amb el mas Farreres d'Artés. Qui havia establert l'aigua d'aquests horts? Caldria remuntar-se als establiments emfitèutics que el Bisbe de Vic havia fet als pagesos de mas per fer funcionar molins. Al pagès del mas Farreres se li havia establert l'aigua el 1444. Els pagesos que regaven a banda i banda de la riera de Malrubí parlaven de "*temps immemorial*" en l'ús de l'aigua però no aportaven cap prova. En aquest entorn, l'amo del mas Farreres es va negar a contribuir a les despeses generals al·legant que ell tenia una privativa en l'ús de l'aigua i el 1783 es va iniciar un plet que encara durava el 1801²¹. L'interessant és que l'ajuntament es va personar a favor dels pagesos que tenien horts a la zona, però va haver de deixar la causa, ja que es considerava que no era competent. Interessant: l'ajuntament defensava els interessos comunitaris el que mostra fins a quin punt els horts eren un problema col·lectiu i de poble, però la



justícia indicava que el dret era dels pagesos i no del municipi.



Mapa i fotografia del regadiu d'Artés, regat per la riera de Malrubí

²¹ Not. Ferrusola 1785, 28-IX-1783, fol 183, AHCM.

Els horts de darrera les cases

Un cop a Navarcles es van esgotar les terres que podien ésser regades, va aparèixer una altra solució: convertir en hort els darreres de les cases. Els patis que s'establien o venien passaren a tenir 40 metres, en els quals es construïa la casa a davant i un hort a darrere, lògicament de secà. Es regaven aquests horts? En realitat no ho sabem, però és fàcil pensar que la família recollís l'aigua de la pluja en alguna bassa o petita cisterna i, a partir d'aquí, poder regar l'hort adobat amb la matèria orgànica del femer de la casa. Així a Navarcles es parla dels horts de secà del carrer Sant Bartomeu, dels horts del carrer Verger, dels del carrer Ametller, dels del carrer de la Sort, dels del carrer de la Vinya Vella i dels del carrer Nou més amunt, com es pot constatar en el quadre adjunt dels horts que hi havia a Navarcles el 1816. En total, de 287 horts que hi havia a Navarcles, 171 (59,6%) eren a la zona col·lectiva d'horts i 116 (40,4%) darrera de les cases. Aquests però eren més petits o més adaptats a una mida estàndard, el que explica que els horts de darrera les cases signifiquessin un 29% de la superfície que es declarava d'horts. Els horts de darrera les cases avui encara condicionen la trama urbana.



Horts darrera les cases a Navarcles

Aprofitar qualsevol curs fluvial

Els horts d'Artés i de Navarcles eren la zona d'horts del poble. A vegades, un propietari que tenia terres a tocar un curs de fluvial podia crear una zona d'horts que necessitaven també una organització per evitar conflictes. Un exemple d'aquestes zones de regadiu particulars és el conjunt d'establiments que Joan Casagemas, veí de Barcelona va fer en el mas Santamans de Calders a tocar el riu d'aquest nom²². El propietari va establir horts a Valentí Freixa, pagès; Valentí Escaiola, Jaume Soldevila, Salvador Ciuró, Jaume Vila, cirurgià; Bonaventura Palà, espardenyer i Joan Codina, pagès. No hem de descartar que de n'establissin més.

Els pactes que signava cada persona que rebia un hort, indiquen una bona organització de la zona de regadiu i una previsió de solució de conflictes. S'utilitzava el contracte d'emfiteusi i el pagès es comprometia a pagar de cens 22 rals per quartà a pagar en dues vegades l'any. Si es deixava de pagar en dos anys, el propietari podia recuperar la terra sense cap dret de reclamació. Si venia una riuada i modificava l'hort, el cens també es modificaria tant si s'incrementava la superfície com si es reduïa. El pagès podia plantar arbres a la vora del riu per protegir l'hort i evitar que el riu se l'endugués.

L'hort es podia vendre de forma sencera, però el propietari podia exercir el dret de fadiga. Els nous hortolans estaven obligats a conduir l'aigua des del començament fins al darrer hort i per això es nomenaven quatre comissionats entre tots ells que haurien d'organitzar les obres i els torns de treball per executar-les. Es donaven plens poders als comissionats davant de qualsevol dubte que pogués sorgir. El cost de les obres que es fessin es repartirien segons l'extensió que tenia cadascú.

El regatge dels horts s'organitzava en tandes que definirien els comissionats. Qui tenia la tanda, tenia la prioritat i si hom la deixava passar no podia tornar a regar fins que la tornés a tenir. Si algú se la saltava o la prenia a un altre, seria multat en 10 rals. El planter tenia prioritat i podria regar-se fins a tres vegades. Si es veien persones voltant pels horts que no fossin els qui els conreaven, la persona podia ésser multada fins a deu rals; però si portava una cistella o un altre recipient, la pena es doblava i es triplicava si se'l trobava abans de la sortida del sol o abans de la posta.

Els horts, concentrats allà on hi havia aigua, necessitaven una mínima organització tant de la gestió i pagament de les despeses comunes, com la de definir unes tandes per ordenar el regatge. En aquestes hortes més particulars s'havia de fer igual que a les hortes de poble.

Els horts a les vinyes

La necessitat pel petit pagès de tenir un hort estava tant arrelada que en els contractes de rabassa morta que es signaven en els segles XVIII i XIX, l'amo

²² Not. Gerardo Porta 1850, fols 97-117, 232-238, AHCM.

i el rabassaire pactaven la possibilitat de convertir un tros de la vinya en hort, tal vegada regat amb aigua de la pluja recollida en algunia petita bassa o dipòsit.

Copiem algunes clàusules dels contractes que van en aquesta direcció: *"podrà fer un hort de 1,5 q. y no pagarà parts del que es collirà"*²³; *"a la part serà de rostoll podrà fer-hi una porció de llegums, alls, sebas, hortalissas y de las que collirà tendres per lo abast de sa casa no pagarà parts algunas, si les que collirà en gra o per passar lo hivern"*²⁴; *"podrà fer un hort a la vinya"* (Castellbell)²⁵; *"podrà fer-hi dos quartans de hort pels que pagarà 6 diners"* (Sant Vicenç de Castellet)²⁶; *"podrà fer una bassa per regar si fa algunes verdures o plantes"* (El Vilar)²⁷.

En altres contractes no s'especifica que es pugui destinar una porció de terreny a hort, però si que es preveu que pugui plantar alls, cebes o patates enmig dels ceps i sobre això apareixen clàusules específiques. Es pacta en un contracte de Castellbell: *"el que sembrarà a les carenes de les valls sols deurà pagar la quarta part lo primer any de fer las carenas, passat lo qual no deurà pagar parts de lo que farà en ditas carenas ni tampoc deurà pagar parts de las cebas, ni trumfos que facia dintre los valls, però en dits anys sols podrà fer-ne per son gasto y queda privat de fer cardó, menca y altres plantes que puguian causar dany en dita terra"*²⁸. La necessitat d'espais per conrear de forma intensiva i obtenir productes per la subsistència, podien trobar-se a les mateixes vinyes. Feien una funció similar als horts que estem descrivint.

Els horts dels quartaires

Als partits judicials de Manresa, Igualada i a la part més alta de la Segarra apareixia el contracte de "cuarteria o quintería" que consistia en una cessió a perpetuïtat d'una extensió de terreny, amb el dret a construir una casa en el seu interior on viuria la família pagesa. Es pagava la quarta o quinta part dels fruits i un petit cens per la casa (Casas Mercade, 1956: 34-35). En realitat aquests contractes apareixien a aquelles zones on no hi havia poblament concentrat i els pagesos, a més d'accedir a la terra, havien de disposar de vivenda. El resultat era un poblament dispers de cases enmig de les parcel·les²⁹. En els pobles del Bages on predominava aquest poblament no hi ha zones d'horts declarats en els amillaraments. No hi havia horts? En realitat, l'horts estava en algun indret de les noves parcel·les.

Són molts els contractes en que s'especifica que el pagès podrà fer un hort. Joan Canyellas del Racó, pagès de Castellfollit del Boix, establia a Josep

²³ Not. Raures 1770, fols 240-242, 29-XI-1770, AHCM.

²⁴ Not. Ferrusola 1770, fols 75-76, 7-VI-1770, AHCM.

²⁵ Not. Rallat 1770, fols. 202-203, 28-X-1770, AHCM.

²⁶ Not. Masramon 1770, fols 40-42, 5-III-1770, AHCM.

²⁷ Not. Mas 1830, fols 167-169, 27-IV-1830, AHCM.

²⁸ Not. Mas 1850, fols 270-272, 5-V-1850, AHCM.

²⁹ Per entendre aquest poblament vegi's (Ferrer Alòs, 1987) i (Molins Roca, 2009). Aquest llibre sobre Fals descriu com en el segle XVIII es va ocupar el territori a través d'aquest contracte.

Tomàs, pagès de Camps terra, els fruits de la qual pagarien el quart. S'especifica que el pagès podria construir una casa i l'amo li donaria un hort de 2,5 q.³⁰. Valentí Fàbrega de Súria, establia a un pagès una peça de terra on es podria fer una casa i un hort³¹. Ventura Matifoll, àlies Perich, pagès de Rajadell establia a Josep Sacristà, pagès de Sant Vicenç de Fals una peça de terra de 25 Q. que eren del mas Corcoler i del mas Perich.³² Dels fruits que es collissin s'havia de pagar la cinquena part; podia construir una casa per la que pagaria 6 diners; podia fer servir les herbes sense espatllar guarets, vinyes, sembrats i glanatges; podia tenir dos burros; dos nodrissos a l'estaca (estacats per evitar que anessin a menjar a les terres de l'amo); podia fer un hort de 2 q. com a màxim; podia fer un pou d'aigua; havia d'encortar bestiar de l'amo; pagar la tercera part del roldor que es collís; els glans serien pel pagès... El contracte era a rabassa morta, de tal manera que quan morissin els ceps, la terra tornaria a l'amo.

Els horts, doncs, no tenien perquè aparèixer concentrats en unes determinades zones com hem vist; en aquells casos de multiplicació del poblament dispers, ja es suposava que a l'establiment de terres amb dret a fer-s'hi una casa, l'hort era una peça indispensable. Aquests són els que no ens surten a les estadístiques.

Els horts que sorgeixen aprofitant un molí o una fàbrica de riu

Quan es construïa el canal per fer funcionar un molí, és a dir, s'elevaven les aigües per poder aconseguir un salt, apareixia la possibilitat de regar les terres properes. La distribució de les aigües entre hortolans i el moliner s'havia de regular a fi i efecte d'optimitzar el recurs escàs. Tenim bones descripcions d'aquesta relació a (Santamaria Tous, 1901).

A Navarcles tenim l'exemple del molí del Serra. Els monjos de monestir de Sant Benet havien establert el 1449 la meitat de les aigües del riu Calders a Ramon Vilaró que tenia el molí del Gual posteriorment molí de'n Serra³³. Un cop fet l'establiment, el control de l'aigua va passar a un pagès que en tenia el domini útil, en aquest cas el mas Serra de Navarcles, que va poder establir a particulars porcions de terra que serien convertits en horts i que es podien regar amb l'aigua del canal que portava l'aigua al molí.

No s'hi van concretar molts horts, per la qual cosa l'organització necessària per funcionar fou molt discreta: es deuria limitar a donar prioritat al molí quan funcionava. En el capbreu de Navarcles de 1687 apareix la declaració de Josep Serra en la que declara que tenia el molí, però hi ha almenys sis famílies que pagaven censos a Sant Benet i que posseïen els horts dels voltants del canal³⁴.

³⁰ Not. I. Rallat 1848-1851, 10-II-1850, fols 30-31, AHCM.

³¹ Not. F. de A, Mas 1850, 12-V-1850, fols 296-297, AHCM.

³² Not. Rallat Fargas 1761, 19-I-1761, fols 46-48, AHCM. Altres exemples d'aquesta mena de contractes tots situats a la part del Bages de poc poblament concentrat es poden trobar a Aguilar de Segarra (Not. Rallat Fargas 1761, 12-V-1761), Mura (Not. J. Mas 1769-1770, fols 43-44, 27-II-1770)

³³ Establiment, B-II-11(1), Arxiu Monestir de Montserrat.

³⁴ Capbreu de Navarcles de 1689, declaració de Josep Serra i Pahissa, AMM.

L'organització i gestió de les zones d'horts³⁵

Un cop creades les zones d'horts properes al poble i a costat dels cursos fluvials apareixien quatre problemes que calia abordar: el primer feia referència a com s'organitzava el repartiment de l'aigua a fi i efecte que tothom pogués regar; el segon, al manteniment de la xarxa de rec sobretot els canals principals el tercer, com evitar furts de les hortalisses i, el quart, com mantenir l'ordre i obligar als hortolans a complir amb les obligacions col·lectives. Quan la quantitat d'horts era elevada era del tot necessari que sorgís alguna mena d'organització política o, simplement, autoorganització. Els exemples que tenim mostren que no hi ha molta diversitat de respostes a aquests problemes.

La creació d'una nova zona d'horts havia d'anar lligat necessàriament a definir l'organització dels mateixos. L'exemple de la nova zona creada en el mas Santamans de Calders a costat del riu Calders, i descrita més amunt, és ben clar en aquest sentit. El mecanisme fonamental és la creació d'un comissionat format per quatre persones i elegit entre els hortolans perquè organitzessin les tandes, detectessin els problemes de manteniment i organitzessin els torns de treball pel manteniment de les rases i recs. Es definien les multes que s'imposarien tant en els casos de robatori com en els casos d'incomplir les normes generals, de tal manera que es podia arribar a l'expulsió. Només en una clàusula s'esmenta que l'obligació deriva de l'ajuntament de Calders. Els diners recaptats en les multes imposades s'havien d'invertir en la millora del mateix regadiu.

A Sallent coneixem diverses ordinacions aprovades pel Bisbe de Vic que era el senyor del terme que organitzaven els horts de la zona. L'any 1558, per exemple, tenim les que organitzaven el regadiu del riu Cornet. En primer lloc s'organitzaven les tandes: el dilluns i divendres de cada setmana regarien els horts del pont en avall i els altres tres dies, del pont en amunt. Si ningú regava, hom podia agafar l'aigua però estava prohibit tallar-la a qualsevol altra pagès. Si no es complia, es pagava una multa. En segon lloc, s'establia que tots els pagesos amb horts havien de contribuir a les despeses, amb el vist i plau de dos homes. En tercer lloc, qui havia d'executar les penes era el mostassaf de la vila de Sallent, que donaria la meitat de la multa a qui fes l'acusació (Sola, 1920: 166-167). En aquest cas no es definia qui se'n cuidava però en altres casos queda ben clar que es forma una junta de tres persones que es fan càrrec de tot el que està relacionat amb l'àrea regada. La xarxa de recs que hi havia en el cas de Sallent en els diferents molins i afectant diversos interessos (molins, fargues, regadiu...) porta a l'aparició de la figura del sequier que vetllava pel bon estat i funcionament de la xarxa de rec. A. Benet esmenta que alguns d'aquells reglaments encara regulen el regatge a l'actualitat (Benet Clara, 1988: 248-249).

Tenim també algunes notícies sobre l'organització del regatge a Artés en el segle XIX. La pràctica habitual era l'autoorganització. El 1850, per exemple, es

³⁵ Diversos exemples d'organització del regatge a la província de Tarragona es poden trobar a (Santamaria Tous, 1901)

van reunir pagesos dels horts de la riera de Malrubí davant de la problemàtica que la riera se'ls hi enduia de tant en tant els horts i pactaven nomenar uns comissionats que durant vint-i-cinc anys s'encarreguessin de fer obres per evitar-ho, pagant cadascun el que els hi tocava³⁶.

L'ajuntament solia fer de mediador quan apareixien conflictes en la gestió dels mateixos. El 1861, per exemple, es van reunir a l'ajuntament *"sres que poseen huertas tanto las llamadas viejas como las llamadas nueva de este término (...) expresandoles que motivaba esta conbocación las infinitas quejas que se observa para el riego de las expresadas huertas, y que para apartar litigios y desabencias que tal vez podrían acarrear males de grave trascendencia, se hace preciso que los señores combocados adopten algun medio legal..."*. L'acord que van prendre tots els propietaris tenia diversos punts: a/ els propietaris de les hortes noves es comprometien a regar en nou dies i després donar l'aigua als de les hortes velles i si regaven en menys dies es comprometien a passar-la abans; b/ acordaven que pagarien 32 rals de multa cada vegada que algú prenguéss l'aigua a un altre i donaven la facultat a l'alcalde per fer-les cobrar; c/ nomenaven una persona com a dipositari i l'import de les multes serien per la persona que s'encarregués perquè aquest conveni es complís; d/ els dividres es deixaria l'aigua per regar el planter (*"plantas de primer riego"*); e/ l'ajuntament podria nomenar a la persona que cregués convenient i se la pagaria de *"con arreglo a lo que cada uno paga de tallas"*, afirmació ambigua ja que no sabem si es pagava específicament pels horts o dels impostos generals de la població. El cert és que van nomenar Josep Crusellas com a *"vigilante de las aguas y su reparto"* amb el sou de 60 rals a la setmana. A la pràctica s'estava traspasant la gestió del servei a l'ajuntament. Els horts eren un problema de tot el poble³⁷.

Tot i l'esforç per organitzar la gestió del regadiu, els problemes continuaven. El 12 de març de 1865 es reunien de nou un nombrós grup de pagesos que tenien horts a les hortes Noves. Tenien el problema que hi havia persones que no contribuïen a les despeses i als treballs generals de manteniment. Deien: *"que de tiempo immemorial se regaban y riegan dichas huertas de las aguas de la riera de Malrubí y que para la conservación de la acequia para el manifestado riego, cooperaban todos los propietarios de aquellas huertas a proporcion del terreno regadío que cada uno posee en dicho punto, y como de algún tiempo a esta parte se observa que una minoría de propietarios de las mencionadas huertas se denegan en contribuir a los trabajos de conservación y por otra parte quieren aprovecharse y se aprovechan de las dichas aguas para el riego de sus respectivos huertos"*. Els que signaven demanaven a l'ajuntament que prohibís regar a aquells que no contribuïen i que si no s'hi veia en cor, que ho fes arribar a l'autoritat superior. S'acordava donar una oportunitat i si no, signaven tots l'acord de cooperar fer-ho arribar al Govern Civil³⁸

³⁶ Not. Gerardo Porta 1850, fols 39-41, 10-III-1850, AHCM

³⁷ Actes Ajuntament d'Artés, 1861, Lligall 247, 23-VI-1861, Arxiu Municipal d'Artés (AMA)

³⁸ Actes Ajuntament d'Artes, 1865, 12-III-1865, Lligall 247, AMA.

El 1865, els pagesos de les Hortes Velles de Baix es reunien a l'ajuntament perquè un aiguat se'ls hi havia endut tot el sistema de regatge. Els afectats van acordar l'obra que s'havia de fer i que pagarien un tant per picotí de sembradura que hi tenien. Es nomenava tres persones per fer la medició dels horts i que tothom pagués el que li tocava³⁹.

Tots aquests problemes que anaven sorgint, van portar a l'elaboració d'un reglament de les hortes Noves i de la Vall que va ser aprovat per l'ajuntament el 31 de març de 1867. La idea era unificar el regatge de les dues zones d'hortos i modificar la tradició de que cadascuna regava independent de l'altre. Quan hi havia aigua suficient no hi havia problema, però quan hi havia escassetat els uns es prenien l'aigua als altres i això originava conflictes. Per fer el reglament es va nomenar a tres representants de les hortes noves i un per les Hortes de la Vall. Van acordar el següent: a/ que les dues zones d'hortos s'unificaven; el manteniment de tota la xarxa de regatge es repartiria entre tots els regants i s'establí un ordre de regatge, primer els de la part inferior de les hortes noves, després els de la part superior, després els de la part inferior de les de la Vall i després les de la part superior i tornar a començar. La tanda aniria corrent pagès a pagès a mesura que un acabava de regar cap a l'altra, avisant-se entre ells. b/ la tanda només s'establiria quan ho demanessin un número mínim de sis pagesos, en el moment que l'aigua escassegés i no fos possible regar quan hom volgués; c/ els dimarts i divendres de cada setmana eren els dies per regar el planter i plantes de poc temps, també per tandes i amb el mateix ordre abans indicat; d/ si algú no contribuïa en diners o en treballs al manteniment, se li prohibia regar; e/ qualsevol falta que un pagès cometés, pagaria 20 rals de multa per quartà que passarien a una caixa general que serviria per invertir en el mateix regadiu; f/ es donava competència a l'ajuntament perquè nomenés una persona que vigilés el bon funcionament del regadiu⁴⁰.

És la darrera notícia que tenim de l'organització del regatge d'Artés. Com podem veure no hi ha gaire canvis al llarg del temps. En realitat, es necessitava un component comunitari molt important per fer funcionar aquestes hortes de regadiu: pactar la inversió per la renovació de la xarxa de canals i organitzar la distribució en tandes d'un bé escàs no podia funcionar a base de multes i de càstigs.

CONCLUSIO

Hem volgut en aquesta comunicació analitzar, a partir d'exemples de la Catalunya Central, el fenomen de l'hort. L'hort era una petita extensió de terra que variava entre els 400 i 800 m², regat, adobat amb les restes orgàniques que es produïen a la llar i conreat de forma intensiva per produir verdures i hortalisses necessàries per la subsistència de la família pagesa. En un lloc o altra, cada

³⁹ Actes Ajuntament d'Artés, 1865, Lligall 247, 16-VIII-1865, AMA.

⁴⁰ Actes Ajuntament d'Artés 1867, 31-III-1867, Lligall 247, AMA.

família en tenia un, a més de les altres terres que pogués tenir en propietat o en explotació i que produïen pel mercat.

Tot i que els horts eren regats, hem volgut distingir-los de les parcel·les de regadiu. Els primers eren més petits, dedicats als productes que donaven varietat a la dieta pagesa i peça fonamental per garantir la subsistència; mentre que les segones eren més grans i es dedicaven a cereals o altres conreus orientats cap el mercat. Eren com les terres de secà, però regades.

Hem descrit diverses formes de poder accedir a un hort. La primera, i més freqüent, era una zona més o menys propera a un poble que es podia regar gràcies al curs d'una riera, d'una font o d'una surgència d'aigua. Diverses famílies hi tenien un hort, per tant era fonamental organitzar el regatge, sobretot quan l'aigua era escassa, i el manteniment de les xarxes de rec i el pagament de les obres de reforma o millora de la xarxa. Hem mostrat com gairebé tots els pobles de les províncies de Barcelona i Tarragona tenien una zona d'horts que apareix en les estadístiques oficials. Hem mostrat també com a partir de processos de fragmentació de parcel·les de masos es van formar aquestes zones d'horts. La pressió dels petits pagesos instal·lats en els pobles forçaven la creació d'aquestes àrees d'horts.

La segona via per accedir a un hort era en xarxes que organitzaven propietaris que tenien terra a costat d'algun naixement d'aigua. Solien ésser un grup d'uns quants horts els propietaris dels quals s'espavilaven per mantenir la xarxa de reg. La tercera eren els horts de secà construïts darrera les cases i que es regaven amb aigua de la pluja que es recollia en basses o dipòsits. La quarta eren els horts que es deixaven fer enmig de les vinyes que es regaven amb aigua de pluja que es canalitzava amb aquesta finalitat. La cinquena, eren els horts que es deixaven fer en aquells establiments o arrendaments de terra en els que s'autoritzava fer-hi una casa i, al mateix temps, un hort i la sisena, els horts que sorgien al costat d'un molí o de les fàbriques tèxtils.

L'aigua era un bé escàs i, per tant, era important el seu control. En els casos estudiats, quan l'aigua provenia d'una font o de surgències subterrànies no sembla que hi hagi establiment del dret a fer servir l'aigua; en canvi, quan es tracta d'un curs fluvial el senyor feudal (el bisbe en el cas d'Artès o de Sallent) o el Rei feien l'establiment de l'aigua a la col·lectivitat o a un particular. Un cop això fet, el particular (com passa en el mas Canet del Molí a Artés) podia establir terra per fer-hi horts com així va succeir. Com que els establiments es succeïen al llarg del riu o riera, el conflicte solia sorgir per la prioritat en l'ús de l'aigua.

Finalment, hem aportat alguns exemples d'organització de les zones d'horts. Normalment es plantegen tres menes de problemes: l'organització del repartiment de l'aigua que es solia fer per tandes i seguint un rigorós ordre; el manteniment i obres de millora de la xarxa de rec i del seu manteniment i l'elecció de persones que organitzessin i executessin els acords. Si entenem que eren els horts, no ens serà difícil els problemes que es podien presentar als pagesos i com es resolien en un sentit pràctic.

- Alberola, A. (1990), "Agricultores y monopolistas: el control del agua de riego en comarcas meridionales del País Valenciano durante la Edad Moderna", M. T. Pérez Picazo y G. Lemeunier, *Agua y modo de producción*, Crítica, Barcelona, pp. 188-211
- Alcazar Garrido, J. D. (1986), *Empobrimient i rebel.lia (els proletaris rurals de l'Horta-Albufera a l'època dels avalots 1914-1920)*, Arxiu de Catarroja, Catarroja
- Benet Clara, A. (1988), "Sallent", D.D.A.A., *Història del Bages*, Parcir, Manresa, pp. 221-284
- Calatayud Giner, S. y J. Millan (1994), "Un capitalisme agrari amb "rendistes" i "camperols": una aproximació a la dinàmica de la societat local al regadiu valencià durant el segle XIX", *Estudis d'Història Agrària*, 10, pp. 27-54
- Calatayud, S., J. Millan y M. C. Romeo (1992), "Les transformacions de la societat agrària en el procés de desenvolupament capitalista: el regadiu valencià el segle XIX", *Recerques*, 25, pp. 125-138
- Carreras Candi, F. (1908), *Geografia General de Catalunya. Província de Tarragona*, Establiment Editorial de Albert Martin, Barcelona
- Casas Mercade, F. (1956), *Las aparcerías y sus problemas*, Bosch, Barcelona
- D.D.A.A. (1997), "El agua en los regadíos mediterráneos. Nuevos enfoques y problemas", *Areas*, 17, pp.
- Ferrer Alòs, L. (1987), *Pagesos, rabassaires i industrials a la Catalunya Central (s. XVIII-XIX)*, Publicacions de l'Abadia de Montserrat, Barcelona
- Ferrer Alòs, L. (1999), *Tenir aigua. 100 anys de la primera portada d'aigües a Navarcles (1899-1999)*, Ajuntament de Navarcles, Navarcles
- Ferrer Alòs, L. (2010), *La història de Navarcles. De quan era un mar fa milions d'anys a l'actualitat*, Societat Coral Harmonia, Navarcles
- Ferrer Alòs, L. y A. Benet Clara (1990), *Artés. Societat i economia d'un poble de la Catalunya Central*, Ajuntament d'Artés, Artés

- Garrabou, R. y J. Planes (Eds.) (1998), *Estudio Agrícola del Vallés (1874)*, Museu de Granollers, Granollers
- Latorre, X. (1995), *Història de l'aigua a Catalunya*, Junta d'Aigües, Barcelona
- Millan, J. (1986), "Agricultura intensiva i explotació camperola: desenvolupament agrari i estructura de classes al regadiu valencià, segles XVII-XIX", D.D.A.A., *Terra, treball i propietat*, Crítica, Barcelona, pp. 107-133
- Millan, J. y S. Calatayud (1992), *Formas de explotación y mercados de trabajo en la agricultura valenciana de regadío (1800-1930)*, Ministerio de Agricultura, Madrid
- Molins Roca, E. (2009), *Fals, les cases*, Ajuntament de Fonollosa / Zenobita Edicions, Fonollosa
- Moreno Ramirez, P. (2011), *Estadística territorial de la provincia de Barcelona por el geómetra D. Pedro Moreno Ramírez*, Societat Catalana de Geografia, Barcelona
- Perez Picazo, M. T. y G. E. Lemeunier (1990), *Agua y modo de producción*, Crítica, Barcelona
- Santamaria Tous, V. (1901), *Derecho consuetudinario de las provincias de Tarragona y Barcelona, con algunas indicaciones de las de Gerona y Lérida*, Impremta del Asilo de Huérfanos del Sagrado Corazón, Madrid
- Sarret Arbos, J. (1906), *La cèquia de Manresa*, Impremta Vives, Manresa
- Sola, F. (1920), *Història de Sallent*, Vic