



Universitat de Lleida  
Departament d'Història



AJUNTAMENT D'ALGUAIRE  
PATRONAT MUNICIPAL  
«JOSEP LLADONOSA I PUJOL»



**RECS HISTÒRICS: PAGESIA, HISTÒRIA I PATRIMONI**  
**IX CONGRÉS SOBRE**  
**SISTEMES AGRARIS, ORGANITZACIÓ SOCIAL I PODER LOCAL**  
Alguaire, 20 a 22 d'octubre de 2016

<http://www.sistemasagraris.udl.cat>

**Ajuts**

---



Universitat de Lleida

Vicerectorat de Recerca i Innovació



**Col·laboren**

---

Generalitat de Catalunya. Departament de Cultura.

Consell Comarcal del Segrià

La Paeria. Ajuntament de Lleida.

Generalitat de Catalunya. Departament d'Agricultura, Ramaderia i Pesca.

**TRANSFORMACIÓ EN REGADIU I CANVI DE LES ESTRUCTURES  
AGRÀRIES: EL CAS DE SUNYER DINS DE L'ÀREA REGABLE DEL  
CANAL SEGARRA-GARRIGUES**

MARC FARRÉ ESQUERDA

# TRANSFORMACIÓ EN REGADIU I CANVI DE LES ESTRUCTURES AGRÀRIES: EL CAS DE SUNYER DINS DE L'ÀREA REGABLE DEL CANAL SEGARRA-GARRIGUES

MARC FARRÉ ESQUERDA

Departament de Geografia i Sociologia  
Universitat de Lleida

Juny del 2016  
Lleidamarc\_farre5@hotmail.com

## **Resum**

L'arribada del Canal Segarra-Garrigues a les terres de Lleida ha suposat un abans i un després per aquestes terres . La incorporació del regadiu a moltes finques de secà ha comportat una transformació paisatgística tan gran que gairebé no es reconeix res de com era antigament. A més a més , també s'han provocat un conjunt de canvis que han accelerat la transformació de les estructures agràries que viu de manera general el sector agrari. A la comarca del Segrià, Sunyer ha estat un dels municipis del Segarra-Garrigues més afectats i a través d'una anàlisi de la transformació de parcel·lari, dels cultius i de les explotacions agràries, veurem com ha canviat l'agricultura abans i després del regadiu.

**Paraules clau:** canvis agraris, agricultura, regadiu , concentració parcel·laria, Sunyer.

## **1. Introducció**

El projecte Segarra-Garrigues, tant de temps esperat, ha anat avançant per convertir-se en realitat en un futur més proper que llunyà, tot i haver patit modificacions i retallades que han fet aparèixer dubtes sobre la viabilitat econòmica del projecte, i de moltes explotacions agrícoles afectades. Tot això ha generat incerteses i moltes notícies que d'un temps ençà, s'han anat succeint al voltant d'un dels projectes més importants de les terres de Ponent: les ampliacions de les zones ZEPA , la modificació de la Declaració d'Impacte Ambiental i la informació pública dels plans d'usos i gestió dels Espais Naturals Protegits inclosos a la Xarxa Natura 2000 de la plana de Lleida.

Tanmateix, a la part sud del Segrià la transformació en regadiu avança de manera ferma, gràcies a la dotació singular que signifiquen les elevacions d'aigua des del riu Segre i a les circumstàncies especials de l'agricultura de la zona. A la comarca del Segrià, el municipi de Sunyer representa un cas interessant d'afectació per la transformació en regadiu:

En primer lloc perquè és un dels pocs casos en els qual es produeix una transformació en regadiu integral del terme municipal, una transformació que, a més a més, és a plena dotació; 6.500 m<sup>3</sup>/ha i any.

En segon lloc, la concentració parcel·lària i la disponibilitat de tenir un reg de transformació han provocat en aquests últims anys un canvi tan gran del paisatge agrari , que gairebé no es distingeix res de com era el terme antigament amb secà.

En tercer lloc i pel que s'acaba de constatar, constitueix un exemple inicial que pot oferir algunes idees i pistes sobre el que pot representar i quines conseqüències pot tenir en un futur la transformació en regadiu del Segarra Garrigues.

## **2. Els objectius del Canal Segarra-Garrigues**

El Canal Segarra-Garrigues és un dels projectes hidràulics més importants duts a terme a Catalunya i està destinat a convertir una gran part dels actuals cultius de secà de la província de Lleida en cultius de regadiu. També permetrà la introducció de nous cultius més rentables, propiciarà la instal·lació de noves empreses i la creació de nombrosos llocs de treball .

En principi, el Canal Segarra-Garrigues i l'arribada del regadiu ha de dinamitzar el territori i aportar un factor de producció que permeti, en relació als secans, l'augment de la productivitat dels cultius, la diversificació d'alternatives de cultiu, la major garantia de les collites i de no ser tan dependents de les condicions meteorològiques.

Per altra banda, l'activitat agrícola s'ha anat adaptant a les condicions econòmiques, socials i ambientals dels últims anys. Només cal donar una ullada a les estadístiques per observar que cada vegada hi ha menys explotacions, però que a la vegada es fan més grans per poder mantenir la viabilitat. Això vol dir que, malgrat el suport de la tecnologia per a millorar el rendiment de les feines, els costos es disparen i la competència és cada vegada més gran, amb productes que arriben des de l'altra punta del món. El petit agricultor ha estat el que més ha patit en aquests últims anys, sobretot pel poder d'absorció de les grans empreses agrícoles.

El terme de Sunyer és, en principi, un clar exemple per entendre els canvis que es donen o s'hauran de donar en molts altres municipis del Canal Segarra-Garrigues. Amb tot, cal tenir en compte les particularitats del municipi de Sunyer a l'hora d'establir qualsevol paral·lelisme amb les altres àrees del Canal Segarra-Garrigues. En tot cas, d'entrada es pot apuntar que tot i que Sunyer es troba dins del projecte del Canal Segarra-Garrigues, l'aigua que arriba a les finques prové de la captació directa d'aigua del riu Segre a l'altura d'Albatàrrec. Des de l'estació d'Albatàrrec, l'aigua és bombejada a una gran bassa o dipòsit d'emmagatzematge situat per damunt de Sunyer, des d'on a través de canonades es distribueix per pressió fins a les diferents finques. Dins del mateix sector de reg que porta l'aigua fins a Sunyer, es beneficien altres municipis del voltant com són Albatàrrec, Montoliu, Sarroca de Lleida, Sunyer, Sudanell, Aspa, Alcanó, Alfés i Torrebesses, que són els que presentarien unes característiques agroclimàtiques i estructures de producció més semblants.

La transformació en regadiu del terme municipal de Sunyer arriba en un moment en que el sector agrari del conjunt dels països occidentals està sotmès a tot un seguit de canvis en profunditat. En principi la transformació en regadiu hauria de servir per a canviar i millorar les condicions socials i econòmiques dels pagesos, no obstant, els processos de transformació de les estructures agràries de fons han portat els canvis i les millores per una via una mica diferent.

### **3. La transformació del plànol parcel·lari del terme Sunyer (1999-2014)**

#### **3.1. Estructura parcel·lària abans de la concentració ( 1999)**

Abans de la concentració parcel·lària, el terme de Sunyer, d'unes 1270 hectàrees, estava format per més de 1300 parcel·les dividides en 210 propietaris. Resultava , doncs, una mitjana de 6,4 parcel·les per propietari, amb una superfície mitjana de 0,9 hectàrees. En unes condicions d'agricultura de secà dedicada fonamentalment als conreus extensius, l'estructura parcel·lària ens presentava una situació d'un gran fraccionament de la propietat, que era acompanyada d'altres disfuncions:

- La majoria dels pagesos tenien finques petites i molt modestes. A part, les parcel·les eren molt heterogènies i estaven molt poc cohesionades entre elles.
- Moltes d'aquestes estaven aïllades i havia un llarg trajecte per arribar-hi degut a la xarxa poc sofisticada de camins.
- Moltes vegades un pagès havia de travessar pel mig de les finques de dos o més propietaris diferents per poder accedir a la seva parcel·la.
- També trobem moltes parcel·les de menys d'una hectàrea situades a l'altra punta de terme on només la distància que hi havia des del poble, ja les convertia en totalment inviables.
- Les parcel·les d'entre 1 i 10 hectàrees sumaven més del 70 % de la superfície conreable i gairebé no hi havia cap finca de grans dimensions ( molt poques parcel·les arriben a les 7 hectàrees ).

Tot plegat, son unes característiques que ens mostren el poc potencial agrari i les grans dificultats per explotar en aquell moment. En les ortofotos següents , podem veure un clar exemple de la distribució d'aquestes parcel·les abans de fer-se la concentració parcel·lària.

**Imatge 1. Ortofoto del parcel·lari de Sunyer abans de la concentració parcel·lària (partida de les Pletes), 2000.**



Font: Institut Cartogràfic i Geològic de Catalunya.

**Imatge 2. Ortofoto del parcel·lari de Sunyer abans de la concentració parcel·lària (partida del Creixent), 1996.**



Font: Institut Cartogràfic i Geològic de Catalunya.

### 3.2. Estructura parcel·lària de Sunyer després de la concentració (2014)

Després d'analitzar l'estructura del plànol parcel·lari de Sunyer de l'any 1999 , podem comprendre molt millor els canvis més importants que s'han donat amb la concentració parcel·lària i els objectius que s'han volgut assolir.

Si observem el mapa adjunt , la “ Transformació del plànol parcel·lari del terme municipal de Sunyer, 1999 i 2014 “, podem veure a simple vista alguns canvis importants:

- De les 1310 parcel·les incloses en la transformació del plànol parcel·lari, es passa a 455 parcel·les. Per altra banda, la superfície mitjana per parcel·la passa de 0,9 ha a 2,5 ha .
- Reducció del nombre mitjà de parcel·les per propietari , passem de 6,4 a 1,8 .
- Reducció de 65 hectàrees del total de superfície de les parcel·les del terme degut a la construcció i l'eixamplament de nous camins.
- Nova xarxa radial de camins .
- Parcel·les més grans , homogènies i rectangulars( apareixen moltes noves finques superiors a les 10 hectàrees).
- Els propietaris rurals conserven el mateix nombre total d'hectàrees però es redueix el nombre de les finques per propietari.

Entre tots els canvis que trobem, una de les millores bàsiques i essencials és el nou repartiment de la propietat, ja que ha permès que molts pagesos tinguin en una sola finca totes les seves hectàrees. Encara que alguns tinguin diverses parcel·les, el més important es que siguin veïnes entre elles.

Per últim, a continuació podem observar les mateixes ortofotos que havíem analitzat en l'apartat anterior un cop realitzada la concentració parcel·lària . A simple vista ens trobem amb unes modificacions i transformacions molt importants: parcel·les més grans , rectangulars i molt ben distribuïdes. A més a més , són terrenys totalment plans , ja que s'han eliminat tots els marges i desnivells de l'antic parcel·lari.

**Imatge 3. Ortofoto del parcel·lari de Sunyer després de la concentració parcel·lària (partida de les Pletes), 2013.**



Font: Institut Cartogràfic i Geològic de Catalunya.

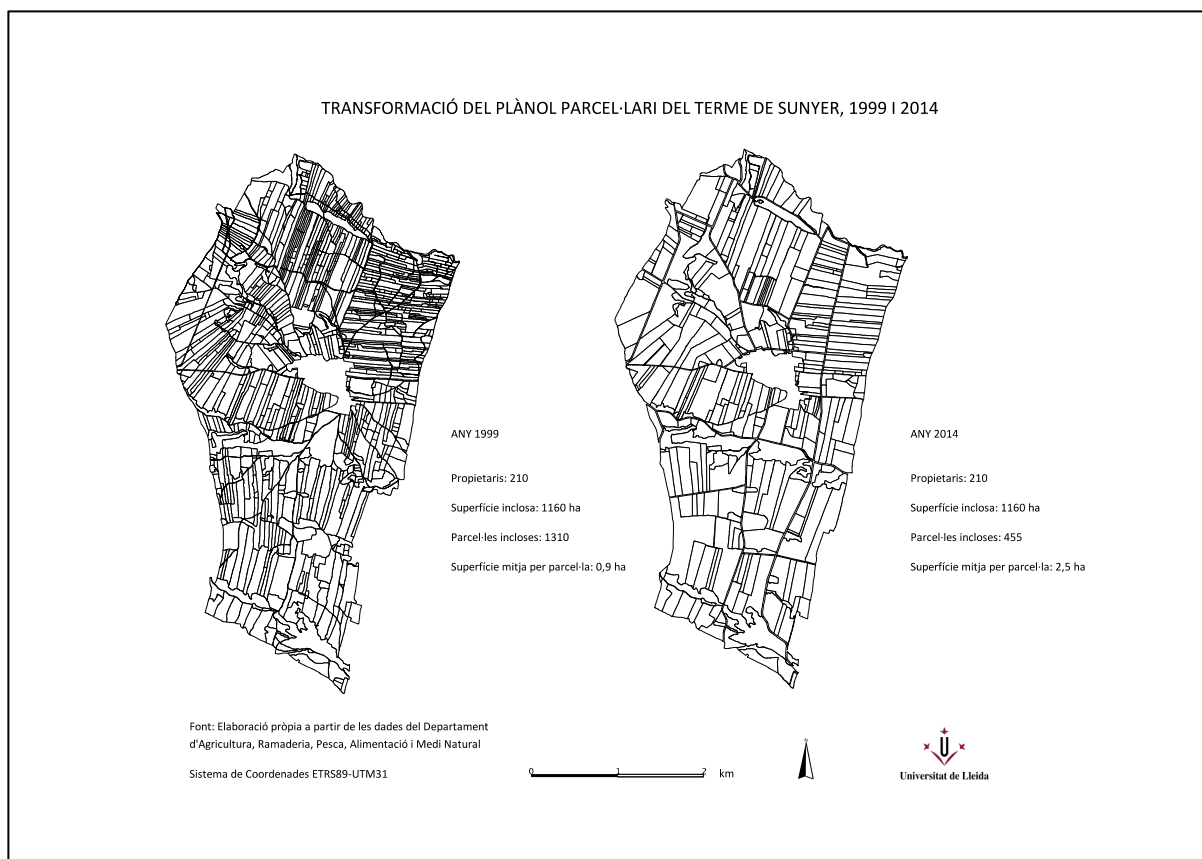
**Imatge 4 . Ortofoto del parcel·lari de Sunyer després de la concentració parcel·lària (partida del Creixent), 2013.**



Font: Institut Cartogràfic i Geològic de Catalunya.

**Mapa 1.**





## 4. La transformació dels cultius al terme de Sunyer amb l'arribada del regadiu (2005 - 2014)

### 4.1. El patró de cultius abans del regadiu (2005)

Abans de l'arribada del regadiu, el terme de Sunyer havia estat històricament el típic municipi de secà. Després de fer un anàlisi dels cultius que hi havia abans i després de l'arribada del regadiu, podem veure que estem davant d'un passat i un present totalment diferents. Els canvis tan grans i tan ràpids que s'han donat en tan poc temps han estat difícils d'assimilar per molts pagesos de Sunyer.

Abans del regadiu, gairebé totes les finques eren de secà i estaven conreades pels típics cultius mediterranis : olivera, ametller i cereal (ordi). Tot i això , però, cal destacar que a la part nord-oest del terme de Sunyer hi havia un petit reg eventual que regava prop de 150 hectàrees de

valls . A partir d'un petit assut<sup>1</sup> , s'agafava l'aigua del Set i es distribuïa per les finques més properes al riu. A part de Sunyer, també es regava del mateix assut algunes petites partides del terme d'Alfés i Torres de Segre. Cal dir però, que al moment de l'arribada del canal Segarra-Garrigues aquest petit reg va deixar de funcionar. Aquestes finques , que en aquell moment tenien un gran valor degut a que eren de les poques del terme que es podien regar , van deixar de tindre importància , ja que altres zones amb terrenys menys fèrtils , més airejats i més plans eren molt bons per a la plantació de fruiters( serres de pastura i plans erms que amb secà no tenien cap valor).

D'aquesta manera, la terra que tenia més valor agronòmic ( terres de vall, més fresques i amb un sòl més bo) eren més productives per al cultiu de cereal degut a que els problemes de drenatge de l'aigua de les valls podia comportar en alguns anys força dificultats per al creixement de l'arborat o el fruiter. Així doncs, amb l'arribada del regadiu , molts pagesos que tenien terrenys que en aquell moment no tenien pràcticament cap valor, van acabar tenint les millors terres del terme .

**Imatge 5. Plans de serra del terme de Sunyer propietat de l'Ajuntament ( partida de la Valleta ), 2015.**



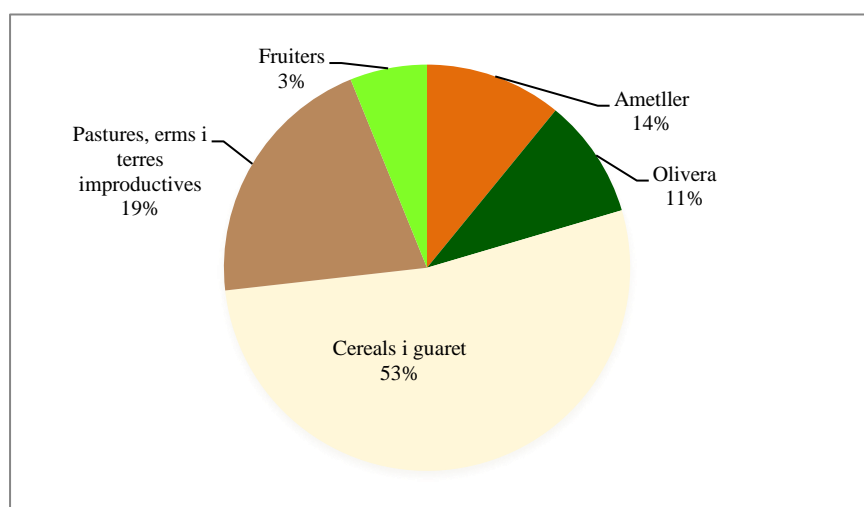
Font: Foto Marc Farré

---

<sup>1</sup>Un assut és una presa de reduïdes dimensions. Es tracta d'una obra de fàbrica de poca alçària construïda transversalment en un riu o en un rierol per a aturar l'aigua, fer-ne pujar el nivell i derivar-la fora de la llera en general cap a una sèquia.

S’hi observem el mapa que tenim adjunt “ *Plànol parcel·lari dels usos principals al terme municipal de Sunyer, 2005* ” , podem veure la distribució dels cultius més importants que hi havia amb secà. Les explotacions d’ordi eren les més nombroses , ja que significaven més del 50 % de les hectàrees del terme de Sunyer. Per altra banda, per complementar el cereal , molts pagesos tenien algunes finques d’oliveres i d’ametllers. Eren explotacions més aviat petites i molt repartides per tot el terme. En el mateix mapa, també podem veure les antigues finques de fruiters que es regaven del riu Set. Pel que fa a la resta del plànol parcel·lari , podem veure que hi havia moltes finques improductives i ermes.<sup>2</sup>

**Gràfic 1. Distribució de la superfície en grans usos al terme de Sunyer, 2005.**



Font: Elaboració pròpia a partir de les dades del SIGPAC contrastada

amb les de la DUN.

**Taula 1 . Distribució dels cultius segons la superfície ocupada al terme de Sunyer , 2005.**

| Superfície segons la dimensió del recinte (ha) | Nombre de recintes | Superfície ocupada en ha | Tipus d’ús més comú                                 |
|--|--------------------|--------------------------|---|
| < 1 ha   | 405                | 115                      | Oliveres , fruiters de regadiu, vinya i horts.      |
| 1 – 6 ha                                       | 318                | 566                      | Ametllers , oliveres i pastures.                    |
| 6- 10 ha                                       | 267                | 322                      | Ametllers, conreus herbacis i terres improductives. |

<sup>2</sup> Fonts orals dels pagesos de Sunyer (2015).

|              |                      |                       |                            |
|--------------|----------------------|-----------------------|----------------------------|
| > 10 ha      | 87                   | 216                   | Conreus herbacis i guaret. |
| <b>Total</b> | <b>1077 recintes</b> | <b>1219 hectàrees</b> |                            |

Font: Elaboració pròpia a partir de les dades del SIGPAC contrastades amb les DUN.

\* Les finques més petites són principalment cultius d'oliveres , fruiters de regadiu, vinya i erms. Pel que fa al parcel·lari més gran , destaquen els camps d'ordi . També trobem parcel·les molt grans de pastures(serres) , guaret i improductiu.

**Imatge 6. Paisatge del terme municipal de Sunyer abans de l'arribada del regadiu (partida de les Eres), 2007.**



Font: Ajuntament de Sunyer.

## Mapa 2.

### PLÀNOL PARCEL·LARI DELS USOS PRINCIPALS AL TERME MUNICIPAL DE SUNYER, 2005



0 1 2 km



Font: Elaboració pròpia a partir de les dades del Departament  
d'Agricultura, Ramaderia, Pesca, Alimentació i Medi Natural

Sistema de Coordenades ETRS89-UTM 31.

## 4.2. El patró de cultius després del regadiu (2014)

Abans d'instal·lar el regadiu a gairebé totes les finques de Sunyer( principis de l'any 2010) , molts pagesos del poble van decidir arrencar moltes de les seves antigues explotacions per tornar a plantar-les de nou i poder aconseguir un major rendiment . Gràcies a la posada en regadiu i l'aplanament de moltes finques, s'ha passat d'un cultiu extensiu a un cultiu intensiu o superintensiu on es busca la màxima producció per hectàrea.

### **Imatge 7 . Paisatge del terme municipal de Sunyer amb l'arribada del regadiu (partida de les Eres), 2015.**



Font: Foto Marc Farré .

La topografia del terreny, el clima i el tipus de sòl juntament amb la fortuna de poder disposar d'un reg de transformació , va suposar que gairebé tots els pagesos es decantessin per plantar fruiters . Per altra banda, molts pagesos de Sunyer tenien algunes finques de fruiters arrendades prop de l'horta de Lleida, on van tenir anys de grans rendiments, la qual cosa també va ajudar a incentivar-los en aquest tipus de cultiu.<sup>3</sup> Tot i que també hi havia altres cultius que haguessin pogut anar molt bé com són les plantacions intensives d'ametllers i d'oliveres ( per les quals han optat molts pagesos d'altres municipis com Alcanó o Granyena de les Garrigues), a Sunyer van donar els fruiters com a cultiu prioritari i més important.<sup>4</sup>

---

<sup>3</sup> Fonts orals de l'alcalde de Sunyer , Salvador Huguet (2015).

<sup>4</sup> Fonts orals dels pagesos de Sunyer ( 2015) ; Durant els anys en què es va començar a plantar a Sunyer , el preu de l'ametlla era molt baix i havia molt poc marge de benefici. En canvi quan es va començar a plantar a Granyena i Alcanó ( dos anys més tard) el preu de l'ametlla va augmentar exponencialment degut a la forta sequera que va haver-hi a Califòrnia.

Un cop instal·lat el regadiu a les diferents finques , podem dir que estem en una realitat completament diferent al que hi havia 10 anys abans. Actualment es cultiva gairebé tot el terme de Sunyer, tret d'alguna petita finca erma , les zones de pastura i les serres més improductives. Si observem el mapa adjunt ; “*Usos principals al terme de Sunyer l'any 2014*”, podem veure a simple vista que gairebé totes les explotacions pertanyen a fruiters de regadiu. El que antigament eren petites explotacions d'ordi , gairebé han desaparegut totes. Tot i això , encara tenim un percentatge important de conreus herbacis ( 27%), on destaquen les noves plantacions de blat de moro. A més a més, també trobem algunes terres amb guaret, degut a les subvencions de la PAC es que donen als pagesos per deixar la terra amb descans. Per altra banda, els cultius extensius de secà d'oliveres i d'ametllers gairebé han desaparegut .

Pel que fa a la resta d'usos, trobem que molts terrenys improductius( erms) que antigament eren poc fèrtils, s'han tornat a cultivar per a la plantació de fruiters de regadiu. El que anomenen com a zones de pastures són petites serres i altiplans que no s'han pogut cultivar i que estan dedicades per al bestiar.<sup>5</sup> Per altra banda, també trobem moltes petites parcel·les de pastura i de terres improductives que antigament es cultivaven. Els alts costos per instal·lar el reg , ha suposat que parcel·les tant petites no fossin viables i molts pagesos han preferit deixar-les de conrear.

Per últim , cal dir que la concentració parcel·lària i la unió del parcel·lari ha incentivat a molts pagesos per la construcció de magatzems dins de les seves finques per guardar la seva maquinària enlloc de tenir-los dins del poble de Sunyer.

---

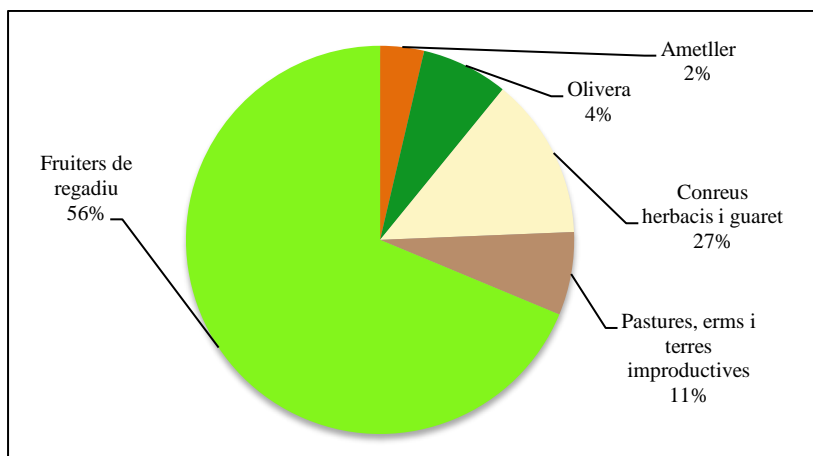
<sup>5</sup> Fonts orals de l'alcalde de Sunyer , Salvador Huguet (2015), Gran part de les pastures de Sunyer són propietat de l'Ajuntament de Sunyer. Són zones que no tenen cap valor ja que són sòls de baixa qualitat i de forts desnivells.

**Imatge 8. Construcció d'un magatzem dins de la mateixa finca agrícola, 2015.**



Font: Foto Marc Farré.

**Gràfic 2. Distribució de la superfície en grans usos al terme de Sunyer, 2014.**



Font: Elaboració pròpia a partir de les dades del SIGPAC contrastada amb les de la DUN.

**Taula 2. Distribució dels cultius del terme de Sunyer segons la dimensió ocupada, 2014.**

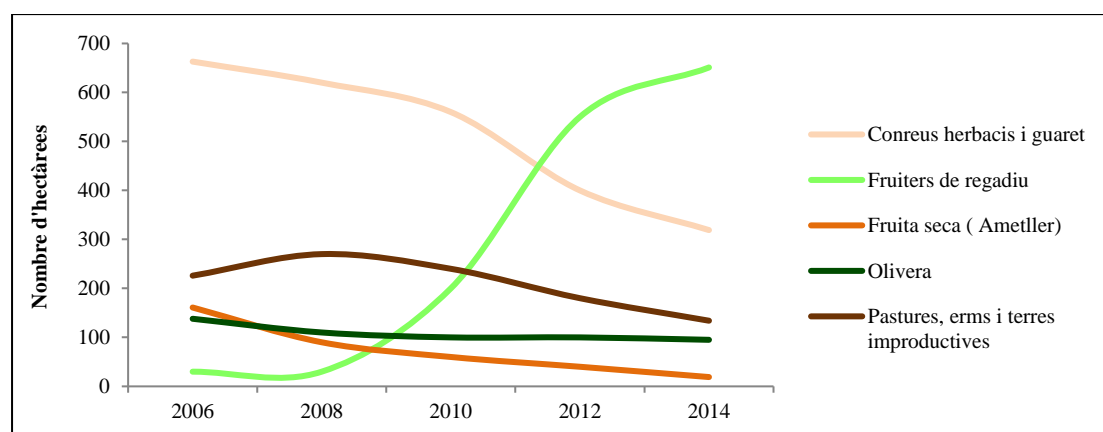


| Superfície segons la dimensió del recinte en ha | Nombre de recintes  | Superfície ocupada en ha | Tipus d'ús més comú                               |
|---|---------------------|--------------------------|---|
| < 1 ha  | 656                 | 117                      | Horts i terra campa.                              |
| 1 – 6 ha  | 241                 | 510                      | Olivera, erms i pastures.                         |
| 6 – 10 ha                                       | 36                  | 335                      | Fruiters de regadiu, ametllers i conreus herbacis |
| > 10 ha   | 14                  | 202                      | Fruiters de regadiu i conreus herbacis.           |
| <b>Total</b>                                    | <b>947 recintes</b> | <b>1164 hectàrees</b>    |   |

Font: Elaboració pròpia a partir de les dades de la DUN .

\* Les finques més petites són principalment cultius d'oliveres , pastures i erms. Pel que fa a les finques més gran , gairebé totes són de fruiters , excepte alguna de cereal.

**Gràfic 3. Evolució de la superfície en grans usos al terme de Sunyer, 2006-2014, en hectàrees.**

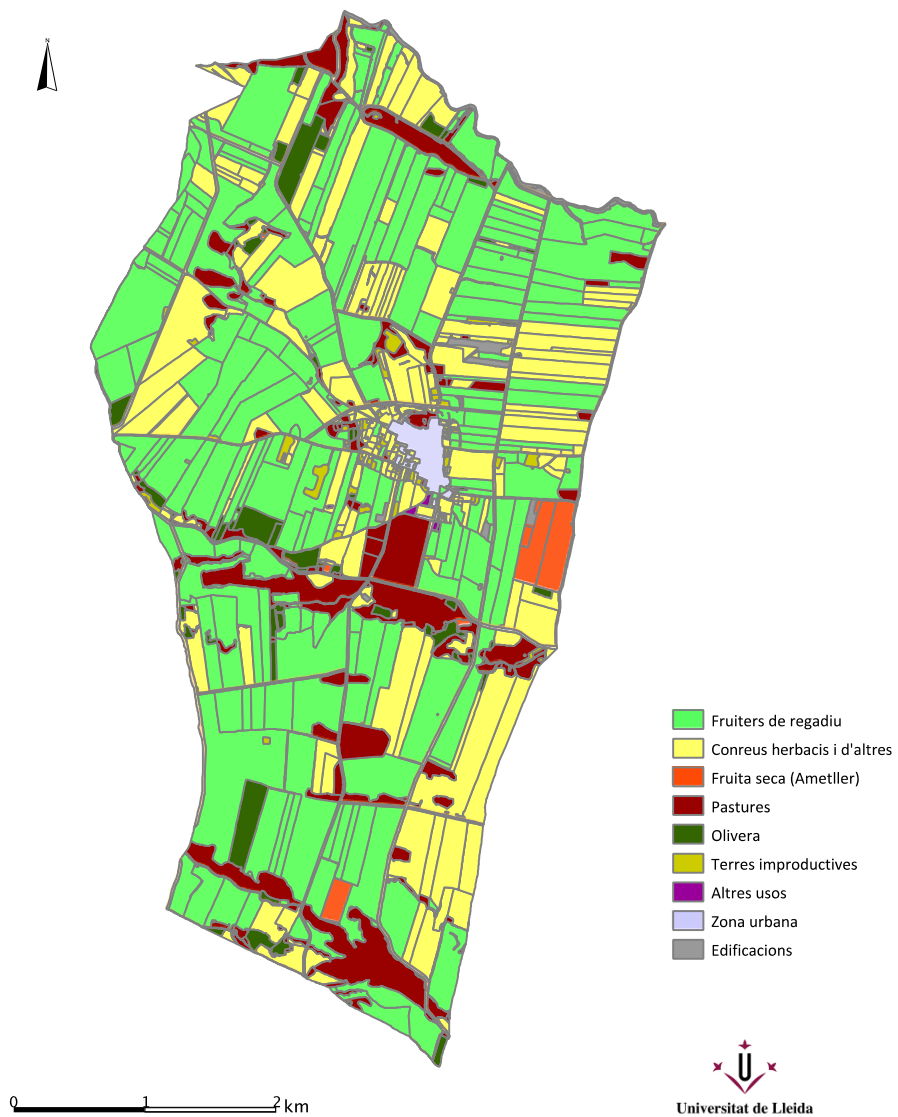


Font: Elaboració pròpia a partir de les dades del SIGPAC i de l'Idescat .

\* L'any 2010 , amb l'arribada del regadiu es comencen a plantar tots els fruiters. Tres anys abans , però , ja es van començar a arrencar les antigues plantacions extensives d'oliveres i ametllers . Les finques d'ordi en canvi , al tenir menys dificultats per a canviar de cultiu , es van conrear fins el mateix any de l'arribada del regadiu. Pel que fa a l'olivera, les noves plantacions intensives i superintensives han permès que el canvi sigui menor que en d'altres conreus.

### Mapa 3.

## USOS PRINCIPALS AL TERME DE SUNYER, 2014



Font: Elaboració pròpia a partir de les dades del Departament d'Agricultura, Ramaderia, Pesca, Alimentació i Medi Natural.

Sistema de Coordenades ETRS89-UTM 31.

## 5. Els aspectes condicionants de la transformació en regadiu al terme de Sunyer

### 5.1. Evolució i característiques generals de les explotacions agràries

Després d'analitzar tots els canvis de parcel·lari i de cultius, es interessant veure com han afectat totes aquestes transformacions en l'evolució de les explotacions agràries. Tot i que la transformació paisatgística ha set molt espectacular, els canvis i les adaptacions de les estructures agràries son un dels temes més importants . Des dels últims 20 anys , el poble de Sunyer ha sofert una transformació de la seva estructura agrària. És a partir de l'arribada del regadiu , però, quan apareix el detonant més important. Entre els canvis més importants , es poden destacar d'entrada els que afecten la quantitat i les característiques de les explotacions.

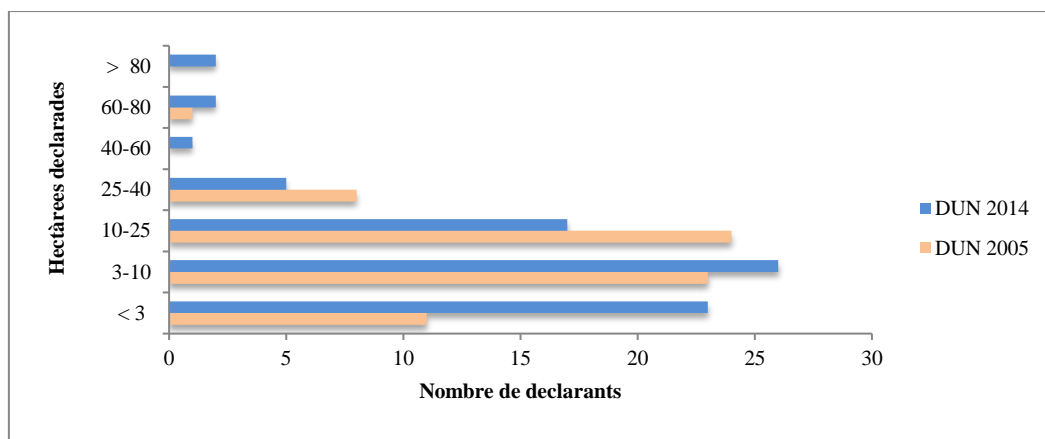
Tal com es presenta en els gràfics i la taula adjunts de la Declaració Única Agrària (DUN) , el nombre de declarants i les hectàrees que declaren canvien completament abans i després del regadiu . En primer lloc , augmenta el nombre d'explotacions, que passa de 67 a 76. Aquestes noves explotacions, però, presenten unes condicions estructurals molt diferents i que cal tindre en compte.

**Taula 3. Evolució del nombre de persones segons les hectàrees que han declarat a la DUN abans i després del regadiu ( terme de Sunyer , 2005-2014).**

|  | Total | <3 ha | 3-10 ha | 10-25 ha | 25-40 ha | 40-60 ha | 60-80 ha | > 80 ha |
|--|-------|-------|---------|----------|----------|----------|----------|---------|
| Nombre de declarants a la DUN del 2005 | 67    | 11    | 23      | 24       | 8        | 0        | 1        | 0       |
| Nombre de declarants a la DUN del 2014 | 76    | 23    | 26      | 17       | 4        | 2        | 2        | 2       |

Font: Elaboració pròpia a partir de les dades de la DUN del 2005 i 2014 contrastades amb les del SIGPAC.

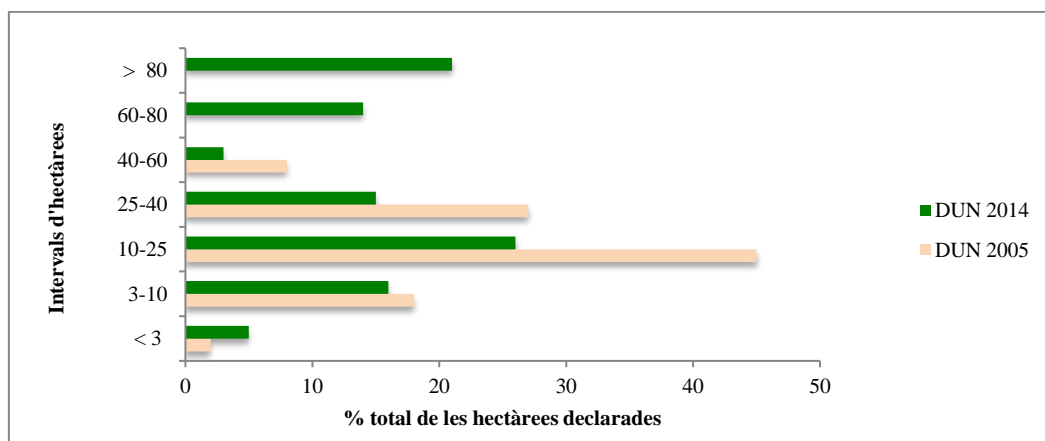
**Gràfic 4. Evolució del nombre de persones segons les hectàrees que han declarat a la DUN abans i després del regadiu ( terme de Sunyer ,2005-2014).**



Font: Elaboració pròpia a partir de les dades de la DUN del 2005 i 2014 contrastades amb les del SIGPAC.

- Les declaracions a la DUN responen, en principi, no als propietaris de finques, sinó a les explotacions agràries que porten terra de conreu. Tot i que poden donar-se algunes anomalies estadístiques com ara alguns propietaris que declaren sense portar-se la terra, a efectes de PAC.
- L'ajuntament de Sunyer es un dels declarants que tenim entre els intervals de 60-80 hectàrees (zones de serra i pastura), la qual cosa explica de perquè trobem abans del regadiu una explotació tant gran.

**Gràfic 5. Evolució del nombre d'hectàrees segons la superfície declarada a la DUN abans i després del regadiu ( terme de Sunyer , 2005-2014).**



Font: Elaboració pròpia a partir de les dades de la DUN del 2005 i 2014 contrastades amb les del SIGPAC.

En primer lloc, pel que fa al primer gràfic, trobem un augment del nombre de grans explotacions. Aquestes explotacions que declaren moltes hectàrees pertanyen a grans empreses i terratinents on a partir de l'arribada del regadiu a Sunyer, arrenden més de 60, 80

o fins i tot 100 hectàrees. Només ens cal observar el mapa adjunt; “ *Persones amb més hectàrees declarades a la DUN dins del terme de Sunyer, 2014* ”, per veure com tant sols dos empreses conreen més de 200 hectàrees del terme de Sunyer.

Per altra banda, a causa d'aquest augment de les grans explotacions ens trobem en una disminució important de les hectàrees cultivades pel petit pagès ( intervals entre 10 i 40 hectàrees aproximadament ). Molts d'aquests , no han pogut costejar les inversions inicials per instal·lar el regadiu i han decidit donar a arrendar les seves finques a aquestes grans empreses . <sup>6</sup>

Un altre punt important a tindre en compte i en la qual ens pot presentar força dubtes a l'hora d'analitzar les dades de la DUN , és que trobem un augment de declarants ( sobretot entre 1 i 10 hectàrees) amb l'arribada del regadiu ( observar gràfic 4. “ *Evolució del nombre de persones segons les hectàrees que han declarat a la DUN abans i després del regadiu, 2005 i 2014* ”) . Aquesta paradoxa es deguda al fet de que molts pagesos abans de fer-se la concentració parcel·lària van voler guardar-se una petita finca d'oliveres o alguna parcel·la prop del poble . Els propietaris que han deixat amb arrendament tota la seva terra , no han pogut donar arrendar les finques més petites degut a que no son viables per cultivar. A més a més, aquest augment de la DUN al 2014 tampoc te res a veure amb l'agricultura a temps parcial, ja que actualment la majoria d'aquestes finques estan ermes i sense cultivar. <sup>7</sup>

En conclusió , els gràfics ens mostren com la figura del petit pagès ha anat perdent importància ha partit de l'arribada del regadiu. Els pocs que han volgut continuar vivint de la seva terra han mantingut les seves explotacions , i els que no han volgut transformar les seves finques, han donat en arrendament la major part de la seva terra .

**Taula 4. Tipus d'explotació agrària segons el nombre d'hectàrees que han declarat a la DUN abans i després del regadiu ( terme de Sunyer , 2005-2014).**

|  | <3 ha | 3-15 ha | 15-40 ha | 40-60 ha | >60 ha |
|--|-------|---------|----------|----------|--------|
|--|-------|---------|----------|----------|--------|

<sup>6</sup> Pagesos jubilats sense continuïtat i pagesos a temps parcial amb molt poques hectàrees . Això explicaria aquesta disminució de declarants a la DUN entre 10 i 25 hectàrees .

<sup>7</sup> Mirar apartat 3.2 anterior: “*Estructura parcel·lària després de la concentració(2014)*”.





| <b>Tipus de declarants a la DUN del 2005</b> | -Pagesos jubilats<br>- Altres  | -Agricultors temps parcial  | -Petits i mitjans pagesos  |  | - Pastures i erms de l'Ajunt. Sunyer                                       |
|--|--|---|--|--|--|
| <b>Tipus de declarants a la DUN del 2014</b> | -Petits pagesos que abandonen la terra<br><br>-Pagesos jubilats sense continuïtat<br><br>-Altres | - Pagesos jubilats sense continuïtat<br><br>-Petits pagesos que abandonen la terra<br><br>-Altres | - Pagesos mitjans<br><br>-Unitat d'exploració familiar formada per joves agricultors | -Unitat d'exploració familiar formada per joves agricultors.<br><br>- Terratinents | -Grans empreses i terratinents<br><br>- Pastures i erms de l'Ajunt. Sunyer |

Font: Elaboració pròpia a partir de les dades de la DUN del 2005 i 2014 contrastades amb les del SIGPAC.

#### **Mapa 4.**

PERSONES AMB MÉS HECTÀREES DECLARADES  
A LA DUN DINS DEL TERME DE SUNYER, 2014



-  Parcel·lari declarat per la persona A  
(80 hectàrees de fruiters de regadiu)
-  Parcel·lari declarat per la persona B  
(116 hectàrees de fruiters de regadiu)
-  Parcel·lari declarat per l'Ajuntament de  
Sunyer(70 hectàrees de serres i pastura)
-  Zona urbana

0 1 2 km



Font: Elaboració pròpia a partir de les dades del Departament  
d'Agricultura, Ramaderia, Pesca, Alimentació i Medi Natural

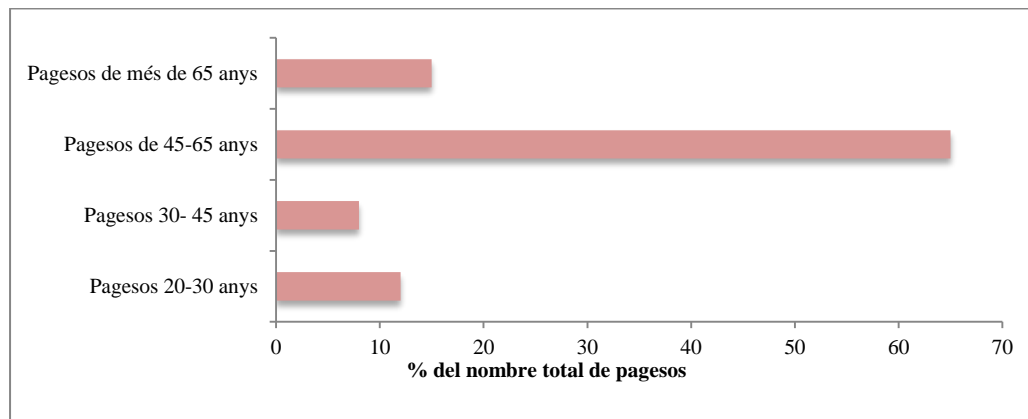
Sistema de Coordenades ETRS89-UTM 31.

## 5.2. Les dificultats de continuïtat de les petites explotacions agràries

Molt lligat al que hem tractat a l'apartat anterior, la tendència a la disminució del nombre d'explotacions agràries és irreversible i cada cop és més important. Una de les principals causes és anterior a l'arribada de l'aigua: l'envelliment dels pagesos.

Després de l'arribada del regadiu ens hem trobat que molts pagesos de Sunyer amb una certa edat, que no tenien continuïtat familiar en les seves explotacions, s'han jubilat abans d'hora. Molts d'ells no tenien cap il·lusió per fer una inversió de grans dimensions en les seves terres i d'altres, creien que no tenia cap sentit endeutar-se i demanar crèdits als bancs en edats tant avançades.

**Gràfic 6 . Distribució per edats dels pagesos del municipi de Sunyer, 2014.**



Font: Elaboració pròpia a partir de les dades de l'Ajuntament de Sunyer.

Tot i que amb l'arribada del regadiu alguns joves de Sunyer de famílies pageses han decidit incorporar-se a la terra, el nombre no ha estat suficient per substituir tots els pagesos que s'han anat jubilant.

Un dels principals problemes de falta de continuïtat de joves en l'agricultura són les grans dificultats econòmiques que arriben a tenir. Tot i els ajuts comunitaris per incorporar-se a la terra ( subvencions de més de 30.000 euros) , no tenen suficient marge econòmic per invertir. Si analitzem la taula adjunta , podem veure el pressupost que es necessita per transformar en regadiu una finca de només 25 hectàrees del Canal Segarra-Garrigues.



**Taula 5. Resum del pressupost d'inversió inicial per transformar una finca de 25 hectàrees del Segarra-Garrigues.**

| <b>Inversions inicials per a la nova finca agrícola (25 hectàrees) . Pressupost (€)</b> |                                      |
|---|--------------------------------------|
| Pressupost implantació dels cultius:  | 84.375,79 €                          |
| Pressupost de cultiu Any 0:   | 12.014,59 €                          |
| Pressupost d'adquisició de maquinària:  | 116.200,00 €                         |
|   | Camins: 65.403,59 €                  |
| Pressupost per contractar:  | Nau-Magatzem: 86.186,98 €            |
|   | Xarxa de reg: 118.947,82 €           |
| Pressupost seguretat i salut:   | 6.573,39 €                           |
|   | <b>Total inversió : 489.671,15 €</b> |

Font: Vidal, Ramon. *Projecte d'una explotació fructícola de presseguer i ametller, amb reg per degoteig a Sarroca de Lleida* . Lleida: Universitat de Lleida, 2014.

Tot i que la concentració parcel·lària ha suposat un estalvi econòmic molt important per a la transformació en regadiu , la inversió inicial ha estat molt difícil d'assumir pels pagesos. A Sunyer, ens hem trobat que els únics joves que han pogut incorporar-se de pagesos ha estat gràcies a l'ajuda econòmica dels seus pares . Famílies pageses del poble que ja tenien des de feia molts anys algunes finques de fruiters a l'horta de Lleida , van gaudir d'anys molt bons quan el preu de la fruita era molt alt. Els diners que tenien estalviats durant aquests anys, més els crèdits que han demanat als bancs, han ajudat a molts dels seus fills per comprar-se maquinària o instal·lar el reg en alguna de les seves terres. Tot i que no tenen finques de grans dimensions i no han pogut fer les inversions que haguessin desitjat, confien en tirar endavant.<sup>8</sup>

Tal com hem vist en l'apartat anterior (5.1. *Evolució i característiques generals de les explotacions agràries*) , totes aquestes dificultats econòmiques dels pagesos de Sunyer i de tot el Segarra-Garrigues han estat aprofitades per les grans empreses agràries . Per últim, és interessant analitzar la imatge següent per fer-nos una idea de les dificultats que suposa per un petit agricultor transformar les seves finques.

<sup>8</sup> Fonts orals dels pagesos de Sunyer (2015).

Si observem la part esquerra de la foto, podem veure una inmensa finca d'una empresa d'Albatàrrec que ha plantat fruiters de regadiu . Gràcies al seu potencial econòmic , ha pogut comprar varies finques del voltant per tal de tenir en una sola parcel·la el màxim d'hectàrees possibles. En canvi, pel que fa a la part dreta de la imatge , podem apreciar una petita parcel·la intensiva d'oliveres d'un pàges de Granyena de les Garrigues. Tot i que la parcel·la d'oliveres extensives que hi ha entremig pertany al pagès de Granyena, els alts costos que suposa la transformació dels cultius i la instal·lació de la xarxa de reg, ha provocat que no pogués invertir en la seva finca tot el que hagués desitjat.

**Imatge 9. Comparació de les finques agrícoles entre el petit agricultor i les grans empreses (terme d'Alcanó) , 2015.**



Font: Foto Marc Farré.

## 6. Conclusions

Un cop realitzat l'estudi sobre les transformacions agràries al terme de Sunyer, hem pogut veure com la concentració parcel·lària i l'arribada del regadiu ha marcat un abans i un després molt important. El paisatge, l'agricultura, les estructures agràries, els conreus, etc... són totalment diferents als que existien anteriorment.

Començant per la primera part del treball, la concentració parcel·lària ha marcat una nova manera d'entendre l'agricultura. La transformació del plànol parcel·lari ha estat fonamental, ja que no tan sols es millorava la qualitat de les explotacions agràries, sinó que a la vegada, reduïem costos per a la futura instal·lació del reg. Tot i això, el canvi ha deixat molt que desitjar, ja que molts pocs pagesos han pogut aprofitar tots aquests avantatges:

- La concentració ha acabat facilitant la incorporació d'explotacions foranies més grans i més competitives.
- Han desaparegut les finques més petites, però, tot seguit, les parcel·les més petites que s'han volgut conservar s'han hagut de deixar ermes degut a que no tenien sortida amb l'arribada posterior del regadiu.

Un cop acabada la concentració parcel·lària, 10 anys més tard, amb l'arribada del regadiu, es desencadena també un canvi ràpid i radical del paisatge:

- Les finques extensives de secà desapareixen per convertir-se en grans plantacions intensives i superintensives de fruiters de regadiu.
- Els terrenys improductius i els plans de les serres que amb secà no tenien cap valor, han passat a ser unes de les millors zones agrícoles del terme.

Davant d'aquesta transformació agrícola tan intensa i tan ràpida, també es produeix un canvi en les estructures de producció:

- Molts pocs pagesos dels que existien a Sunyer, han estat preparats per continuar amb les seves explotacions.

- La majoria dels pagesos de Sunyer, alguns amb explotacions mitjanes i els que ja tenien una explotació petita, han quedat pràcticament al marge de la transformació en regadiu. L'edat d'aquests pagesos ha jugat de manera decisiva perquè no s'impliquessin en les grans inversions necessàries.
- Les grans empreses agràries i els forts terratinents, tots ells amb un gran capacitat econòmica, vinculats a la transformació i distribució fruitera de les àrees fructícoles veïnes, han estat les que han pogut gaudir de l'arribada de l'aigua, ja que tenien la capacitat de fer totes les inversions desitjades. Aprofitant-se de l'abandonament de les finques del petit pagès i dels jubilats sense continuïtat, entre molt poques d'aquestes empreses han pogut arrendar gairebé la meitat de les hectàrees conreades a Sunyer.

Després de totes les dificultats que han patit els pagesos de Sunyer, no sabem si l'arribada del regadiu i el projecte Segarra-Garrigues ha estat positiu o negatiu. Fa 20 anys abans, algun pagès de Sunyer que només tenia una petita finca de fruiters de regadiu prop de l'horta de Lleida ja vivia tranquil·lament de la seva terra. En els últims anys però, les transformacions agrícoles en moltes zones de Ponent, juntament amb els milers d'hectàrees que s'han plantat de fruiters, han provocat una disminució dels preus de la fruita i una major competitivitat en els mercats agraris. Molts pagesos no solament han vist que es reduïen el seus marges i desapareixen les petites explotacions, sinó que també necessiten produir més i tenir parcel·les més grans per a què les seves explotacions puguin ser viables.

La transformació en regadiu ha accentuat els canvis estructurals que viu el sector agrari, amb l'abandonament de les petites explotacions i el reforçament de la gran empresa industrial. Assistim, doncs, a la transformació “de la unitat d'explotació familiar a la factoria vegetal”.<sup>9</sup> Tot i que amb secà, la figura del petit pagès també hagués anat debilitant-se al cap dels anys, l'arribada del regadiu ha suposat el gran detonant.

---

<sup>9</sup> Aldomà, I. *Atles de la nova ruralitat*.( p.109)[ Lleida ]: Fundació del Món Rural, 2009.

## 7. Bibliografia

- *L'Aigua del teu futur : sèrie documental sobre els regadius a Catalunya: el sistema Segarra-Garrigues*. [Enregistrament vídeo]. Lleida :Lleida Televisió, 2008.
- Aldomà, Ignasi. *Atles de la nova ruralitat*. [ Lleida ]: Fundació del Món Rural, 2009. ISBN 9788461322879.
- Aldomà, Ignasi. *L'horta, rebost i patrimoni de Lleida*. [Lleida: Ajuntament de Lleida, 2013]. ISBN 9788496855601.
- Aldomà, Ignasi.; Llop, Carles (eds.) . *Segarra - Garrigues : territori i paisatge*. Lleida : Pagès, 2007. ISBN 9788497795890.
- Aldomà, Ignasi. *Un Canal Segarra-Garrigues per al segle XXI : ponències presentades a les Jornades celebrades entre gener-abril de 2005*. Lleida : Pagès, 2006. ISBN 8497794346.
- Cantero-Martinez, Carlos; Moncunill , Judit. *Sistemas agrícolas de la plana de Lleida: descripción y evaluación de los sistemas de producción en el área del canal Segarra-Garrigues antes de su puesta en funcionamiento* [Recurs electrònic]. Lleida: Universitat de Lleida, 2012. ISBN 9788461607969.
- Carrillo, Gustavo. *Cartografía i avaluació de sòls de l'àrea regable de Les Garrigues sud : Bovera-La Granadella*. Lleida : l'autor, 1998.
- Crecente, Rafael; Cuesta, Tomás S. (dirs.). *El Proceso de concentración parcelaria*. A Coruña : Colegio Oficial de Ingenieros Agrónomos de Galicia, 1997. ISBN 8460563774.
- Espinal, David. *Concentració parcel·lària de la zona regable del canal Segarra-Garrigues afectada per la xarxa Natura 2000 al nucli de La Figuerosa, terme municipal de Tàrrega (Urgell)*. [Recurs electrònic]. Lleida: Universitat de Lleida , 2013.
- Gruas, A.; Universitat de Lleida; Escola Tècnica Superior d'Enginyeria Agrària. *Procediment de concentració parcel·lària de la zona regable del sistema Segarra-Garrigues al TM d'Anglesola (Urgell)*. Lleida: l'autor, 2003.
- *Les propostes del Manifest de Vallbona:un canal Segarra-Garrigues per construir un país equilibrat*. Lleida: Pagès, 2007. ISBN 9788497795463

## Webgrafia

- Aguas de las Cuencas de Espanya, SA.  
[www.acuaes.com/actuacion/canal-segarra-garrigues](http://www.acuaes.com/actuacion/canal-segarra-garrigues).
- Aigües del Segarra Garrigues , SA.  
[www.aiguessegarragarrigues.cat](http://www.aiguessegarragarrigues.cat)
- Ajuntament de Sunyer.  
[www.sunyer.ddl.net](http://www.sunyer.ddl.net)
- Departament d'Agricultura, Ramaderia, Pesca, Alimentació i Medi Natural.  
[www.agricultura.gencat.cat](http://www.agricultura.gencat.cat)
- El Punt Avui .  
[www.elpuntavui.cat](http://www.elpuntavui.cat)
- Institut Cartogràfic i Geològic de Catalunya (ICGC).  
[www.icc.cat](http://www.icc.cat)
- Institut d'Estadística de Catalunya ( IDESCAT).  
[www.idescat.cat](http://www.idescat.cat)
- Punt Segarra-Garrigues .  
[www.ruralcat.net/segarragarrigues/sistema.htm](http://www.ruralcat.net/segarragarrigues/sistema.htm)

## Altres fonts

- Aldomà, Ignasi. *Temari geografia rural: apunts de la matèria: esborrany*. [Lleida: Universitat de Lleida, 2014].
- *Base de dades de la Declaració Única Agrària( DUN) del municipi de Bovera ( 2014)*.
- *Base de dades del Sistema d'Informació Geogràfica de Parcel·les Agrícoles (SIGPAC) i de la Declaració Única Agrària (DUN) del municipi de Sunyer (2005 i 2014)*.
- *Butlletí Informatiu: febrer 2015*. Tàrrega: Aguas de las Cuencas de España.
- *Fonts orals dels pagesos de Sunyer (2014 i 2015)*.
- Vidal, Ramon. *Projecte d'una explotació frutícola de presseguer i ametller, amb reg per degoteig a Sarroca de Lleida .* Lleida: Universitat de Lleida, 2014. [Treball de Fi de Grau ].