



Universitat de Lleida
Departament d'Història



AJUNTAMENT D'ALGUAIRE
PATRONAT MUNICIPAL
«JOSEP LLADONOSA I PUJOL»



RECS HISTÒRICS: PAGESIA, HISTÒRIA I PATRIMONI IX CONGRÉS SOBRE SISTEMES AGRARIS, ORGANITZACIÓ SOCIAL I PODER LOCAL

Alguaire, 20 a 22 d'octubre de 2016

<http://www.sistemesagraris.udl.cat>

Ajuts



Universitat de Lleida

Vicerectorat de Recerca i Innovació



Col·laboren

Generalitat de Catalunya. Departament de Cultura.

Consell Comarcal del Segrià

La Paeria. Ajuntament de Lleida.

Generalitat de Catalunya. Departament d'Agricultura, Ramaderia i Pesca.

Una herència reconstruïda. Canvis físics i institucionals en les hortes fluvials andalusines després de la conquesta cristiana

Ferran Esquilache Martí

Una herència reconstruïda. Canvis físics i institucionals en les hortes fluvials andalusines després de la conquesta cristiana

Ferran Esquilache Martí
ferran.esquilache@gmail.com

Resum:

La continuïtat física i institucional de les hortes fluvials andalusines abans i després de la conquesta del segle XIII és un fet que la historiografia sempre ha donat per suposat. Sabem que existien abans, perquè apareixen esmentades en documentació del moment de la conquesta, i la majoria han perdurat fins ara. No obstant això, la recerca efectuada en els darrers anys al País Valencià sobre diversos aspectes de la hidràulica medieval sembla indicar que els canvis van ser molt més profunds del que s'havia pensat fins ara. L'objectiu d'aquesta comunicació és qüestionar la continuïtat dels sistemes hidràulics grans després de la conquesta cristiana en un doble vessant. D'una banda des del punt de vista físic, a partir de diverses anàlisis arqueològiques i morfològiques de sistemes hidràulics, sobretot de l'Horta de València. D'una altra banda, qüestionant la continuïtat en el control i gestió de la irrigació des del punt de vista institucional, ja que tot indica que els canvis van ser bastant profunds malgrat l'aparença legal de continuïtat.

Paraules clau: sistemes hidràulics, arqueologia, comunes d'irrigació, institucions

La continuïtat física i institucional de les grans hortes fluvials andalusines abans i després de la conquesta cristiana, sense que s’hi produïssen massa canvis, és un fet que la historiografia sempre ha donat per suposat, sense qüestionar-s’ho. Se sabia que molts d’aquests espais agraris irrigats són d’origen andalusí, perquè apareixen esmentats com a sistemes en ús a la documentació del moment de les conquestes cristianes dels segles XII al XV i, ocasionalment, en documentació àrab o llatina dels segles anteriors. Així, com que van seguir en ús després de les conquestes i, de fet, la majoria dels sistemes hidràulics encara existeixen avui dia, sempre s’ha pensat que hi ha una clara continuïtat des de la seua construcció inicial fins a l’actualitat. Tant des del punt de vista físic –les grans hortes haurien estat sempre tal com les coneixem, més enllà de certes ampliacions molt concretes i limitades– com des del punt de vista institucional –la irrigació s’hauria gestionat sempre de la mateixa manera, perquè el seu control està lligat a una estructura física que és invariable. En definitiva, es diu que els sistemes hidràulics haurien estat transmesos de la societat andalusina a la societat feudal pràcticament intactes, amb un funcionament institucional molt semblant i només algunes lleus adaptacions.

Com que la continuïtat física d’aquests sistemes hidràulics semblava una obvietat, ha estat en la continuïtat del funcionament institucional on s’ha centrat la historiografia. Almenys des que Francesc Xavier Borrull (1831) va citar la coneguda frase que apareix als Furs de València per a justificar aquesta continuïtat des d’època andalusina: “*segons que antigament és e fo stablit e acostumat en temps de sarrahins*”, la qual també apareix amb altres mots més o menys semblants en documents catalans, aragonesos i castellans dels segles XII al XV. Tanmateix, va ser l’historiador nord-americà Thomas Glick qui primer va defensar de manera científica la continuïtat, com es pot veure especialment al darrer capítol de la seua obra *Irrigation and Society in Medieval Valencia*.

Per a Glick (1970: 230-240), aquesta continuïtat institucional estava basada en la transmissió del coneixement tecnològic, de les pautes organitzatives i de l’experiència institucional des de la societat andalusina a la feudal. I aquestes estarien plasmades, no sols en el gran nombre d’arabismes relacionats amb la irrigació que existeixen en català i castellà, sinó també en la legislació, com ja hem vist adés. De fet, no sols els Furs serien els garants d’aquesta continuïtat institucional, sinó que també el costum andalusí actuaria com a tradició legal davant dels conflictes entre cristians. Uns anys més tard de la publicació de la seua obra principal, aquest autor va anar més enllà i va desenvolupar la noció d’ultra-estabilitat per a referir-se a la continuïtat en la forma i l’ús dels espais hidràulics. Un terme, aquest, que semblaria més adequat per a referir-se a uns sistemes

hidràulics que haurien estat dissenyats inicialment en la seua forma física i institucional conjuntament, ja que no poden separar-se l'una de l'altra (Glick, 1989: 55; 1990).¹

Tant Josep Torró (2013: 230-231) com també, en menor mesura, Felix Retamero (2014: 118), han criticat més recentment el concepte d'ultra-estabilitat desenvolupat per Glick, apuntant que els canvis físics i de gestió en els sistemes hidràulics després de les conquestes van ser majors del que s'havia dit fins ara, i que la transmissió a la societat feudal d'espais hidràulics i tècniques d'irrigació d'origen andalusí no fou tan directa i simple com s'havia pensat. I és que, efectivament, la recerca arqueològica i documental que s'ha vingut efectuant en els darrers anys sobre espais hidràulics fluvials de la zona més oriental de la península Ibèrica ha confirmat la importància dels canvis produïts en aquell període, i no sols des del punt de vista físic, sinó també institucional.

Per al cas concret de l'Horta de València, fa alguns anys que Enric Guinot (2008a: 193) va plantejar l'existència real d'una herència andalusina en les hortes i la irrigació, tan pel que fa a les infraestructures hidràuliques com als usos de l'aigua. Però també va plantejar que els feudals van "reconstruir" bona part d'aquesta herència segons els seus propis paràmetres socioeconòmics. Es tractava, doncs, d'una herència reconstruïda. La recerca efectuada en els darrers deu anys sobre la mateixa Horta de València i, en menor mesura, sobre altres hortes valencianes, no ha fet més que confirmar aquesta idea inicial apuntada per Guinot. En conseqüència, el propòsit d'aquest paper és anar encara un poc més enllà i fer un balanç de la qüestió exposada de la continuïtat a partir d'alguns casos concrets d'espais hidràulics d'origen andalusí que han estat estudiats recentment, amb la finalitat d'exemplificar amb ells els canvis produïts després de la conquesta cristiana. En definitiva, veure com es va fer la reconstrucció d'aquesta "herència" o, dit també de manera més precisa, veure com la societat feudal va transformar, gestionar i controlar els sistemes hidràulics fluvials que havien capturat als andalusins amb les conquestes.

1. Canvis físics: ampliacions i densificacions parcel·laries en els sistemes hidràulics

La primera vegada que es van poder copsar a l'Horta de València diferències entre parcel·laries anteriors i posteriors a la conquesta cristiana del segle XIII fou en les hortes

¹ Glick afirma basar-se en l'obra d'E. Ostrom (1990) per a aplicar el concepte d'ultra-estabilitat. Tanmateix, com ha explicat Josep Torró (2013: 230-231), aquesta autora mai no va emprar aquest terme, sinó que es refereix genèricament a "l'estabilitat" per a referir-se exclusivament a la distribució de l'aigua en les hortes valencianes, i no a les institucions d'irrigació.

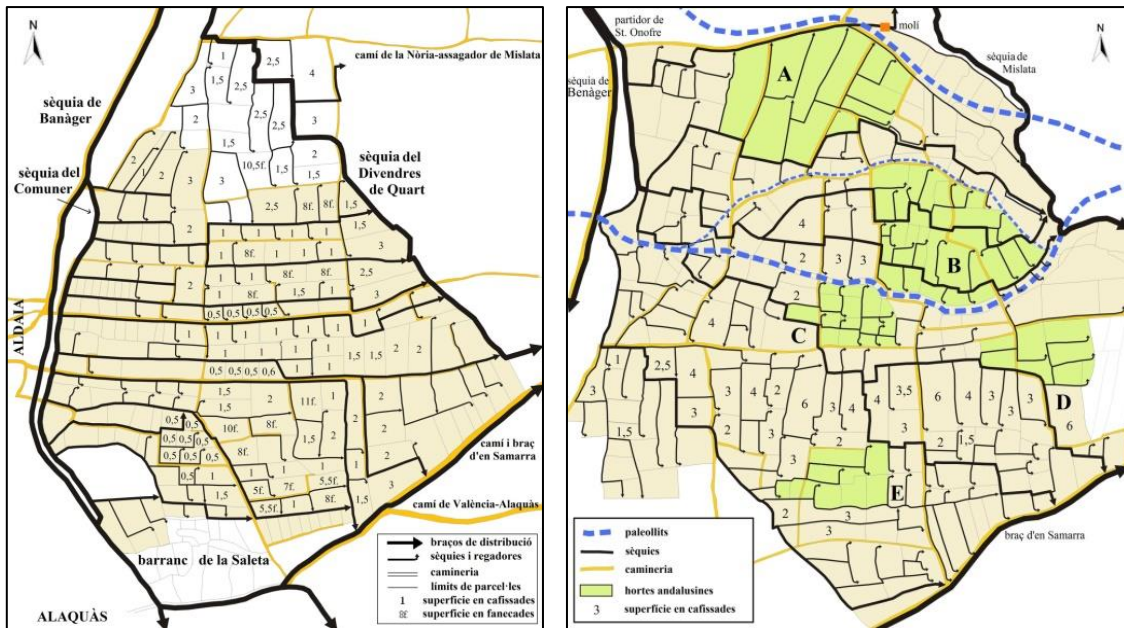
de les poblacions de Quart i Aldaia; perquè era també la primera vegada que s'aplicaven les tècniques de l'anomenada arqueologia hidràulica sobre una zona concreta d'una gran horta fluvial (Figura 1). Aquest cas és un exemple molt interessant per a diferenciar els dos tipus de parcel·lari irrigat anterior i posterior a la conquesta, perquè s'aprecien molt bé les diferències morfològiques i estructurals entre un espai hidràulic construït *ex novo* pels cristians –el d'Aldaia– i un altre espai hidràulic amb hortes andalusines que fou ampliat després de la conquesta –el de Quart– mitjançant una densificació parcel·laria que va ocupar els intersticis no irrigats abans pels musulmans. Sense entrar en massa detalls, perquè és un cas que ja ha estat ben explicat en altres llocs (Esquilache, 2011; 2015), el que trobem a Aldaia és, bàsicament, una sèrie de braços secundaris paral·lels entre ells i perpendiculars a la séquia mare, que junt als camins de circulació i els límits de les terrasses formen una estructura parcel·laria molt regular en forma de graella, que tendeix a ser ortogonal però que no arriba a ser-ho del tot perquè els canals de circulació s'adapten a la topografia del sòl per a poder moure l'aigua per gravetat (Figura 1a).

A més a més, la superfície de les seues parcel·les respon clarament a un patró en fanecades i cafissades valencianes, el sistema de mesures agràries establert per Jaume I als Furs de València en el segle XIII, cosa que data necessàriament la construcció de tot aquest espai hidràulic d'Aldaia en un moment posterior a la conquesta cristiana. En el cas de la Séquia de Quart, per contra, la presència d'una sèrie de paleocanals o antics barrancs naturals en la zona, amb els conseqüents pendents que generaven, va provocar que es construís un parcel·lari força irregular que tenia poc a veure amb el d'Aldaia. Tanmateix, dins d'aquest conjunt parcel·lari irregular encara es van poder identificar uns petits espais hidràulics andalusins d'unes poques hectàrees de superfície (Figura 1b), diferents de la resta del parcel·lari construït posteriorment que es va encaixar entre les séquies, els camins, les terrasses i els diversos espais irrigats d'època andalusina.

El que tot plegat ve a indicar, doncs, és que l'horta fluvial de València era molt diferent en època andalusina a com la coneixíem ara (Esquilache, 2015), i que els canvis i ampliacions més profunds –més enllà de les infraestructures bàsiques– es van produir just després de la conquesta cristiana, durant el procés de colonització. Ho exemplificaré a continuació de forma més concreta i detallada amb un altre cas de l'Horta de València que, a més a més, servirà després d'exemple en un altre apartat per a mostrar altres tipus de canvis en la gestió dels sistemes hidràulics. Es tracta de la séquia de Benàger, una àrea irrigada que pertany al mateix sistema hidràulic que les séquies de Quart i el Comuner

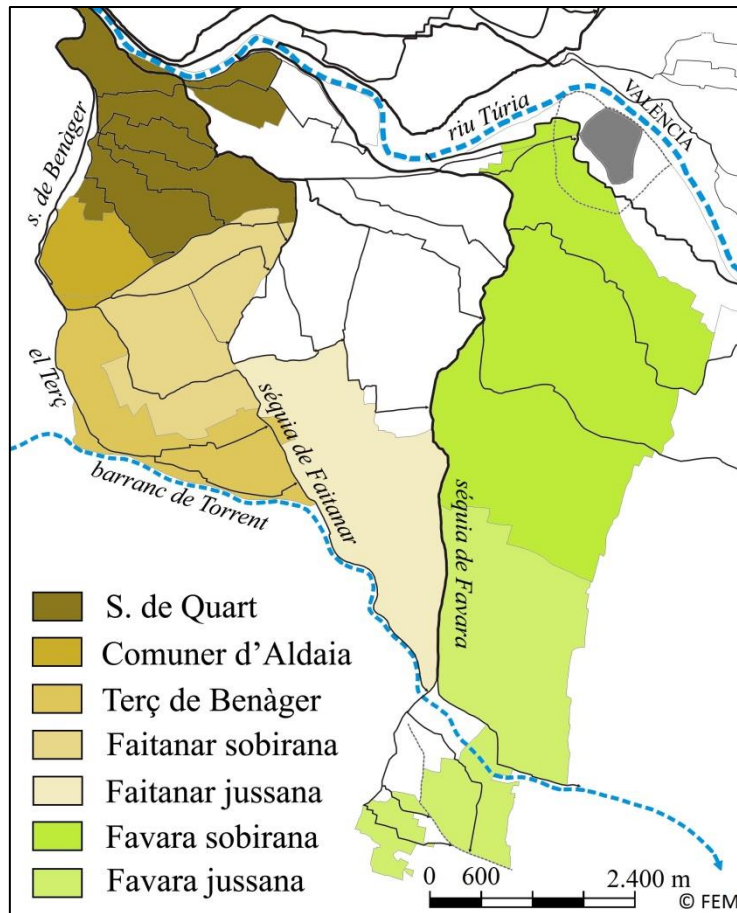
d'Aldaia, i que es troba situat just al sud d'aquestes dues àrees esmentades com es pot veure a la Figura 2.

Figura 1



a) A l'esquerra l'horta del Comuner d'Aldaia. b) A la dreta l'horta de Quart de Poblet

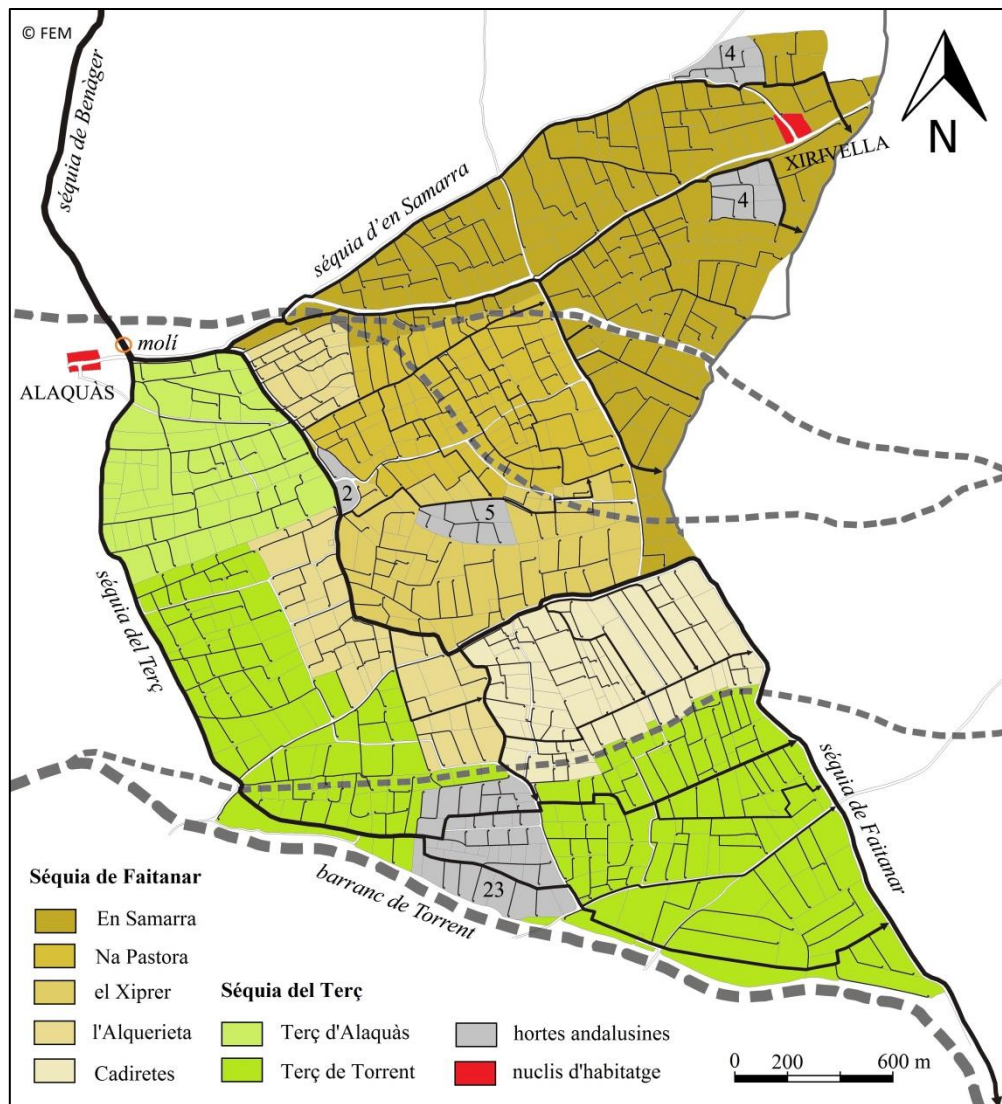
Figura 2



Sistemes hidràulics de l’Horta Sud respecte a València, i àrees en les quals es poden dividir

En primer lloc, cal assenyalar que l’espai hidràulic de Benàger es divideix en tres canals en passar el molí d’Alaquàs (Figures 2 i 3). Primer la séquia del Terç, que és la més occidental i la que rega també la part sud. A l’esquerra del molí naix la séquia de Faitanar, el segon canal, que va cap a l’est uns metres i de seguida es divideix de nou en altres dos braços: a l’esquerra el braç d’en Samarra –el tercer canal més important, conegut a l’edat mitjana com a roll del Palmar–, i a la dreta la continuació de la séquia de Faitanar pròpiament dita, l’espai irrigat de la qual queda al bell mig, entre les séquies del Terç i en Samarra (Figura 3). Aquests son, doncs, els canals principals de circulació que articulen la zona de regadiu de Benàger, i a partir d’ells naixen les regadores que porten l’aigua a cadascuna de les parcel·les que formen part de les àrees esmentades.

Figura 3



Àrea irrigada per la Séquia de Benàger, amb els braços del Terç, de Faitanar i d'en Samarra.

En general, el parcel·lari de Benàger és molt regular, llevat de certes zones molt concretes que responen a irregularitats del terreny (Fig. 3). Però no és ben bé com el que hem vist a Aldaia, ja que presenta altres característiques. I és que no es tracta d'un espai hidràulic construït totalment *ex novo*, sinó que, a l'igual que en Quart, el parcel·lari nou ha estat encaixat entre séquies de circulació de l'aigua i camins preexistents, així com espais hidràulics andalusins que han pogut ser identificats gràcies a les seues diferències morfològiques. Sense entrar tampoc en detalls sobre com han estat identificats, que està explicat en altres llocs (Esquilache, 2015; en premsa a) i no és el tema que ens ocupa, n'hi ha fins a cinc hortes andalusines. La més gran, d'unes 23 hectàrees, està a la séquia del Terç i correspon a una *qarya* andalusina que segurament era la dels Banū Ağğër, la tribu berber que va donar nom a la séquia de Benàger. En l'extrem nord-est de l'espai estudiat, en la séquia d'en Samarra, trobem altres dos espais hidràulics andalusins, quasi paral·lels i molt a prop de la localitat de Xirivella, cadascun d'ells amb quatre hectàrees de

superfície. Tot i que no és possible estar-ne segurs, és probable que siguin dos rafals andalusins, malgrat que podria tractar-se de dos barris o *hāra* de la *qarya* de Xirivella.² Finalment, en la zona central trobem encara dues hortes andalusines més, que són una de 5 hectàrees i una altra de 2, essent aquesta darrera la més petita de totes les que han estat identificades fins ara a tota l’Horta de València (Esquilache, 2015).

Però pel que ens interessa ací ara, allò que queda clar és que la resta del parcel·lari que envolta aquests espais hidràulics d’època andalusina és necessàriament posterior a la conquesta cristiana, tant per la seua morfologia tendent a la regularitat, com per les mesures de superfície en cafissades forals. Cal tenir en compte, d’altra banda, que la suma de la superfície dels cinc espais hidràulics andalusins és de només 38 hectàrees, mentre que el conjunt de parcel·les regades per la séquia de Benàger sumen unes 650 hectàrees de superfície aproximada. La diferència és enorme, i ens ve a mostrar el canvi fonamental que va suposar per a les grans hortes fluvials la conquesta i colonització cristiana del segle XIII. També és cert, tanmateix, que aquesta zona irrigada de Benàger és la que presenta una menor densitat d’espais irrigats andalusins de tota l’Horta de València, amb amplis intersticis entre ells, la qual cosa no té una explicació clara per ara. En altres zones, pel contrari, amb una major densitat poblacional i de cultiu irrigat, les hortes andalusines estaven més a prop les unes de les altres, i com a conseqüència l’ampliació o densificació parcel·laria sobre els intersticis no irrigats va ser molt menor. Per exemple a la séquia de Quart, per esmentar un cas dels que hem vist ací ara i que és un model més correcte per al conjunt de l’Horta de València (Figura 1b).

En el cas de Benàger, per tant, estem parlant quasi d’una vertadera ampliació del sistema hidràulic –més que no d’una densificació parcel·laria dels intersticis no irrigats– que va implicar l’allargament dels antics canals que en època andalusina només servien per a portar aigua fins als espais irrigats –per exemple el braç del pont del Xiprer–, però que també va implicar la construcció de braços secundaris totalment nous que naixien als antics canals andalusins de circulació de l’aigua. Per exemple, és el cas del braç de Na Pastora o dels dos de Cadiretes (vegeu Figura 3 per situar-los i entendre l’estructura del sistema i les fases de construcció). En definitiva, és evident que els canvis físics en les grans hortes fluvials van ser massa grans, en general, com per a considerar que va existir

² El rafal, de l’àrab *rāḥal*, era una explotació o finca privada, generalment cedida per l’Estat, que pertanyia a l’oligarquia estatal andalusina. Els *hāra* eren “barris” o petits nuclis d’habitatge separats de la resta dels nuclis que formaven una alqueria o *qarya*, i de vegades estaven habitats per un mateix grup gentilici. Sobre el tema en l’Horta de València vegeu F. Esquilache (2015).

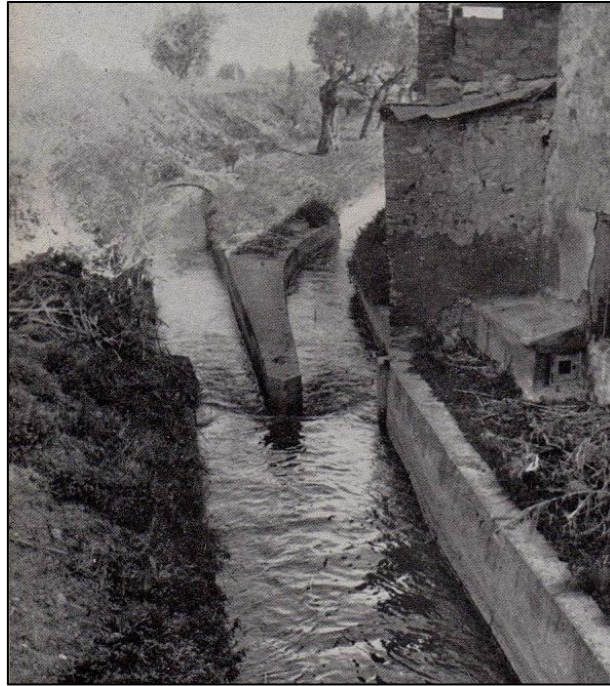
una continuïtat abans i després de la conquesta, tot i que les infraestructures bàsiques –la major part de les séquies principals de circulació, la major part dels camins, els assuts, etc.– fossen encara les mateixes.

2. Canvis de gestió: la distribució de l'aigua i els seus responsables

És evident que si els canvis físics produïts en els sistemes hidràulics andalusins de derivació fluvial van ser tan profunds després de la conquesta com tot pareix indicar, inevitablement els canvis en la gestió de la irrigació i en la manera de distribuir l'aigua també van haver de ser-ho. Al capdavant, tot i l'aparent continuïsmes que es desprèn de la legislació d'època feudal (*com en temps de sarrains*), si els canvis físics haguessen estat coneguts abans, és probable que mai no s'hagués defensat un continuïsmes tan gran en la gestió. No obstant això, saber com van ser els canvis produïts després de la conquesta en aquest darrer àmbit no és gens fàcil. No sols perquè no ha quedat a penes rastre escrit dels suposats canvis, sinó també perquè, realment, no sabem ben bé del tot com es gestionaven els sistemes i es distribuïa l'aigua de reg en època andalusina.

Primer de tot, començant per la qüestió del repartiment i distribució de l'aigua de reg, suposem que en les grans hortes fluvials l'aigua es dividia proporcionalment, entre els diversos espais hidràulics andalusins, gràcies a un tipus de partidor que a València es denomina “de llengua”. Es tracta d'una pedra tallada acabada amb la forma d'un prisma triangular, que col·locada al bell mig de la séquia divideix l'aigua en parts alíquotes, o bé diferents, i a partir d'aquesta pedra naixen altres dos canals (Figura 4). La proporció d'aigua que correspondrà a cadascun dels nous canals dependrà del lloc on es col·loque aquesta pedra dins del canal original; o, dit d'una altra manera, dependrà de l'amplària de les boques de cadascun dels nous canals (Guinot, 2008b: 226; Esquilache, 2014: 50).

Figura 4



Partidor proporcional de llengua de la Séquia de Tormos, a Burjassot. Fotografia de 1956

És evident que aquest tipus de partidor serveix expressament per a dividir l'aigua de forma proporcional, independentment de la quantitat que circule en cada moment per la séquia. I d'ací es pot deduir que es tracta clarament de partidors pensats per a corrents contínues d'aigua, no per a fer tandes ni torns basats en el temps. Tanmateix, aquesta és una deducció que està feta només a partir de la simple observació del funcionament del sistema hidràulic, perquè no sabem ben bé com funcionava en veritat la distribució de l'aigua de reg en època andalusina. La coneguda com a “distribució de les aigües de Gandia” en 1244 és, probablement, on millor s'especifica com es feia en aquell període –o almenys en la darrera etapa, abans de la conquesta–, però per ara és un document poc treballat malgrat ser conegut i haver estat àmpliament citat per la seua excepcionalitat.

En realitat es tracta d'una declaració jurada que fou registrada quatre anys després de la conquesta del castell de Bairén –el territori del qual es convertiria més tard en el terme de la nova vila de Gandia–, quan es va produir un conflicte per l'aigua de reg de la Séquia Reial de l'Alcoi entre els colons instal·lats al castell i el colons de l'alqueria de Benieto, situada a la plana al·luvial. Així, l'àrbitre del plet va fer venir l'antic *ṣāhib al-sāqiya* andalusí d'aquesta zona, qui va poder relatar com es repartia l'aigua entre les alqueries de la vega i els seus espais irrigats abans de l'expulsió dels musulmans de la zona, i un notari ho va registrar tot amb detall, prèvia traducció d'un torsimany (Chabàs, 1898; Glick, 1970: 233). Així, el document ens diu clarament que en època andalusina, i

almenys a l'horta de Bairén-Gandia, l'aigua de reg es distribuïa entre les alqueries o *qurā* mitjançant un doble sistema d'aigua contínua i de tornos quinzenals.

L'aigua del riu Serpis que era desviada per l'assut cap a la séquia major arribava al terme de Bairén i, mitjançant diversos partidors de llengua construïts sobre la mateixa séquia, es dividia proporcionalment entre els braços secundaris que portaven l'aigua a les petites hortes de les alqueries i els rafals, similars a les hortes que hem vist adés per a l'Horta de València. És a dir, que eren partidors “corribles” –segons la terminologia tradicional de la irrigació– pels quals entrava aigua de forma contínua, en una quantitat que depenia del volum total existent en la séquia –i per tant en el riu– però que, fos quina fos la quantitat, l'aigua sempre era repartida de forma alíquota entre els braços secundaris d'acord amb la mida de la boca d'entrada o gola de cada canal (Figura 4).

Tanmateix, una vegada l'aigua havia entrat en cadascun dels braços secundaris, aquesta es repartia entre els diversos espais hidràulics mitjançant un torn (àr. *dawr*) que durava quinze dies i tornava a començar de nou. En el primer braç del sistema esmentat en el document, per exemple, l'aigua que hi entrava pel partidor corresponia tota de forma conjunta a les *qurā* de Beniflà i Beniarjó durant tretze dies seguits, amb les seus nits, i després hi havia un altre dia d'aigua per a Benirugat i encara un dia més era per a Rahalaleig. Al remat un torn de quinze dies entre tots, que en acabar tornava a començar anant tota l'aigua per a Beniflà i Beniarjó durant tretze dies. Es pot deduir, de fet, que les hortes de Beniflà i Beniarjó eren més antigues, i que les de Benirugat i de Rahalaleig – aquest darrer un rafal– foren construïdes més tard, cedint-los els grups més antics un dia d'aigua a cadascuna d'elles.³

A l'Horta de València el sistema devia ser molt similar, o això pareix deduir-se de les restes del sistema andalusí de distribuir l'aigua que han quedat fossilitzades en les ordenances d'algunes de les comunes. En el cas de la Séquia de Benàger i Faitanar, per exemple –de la que hem vist adés descrits els detalls sobre els canvis físics després de la conquesta–, el sistema de repartiment i distribució de l'aigua de reg també combinava l'existència de partidors proporcionals com a punt de naixement dels braços principals més importants, pels quals passava l'aigua contínuament, i després existia un torn dins d'aquests braços. Així, en primer lloc, la Séquia comuna de Quart i Benàger es dividia en

³ En la resta dels braços del sistema que són esmentats a continuació en el mateix document, el repartiment de l'aigua era molt similar, tot i que hi havia també altres variables a considerar, segons les quals canviava la quantitat d'aigua que corresponia a cada horta andalusina segons el dia i l'hora, per a poder regar així més d'un espai hidràulic alhora en un mateix dia, però no és necessari entrar en això ara per al tema que ací ens interessa.

dos parts iguals per a dos nous canals principals a la llengua de Sant Onofre. El canal de l'esquerra era el de Quart, i anava a regar l'àrea que hem vist abans (Figures 1b i 2). El canal de la dreta era el de Benàger, que seguia cap al sud, i en arribar a Aldaia naixia la Séquia del Comuner d'Aldaia que també hem vist (Figures 1a i 2), mitjançant un altre partididor proporcional que donava a aquesta localitat una quarta part de l'aigua, mentre la resta seguia per la séquia mare. Com que ja hem vist que el Comuner d'Aldaia és un espai hidràulic de construcció totalment posterior a la conquesta, es pot dir clarament que en aquest punt trobem la primera diferència segura amb el sistema de distribució andalusí, ja que la presència d'aquest partididor desvirtua les proporcions d'aigua que corresponien en època andalusina a cadascun dels braços situats a continuació. En qualsevol cas, la séquia de Benàger continuava el seu trajecte cap al sud i, com ja hem vist, després de passar el molí d'Alaquàs hi ha un altre partididor de llengua que és fonamental per a l'àrea que anem a veure tot seguit (Figures 2 i 3). Així, aquest partididor dividia l'aigua en dues parts per a dos nous canals, a la dreta la séquia del Terç, que com el seu nom indica rebia una tercera part de l'aigua que sortia dels carcaus del molí d'Alaquàs, i a l'esquerra la séquia de Faitanar, que s'emportava dues terceres parts.

Fins ací, doncs, no hi ha res que ens faça pensar en un canvi en la distribució de l'aigua abans i després de la conquesta —excepte el partididor d'Aldaia, que fou introduït *ex-novo*—, però és just en aquest partididor de llengua del molí d'Alaquàs quan acaba el repartiment proporcional de l'aigua que corre de forma contínua, i comencen els torns temporals de la mateixa manera que passava a Gandia. Segons les ordenances del segle XVIII,⁴ la séquia del Terç tenia un torn quinzenal en el que anaven succeint-se en l'ús de l'aigua tots els braços secundaris que hi naixen. I, dins de cadascun d'aquests braços secundaris, l'aigua “s'atandava” entre les parcel·les per ordre d'emplaçament; ço és, que darrere d'un camp regava l'altre seguint l'ordre en el que estaven situats al llarg del canal. Acabat el torn quinzenal, aquest tornava a començar, si bé en algun moment indeterminat es va introduir un “dia de gràcia” (des de la sortida del sol del divendres a la sortida del

⁴ Els capítols medievals que es conserven de Benàger i Faitanar, recollits en l'arrendament de la séquia en 1421 i 1435, no fan referència a la distribució de l'aigua, perquè la seua funció era una altra i el repartiment de l'aigua es feia per tradició, sense cap regulació escrita. Les ordenances que recullen aquesta distribució són les aprovades el 1732 per la comuna i el 1740 pel Consejo de Castilla, que fan referència a diversos assumptes que en els capítols medievals no apareixien. Aquestes recullen la normativa aprovada i afegida per la comuna entre els segles XV i XVII, però és bastant segur que la distribució de l'aigua de les ordenances és bàsicament la mateixa que a l'edat mitjana, després de la conquesta cristiana. Aquestes ordenances de 1732 estan publicades en el segon volum de la versió en castellà de l'obra de F. Jaubert de Passà (1844).

sol del dissabte), en el qual es trencava l'ordre habitual de distribució de l'aigua i es repartia entre els camps que tenien cultius amb unes necessitats de reg més urgents, com el blat, l'alfals, els fruits i el mallol d'un any; sempre per ordre d'arribada dels regants al punt assenyalat on la persona encarregada repartia les tandes, i sempre previ jurament sobre els Evangelis de la necessitat de tenir aigua extra (cap. xxvi).⁵ En definitiva, doncs, es pot intuir en les ordenances una continuïtat aparent entre el sistema de distribució dels musulmans i dels cristians, ja que des del partidor proporcional situat després del molí d'Alaquàs l'aigua que entrava en el braç del Terç de forma continuada es repartia entre els regants mitjançant un torn quinzenal, com l'andalusí de Gandia. Però les ampliacions construïdes en aquest braç després de la conquesta eren tan importants, com hem vist adés, que la continuïtat en la distribució de l'aigua no és més que una aparença legal, ja que en època andalusina només existia l'espai hidràulic de 23 hectàrees descrit adés – potser també un altre a Alaquàs que no ha pogut ser identificat –, i és evident que no calia atandar ni recórrer a cap torn perquè tindrien aigua tots els dies.

Encara ho veurem més clar en l'altre canal que naixia en el partidor proporcional del molí d'Alaquàs, la séquia de Faitanar, que rebia ací dos terços de l'aigua. D'entrada, calia deixar córrer l'aigua durant tretze dies amb les seues nits ininterrompudament, per a regar les terres jussanes de Faitanar (Figura 2). Posteriorment, l'aigua serviria durant cinc dies més per a regar les terres sobiranes, en un torn conegut a l'edat mitjana com a “les cinc jornades”, en el qual l'aigua era un dia sencer per a cadascun dels braços: el roll del Palmar, el braç de Na Pastora, el braç del Xiprer, el de les Cadiretes, i la zona de l'Alquerieta regada directament per la séquia de Faitanar (cap. xxxvi; Figura 3).

En realitat, el sistema de distribució de l'aigua que s'explica en diversos capítols que van del xxv al xxxix són força complicats d'entendre, perquè semblen aprovats en moments diferents, i perquè els seus redactors donaren per suposades coses conegudes per tothom en el seu moment per ser de llarga tradició, però que a nosaltres ens dificulta ara la seua comprensió. També perquè es barregen les disposicions sobre els torns de reg amb els dies d'aigua de gràcia que, segurament, s'introduïren a posteriori com a la séquia del Terç. Tot i això, es pot intuir encara un cert rastre d'un sistema andalusí de distribució de l'aigua amb un torn inicial de quinze dies, transformat després pels braços afegits en època feudal. D'entrada, trobem els tretze dies per a les terres jussanes de Faitanar, igual

⁵ El lloc tradicional on els regants devien acudir per a participar en el torn de gràcia, casualitat o no, era just el partidor on començava el reg de l'horta andalusina de l'alqueria de Benàger.

que en el cas de Gandia, tot i que la coincidència de dies, en aquest cas, pot ser una casualitat. Posteriorment trobem cinc dies més per a les terres sobiranes, que sumats als tretze inicials fan un torn complet de divuit dies, quan allò més lògic seria que en fossen quinze, de manera que només restarien dos dies per a les terres sobiranes. És probable, doncs, que la modificació del torn original estiga en aquest punt. Si ens fixem en la reconstrucció de sistema en època andalusina (Figura 3), hi ha quatre hortes en la part sobirana de la séquia de Faitanar, totes petites. Dues en el braç d'en Samarra, una en el braç del Xiprer, i una altra –la més petita de només 2 ha– sobre la séquia mare. Pareix que es pot intuir, doncs, que els espais hidràulics del braç d'en Samarra devien tenir un dia d'aigua complet per als dos, repartint-se'l meitat i meitat, mentre els espais del Xiprer i de la séquia mare tindrien un altre dia per a ells, repartint-se'l en diferent proporció d'acord amb la seua superfície (5 i 2 ha respectivament). Dos dies d'aigua, doncs, que junt als tretze de les terres jussanes fan el torn complet de quinze dies.

La modificació post-conquesta sembla estar en el fet d'haver donat un dia d'aigua als dos braços de nova construcció –Na Pastora i Cadiretes–, i un tercer al ram de séquia mare, sumant-los així als quinze del torn original andalusí, allargant-lo a divuit dies en total. Això deixant a banda que els braços que ja tenien hortes andalusines abans de la conquesta conservaren la mateixa quantitat d'aigua i la mateixa quantitat de temps (un dia), però és evident que la manera de repartir-la mai no podria haver estat la mateixa, perquè de només uns petits espais hidràulics d'entre dues i cinc hectàrees, es va passar a irrigar una gran quantitat de parcel·les, i els nous propietaris de terres es van veure obligats necessàriament a atandar el seu accés a l'aigua. Amb aquest mètode, en el que calia repartir la mateixa quantitat d'aigua i en el mateix temps per a molta més terra, és evident que només es pot practicar una agricultura com la típicament cristiano-feudal de cereals i vinyes, en la que el reg és esporàdic perquè els conreus no són massa exigents i no cal regar-los sempre en cada torn. Per això, davant d'un torn tan llarg en època baix-medieval i moderna, en el que l'accés a l'aigua es limitava a només una vegada cada divuit dies, es degué introduir el “dia de gràcia” per a cultius amb necessitats urgents d'aigua, desvirtuant així ja del tot el sistema original.

Un altre exemple de distribució de l'aigua de reg dins d'un sistema hidràulic de l'Horta de València és la Séquia de Favara, que he estudiat en un altre lloc (Esquilache, 2014) i vull esmentar ací per les seues diferències amb el cas de Benàger. En aquest cas, els braços secundaris de la meitat sobirana de la séquia eren “corribles”; és a dir, que sempre hi entrava aigua de dia i de nit, i ho feia a través de partidors proporcionals dels

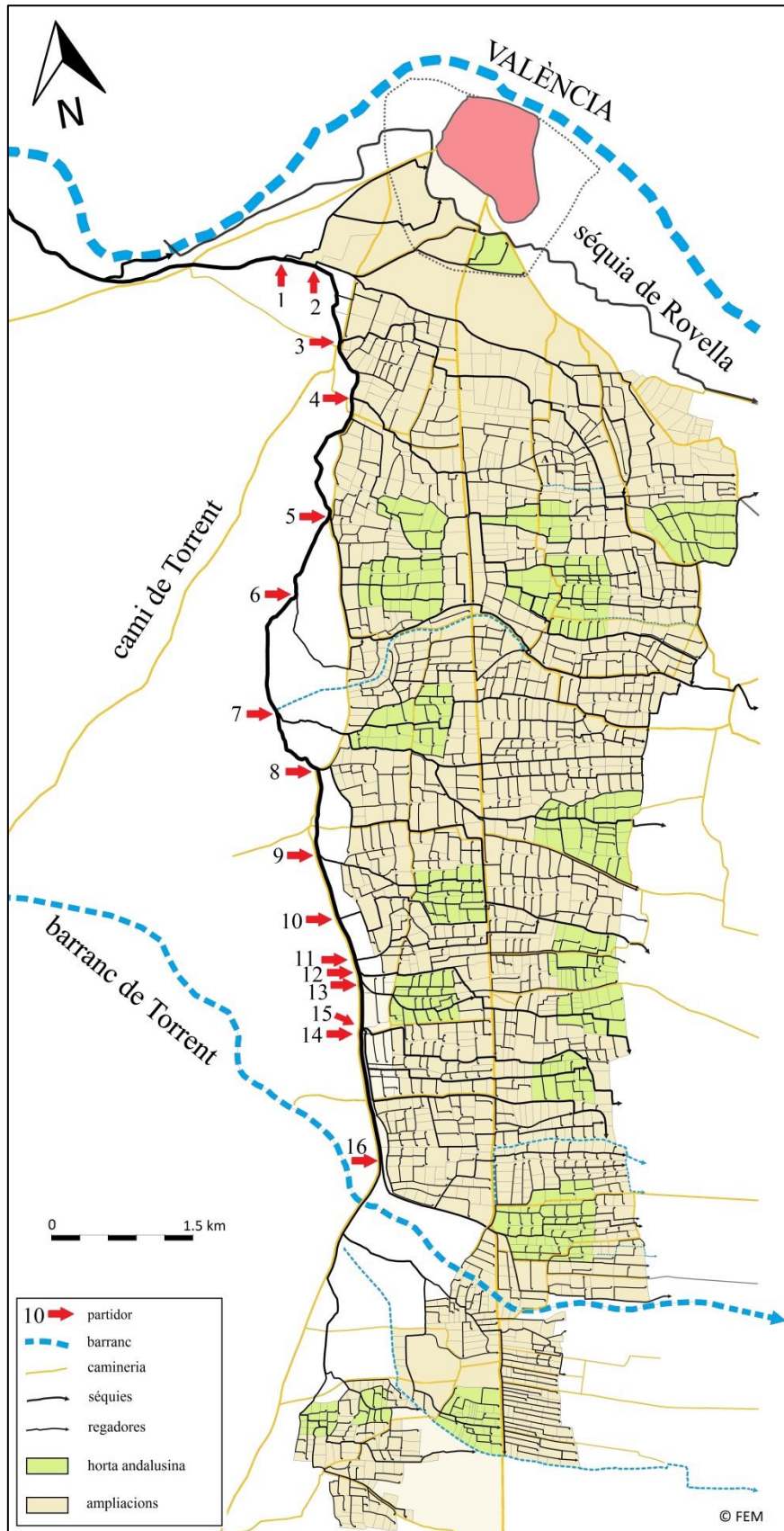
anomenats de llengua (Fig. 2). En la meitat jussana de la séquia, per contra, s'emprava un torn setmanal com indica el capítol xxxi de les ordenances de 1446, segons el qual cada braç prenia durant 24 hores tota l'aigua que quedava en la séquia mare després del darrer partidor corrible (Esquilache, 2014).⁶ Aquest torn començava sempre en dissabte i, per tant, acabava en divendres, que és el darrer dia de la setmana per als musulmans, la qual cosa ens indicaria que aquest sistema de distribució de l'aigua de reg en la séquia de Favara era probablement d'origen andalusí, i ha sobreviscut fins al segle XX gràcies a la legislació foral de Jaume I que aparentment així ho exigia.

Tanmateix, un estudi més acurat del mode de distribuir l'aigua en Favara permet adonar-nos que si bé existeix una continuïtat en el dret a tenir aigua sempre per part dels braços sobirans, i també existeix continuïtat en el torn setmanal que tenien els braços jussans, en realitat els canvis posteriors a la conquesta van ser massa importants com perquè tot continués igual en veritat, ja que es va produir una gran ampliació de la terra irrigada per la séquia de Favara en el segle XIII (Esquilache, 2015; en premsa b), de la mateixa manera que ja hem vist a Benàger. De fet, en aquest cas s'ha pogut arribar també a calcular la quantitat de terra aproximada que regava el sistema de Favara abans i després de la conquesta: unes 335 hectàrees en època andalusina, i després unes 1.302 hectàrees en els segles XIII-XIV –segurament un poc menys en els primers anys després de la conquesta, tot i que és difícil de calcular–, la qual cosa implica que quasi es va quadruplicar la superfície irrigada del període andalusí (Taula 1; Figura 5). I això encara sense considerar les ampliacions del sistema realitzades a partir del segle XIV sobre la marjal dessecada, unes terres que no pertanyien a la Comuna de Favara i no tenien dret directe a l'aigua de reg, excepte la sobrera que s'escorregués pels canals de circulació.

És evident, doncs, que un augment tan gran de la terra irrigada per Favara havia de modificar necessàriament el mode de distribució de l'aigua entre els diversos braços principals, malgrat l'aparent continuïtat del sistema andalusí de braços corribles i torn setmanal. De fet, en el cas de Favara, tal com ja hem vist a Benàger, no sols s'ampliaren els braços que ja existien en època andalusina, ocupant ara amb parcel·les irrigades els

⁶ Les ordenances de 1446 són les més antigues conservades, però pel que fa a la distribució de l'aigua no havien canviat al segle XVIII. ACCV, Històric, VAR-201, fs. 18r-v. Les ordenances del segle XVIII estan publicades al 2on volum de l'obra de Jaubert de Passà (1844: 175-260).

Figura 5



Plànol de la Séquia de Favara

intersticis entre espais irrigats anteriors, sinó que també es construïren braços nous.⁷ És precisament en la Taula 1 on es poden veure millor aquests canvis, ja que s'hi compara la quantitat de terra que era irrigada per cada braç (el seu percentatge respecte al total de la terra irrigada per aquesta séquia) amb la quantitat d'aigua rebuda per cadascun d'ells (el percentatge d'aigua que prenia cada braç respecte al total que circulava per la séquia de Favara), i es fa tant abans com després de la conquesta.⁸

Taula 1

Partidor	Nom del braç	% Aigua		% Terra (ha)		
		Andalusí	Feudal	Andalusí	Feudal	
1	corrible	Fila de Raiosa	8'4 %	8'4 %	7'46 % (25)	1'92 % (25)
2	corrible	Braç de l'Hospital	14'9 %	14'9 %	12'84 % (43)	10'79 % (140'5)
3	no proporcional	Roll de la Barca	-	-	-	-
4	corrible	Braç de Jesús	15'2 %	14'6 %	13'43 % (45)	15'36 % (200)
5	corrible	Braç de les Monges	11'7 %	11'9 %	9'55 % (32)	7'56 % (98'5)
6	corrible	Fila d'Almela	-	7'5 %	-	1'5 % (19'5)
7	corrible	Braç de la Gàbia	16'7 %	14'3 %	15'82 % (53)	18'58 % (242)
8	corrible	Braç del Pont Nou	-	8'7 %	-	4'22 % (55)
Total de braços corribles			66'9 %	80'3 %	59'1 % (198)	59'9 % (780'5)
9	Dissabte	Braç d'Estadella	proporció conjunta	proporció conjunta	3'37 % (18)	2'26 % (29'5)
10	Dissabte	Braç de Picabaralla			-	-
11	Dissabte	Braç de St. Jordi			-	1'8 % (23'5)
12	Dilluns-Dimarts	Braç d'Alfagar			9'25 % (31)	6'14 % (80)
13	Diumenge	Cadira de Benetússer			4'78 % (16)	2'23 % (29)
14	Dilluns-Dimarts	Fila de Benetússer			-	1'23 % (16)
15	Dissabte	Braç Mitjà-Orba			3'28 % (11)	7'87 % (102'5)
16	Dimecres	Braç de Massanassa			10'19 % (33)	8'75 % (114)
	Dijous-Divendres	B. Catarroja-Albal			9'85 % (28)	9'79 % (127'5)
Total braços del torn setmanal					33'1 %	19'7 %
TOTAL SÉQUIA DE FAVARA			100 %	100 %	100 % (335)	100 % (1.302'5)

⁷ Partidors 3, 6, 8, 10, 11 i 14 de la Taula 1, en els quals l'estudi morfològic permet veure que no hi ha cap espai hidràulic andalusí anterior a la conquesta. Vegeu a la Figura 5 les diferències morfològiques del parcel·lari, similars a les característiques que hem vist en el cas de Benàger.

⁸ Les dades de la taula estan extretes de F. Esquilache (2014), amb unes poques diferències en certes xifres rectificades, però que no alteren els resultats. El percentatge d'aigua que pertany a cada braç està calculat a partir de la mesura de les boques d'entrada dels canals en els partidors proporcionals, extrets d'un document del segle XIV. Les dades de superfície d'època andalusina són de la mesura amb un SIG de les hortes identificats arqueològicament (Esquilache, en premsa b; Figura 5). Les dades de superfície posterior a la conquesta estan extretes d'un registre de terres del segle XVIII, restant-hi ampliacions (alters) d'època moderna (Esquilache, 2014).

Primer, cal destacar la quasi perfecta relació existent entre la quantitat d'aigua que correspon a cada braç corrible en època andalusina i la quantitat de terra que regava, de manera que es pot dir que existia una clara proporcionalitat. De fet, en tots els casos el percentatge d'aigua està un poc per damunt del percentatge de terra, com es demostra finalment en la suma total dels braços corribles: tenien el 66% de l'aigua (2/3 parts) per a quasi el 60% de la terra irrigada. El braços jussans que seguien el torn setmanal, per contra, tenien un 33% del total de l'aigua de la séquia (1/3 part) i encara el 40% de la terra irrigada, la qual cosa explica per què aquests braços havien de seguir el torn i no podien rebre aigua tots alhora contínuament com els sobirans. Cal tenir en compte que la Séquia de Favara era molt llarga (uns 11 km des de l'assut sobre el riu fins al darrer partidor de Catarroja) i, per això, el problema no es sols que hi hagués menys aigua de la necessària per a regar tots els espais hidràulics jussans alhora, sinó que caldria afegir les pèrdues d'aigua per evaporació i filtració al llarg del recorregut de canal, de manera que el sistema de torn setmanal sembla molt més eficient que el corrible, en aquest cas.

Què passava en època baix-medieval? En primer lloc cal destacar que, malgrat les grans ampliacions físiques del sistema, el percentatge de terra total de la séquia irrigada pels braços corribles i no corribles era pràcticament el mateix abans i després de la conquesta. Quasi un 60% de la terra el braços sobirans corribles, i poc més d'un 40% els braços jussans del torn setmanal, encara que això suposés unes xifres en hectàrees diferents que resten amagades darrere del percentatge. Pel que fa a l'aigua, tanmateix, la introducció de nous braços amb els seus respectius partidors proporcionals de llengua va canviar del tot el sistema de proporcionalitat existent en època andalusina. A la Taula 1 es pot apreciar la diferència de percentatge en cada braç, però si veiem la suma total de l'aigua que corresponia als braços corribles ens podem adonar que era un 80% del total de la séquia de Favara –quan abans només era del 66%– i als braços jussans del torn setmanal els quedava menys del 20% de l'aigua –quan en època andalusina era del 33%. I això que el percentatge de terra regada per una i altres continuava sent el mateix, de manera que en època baix-medieval amb el 80% de l'aigua els braços corribles regaven el 60% de la terra de la séquia, i amb només el 20% de l'aigua regaven el 40% de la terra, que és el doble. Tot plegat indica, doncs, que la solució dels torns era encara més eficient després de la conquesta que en època andalusina, ja que d'aquesta manera el 20% de l'aigua dels jussans era per a tot un braç durant el temps que li corresponia rebre-la, malgrat que després haguessen d'esperar una setmana per a tenir-la de nou. A més, és un temps molt raonable comparat amb els torns de 15 i 18 dies de Benàger.

El sistema de distribució de l'aigua és el mateix abans i després de la conquesta, doncs. Aparentment, n'hi ha continuïtat. Però quan ens fixem en les xifres la continuïtat desapareix, i tot és culpa de les ampliacions físiques dels sistemes hidràulics realitzades al segle XIII, que van ser massa importants com perquè el sistema antic de distribució de l'aigua que empraven els andalusins pogués seguir funcionant amb normalitat de la mateixa manera. Altra cosa és qui s'encarregava d'aquesta distribució i de la resta de les tasques típiques de manteniment i de gestió del sistema hidràulic, abans i després de la conquesta. Això és, qui gestionava realment el sistema?

Per a la València d'època baix-medieval i moderna ho tenim molt clar, ja que els encarregats de fer-ho eren el sequier i altres oficis menors com ara veedors i partidors. Però malgrat el que s'acostuma afirmar –basant-se en el funcionament de les comunitats de regants d'època contemporània– el sequier no era un càrrec de direcció i de govern, sinó un ofici tècnic de gestió, encarregat de diverses tasques que es poden classificar en tres grups bàsics: (i) la distribució de l'aigua, (ii) el manteniment de les infraestructures –assut, canals principals, partidors–, i (iii) la vigilància dels usuaris del sistema perquè acomplissin la normativa i jutjar-los en cas de no fer-ho (Esquilache i Guinot, 2014).

Glick (1970: 199-203) va afirmar, seguint la seua idea de continuïtat institucional, que aquest ofici i les seues funcions –recollides als Furs de València des de 1250– són una herència musulmana adoptada pels cristians a partir del *ṣāhib al-sāqiya*. Això és, un càrrec estatal –com tots els *aṣḥāb*– que si bé no apareix esmentat en cap document àrab conegut, el coneixem a partir de l'adaptació que en feu la societat feudal. La prova més evident de la seua existència, de fet, seria l'esment que en fa el repartiment de les aigües de l'horta de Bairén-Gandia en 1244, que ja hem vist adés. La diferència entre el *ṣāhib al-sāqiya* andalusí i el sequier cristià valencià, doncs, sembla ser que el primer era un càrrec de l'administració estatal mentre el segon era un simple ofici de caràcter tècnic exercit generalment per un pagès. Aleshores, no sembla que hi haja continuïtat directa entre un i l'altre, més enllà del seu nom, sinó més bé una forta adaptació de les seues funcions a la societat feudal, que realment significa una total reconstrucció del càrrec. Però com es va arribar a assolir aquesta diferència tan gran?

En primer lloc cal dir que, probablement, el *ṣāhib al-sāqiya* andalusí només tenia les funcions de distribuir l'aigua de reg entre els braços principals i jutjar les infraccions més greus com a delegat de l'Estat. O almenys això es pot intuir a partir del document de Gandia i de les seues adaptacions a la societat feudal en altres llocs. Fet i fet, cal recordar que al Baix Aragó i la Catalunya Nova, que són territoris conquerits un segle abans que

no València, ja existia la institució del savaséquies en l'àmbit municipal, i no pareix que tingués unes funcions diferents d'aquestes. Però a banda del *ṣāhib al-sāqiya* estatal, en època andalusina cada aljama musulmana devia encarregar-se de la repartició de l'aigua dins la seua alqueria i del manteniment del seu espai hidràulic, potser fins i tot amb un sequier propi o similar. Almenys això es pot intuir per allò que sabem del funcionament d'aquesta societat, i així és també el model existent a Borriana en època cristiana, amb un savaséquies municipal que controlava la irrigació i a banda un sequier per a cada sistema hidràulic de l'horta. Igualment, Alfons el Savi va establir un sistema semblant a Múrcia i a Oriola després de la conquesta cristiana, només que allí al càrrec de nomenament reial –i més tard municipal– similar al *ṣāhib al-sāqiya* andalusí es deia *sobreacequero*, però també hi havia sequiers per a cada séquia que en depenien i que l'ajudaven en les tasques de vigilància i manteniment dels sistemes (Guinot, 2007a).

La diferència de tot plegat amb el cas valencià en època baix-medieval i moderna, doncs, és que el càrrec de savaséquies que centralitzava tot el poder de gestió hidràulica en mans del municipi no existeix. Possiblement va existir immediatament després de la conquesta, ja que la documentació valenciana sobre irrigació en aquells primers anys no esmenta encara mai els sequiers, sinó que parla generalment de savaséquies; sobretot als Furs o, millor dit, al Costum de la ciutat donat en 1238 (Esquilache i Guinot, 2014). Tanmateix, fou probablement la reforma de Jaume I en 1250 la que el va eliminar en la capital del regne, i van ser els sequiers de cada séquia de l'horta valenciana els que van assumir totes les seues funcions. La resta de viles i llocs degueren anar assimilant amb el temps el model de la ciutat de València, de manera que al segle XV ja funciona així a tot arreu. En conseqüència, és pot dir que a València el trencament amb el mètode de gestió de l'aigua del període andalusí va ser encara més gran que a la resta de territoris.

3. Canvis en el govern i el control de la irrigació: municipis i comunes

Deixant de banda la gestió, i centrant-nos ara en el control real de la irrigació, com és ben sabut al regne de València van existir dos models en època foral: el municipal i el comunal (Glick, 1970; Guinot, 2007a), tot i que inicialment n'havien estat tres.⁹ En el model municipal eren els consells locals, i més concretament els jurats, els encarregats

⁹ En el segle XIII la monarquia va controlar directament alguns dels sistemes hidràulics a través d'oficials reials, però, com que aquest tercer model –que en realitat és el més antic, per com es va produir la conquesta– va desaparèixer abans d'acabar la centúria i en general no és massa conegut, no s'acostuma a considerar habitualment (Esquilache i Guinot, 2014: 62-65).

del govern institucional de la irrigació, així com d'elegir i supervisar al sequier i els altres oficis encarregats de la gestió del sistema. En el model comunal, per contra, que era quasi exclusiu de l'Horta de València –també de l'horta de Xàtiva, però és menys conegut per manta de documentació–, existien comunes formades pels propietaris de les terres regades per cadascuna de les séquies o sistemes de la vega, els quals controlarien directament el seu propi sistema hidràulic mitjançant procediments de funcionament i d'organització institucional similars als dels gremis o els consells municipals, mantenint certa autonomia respecte al poder reial i local.

Aquesta pretesa autonomia de les comunes de l'Horta de València, defensada per la historiografia tradicional i recollida després per altres autors com l'economista Elinor Ostrom (1990), ha estat matisada més recentment (Peris Albentosa, 2015), arribant a la conclusió que els poders municipals de la ciutat de València van influir molt més del que semblaria en el govern de les séquies. No obstant això, el que ens interessa ací ara no és tant el seu funcionament en època baix-medieval i moderna, sinó veure si aquests dos –o tres– models de control de l'aigua de reg van tenir una continuïtat, o no, amb el període andalusí anterior. D'entrada, cal dir que el model municipal és probablement el millor exemple d'herència reconstruïda per la societat feudal, ja que, en el cas concret del control sobre la irrigació i els canals, els consells municipals no són sinó substituïts de les aljames (<*jama*'a) o comunitats rurals musulmanes de les alqueries (<*qarya*) que existien abans de la conquesta cristiana. De fet, en aquelles localitats i senyories on la població indígena andalusina no fou expulsada, les aljames van continuar gestionant de la mateixa manera el seu propi sistema hidràulic; o participant com un municipi més si el sistema era compartit per diverses localitats.

Això no vol dir, per descomptat, que hi haja una relació o connexió directa entre aljames musulmanes i universitats cristianes en el traspàs de control de la irrigació. Son institucions col·lectives equivalents, però diferents. De fet, els consells municipals no es van constituir legalment al regne de València fins als anys 80 del segle XIII, i el que hi va haver fins llavors fou una cessió sistemàtica al llarg dels anys dels drets i del control sobre l'aigua de reg i els canals per part dels poders feudals –tant reial com senyorial– als colons que s'anaven establint al nou regne (Guinot, 2007b); per tant, ací no hi ha cap herència o transferència directa del període andalusí, sinó que es tracta de cessions dels feudals als seus vassalls fetes després de la conquesta i durant el procés de colonització.

D'altra banda, no tenim massa proves que indiquen com funcionaven les aljames andalusines respecte a la irrigació i el seu control local, més enllà d'alguns treballs que

han estat realitzats sobre Granada (Trillo, 2002: 96-98), de manera que, en aquest sentit, tampoc no podem considerar que hi haja una herència directa d'institucions andalusines a les dels cristians. Si bé, pel que sabem de com funcionava aquella societat, és factible pensar que els xeics que controlaven les aljames musulmanes potser tenien la funció de supervisar la irrigació i el sistema a nivell local, dins del territori de la seua alqueria, que podria ser similar a la dels jurats, que són els dirigents de les comunitats rurals d'època baix-medieval i moderna al regne de València. De fet, com ja va assenyalar Thomas Glick (1970: 206), en la llei islàmica els canals sempre són de les comunitats rurals que van contribuir a la seua construcció, i només els seus membres tenen dret a usar l'aigua per al reg i a regular els assumptes de la séquia, com ara els torns de reg.

Pel que fa al model comunal de l'Horta de València, en realitat el funcionament és quasi el mateix que en el model municipal. Però la seua relació amb el període andalusí és més difícil d'establir, perquè no es basen en les comunitats rurals, sinó en propietaris individuals. Les comunes d'irrigació són, de fet, institucions d'acció col·lectiva típiques de la societat feudal –com ho són els gremis que s'estaven constituint a tota Europa en aquells anys–, i és difícil veure en elles una herència andalusina, reconstruïda o no. De fet, el seu origen no està gens clar. Tradicionalment, almenys des del segle XIX, tots els autors han relacionat l'inici de les comunes amb el document de 1239 pel qual Jaume I donava totes les séquies de l'horta –amb l'excepció de la Séquia Reial de Montcada– als habitants de la ciutat de València.¹⁰ I és cert que aquest document ha de tenir-hi una certa relació, perquè amb aquesta donació la monarquia s'estava desvinculant totalment del control d'aquests sistemes hidràulics –i, per tant també, de l'extracció de renda a través de la taxa del sequiatge–, tal com faria uns anys més tard amb la Séquia Reial de Montcada (1268).¹¹ És evident, doncs, que sense la desaparició del control reial sobre les séquies de l'Horta de Valencia les vuit comunes amb un funcionament més o menys autònom mai no haguessen pogut existir.

Tanmateix, el ben cert és que a partir del contingut d'aquest document no es pot desprendre cap relació directa amb la constitució de comunes de propietaris de les terres

¹⁰ “...donamus et concedimus imperpetuum omnes et singulas cequias civitatis Valencie maiores, mediocres et minores cum aquis et aquarum ductibus [...] ita quod ex eis possitis rigare, secundum quod est antiquitus consuetum”. AMV, pergami 3 (Cortés, 2001: doc. 8).

¹¹ “...damus et concedims vibis universis et singulis habentibus et habituris castra, hereditates, alquareas et quascumque alias possessiones sub cequia de Moncada imperpetuum ipsam cequiam que vocaur Real liberam et framcham ab omni servitute et exaccione regali et personlli...”. ACV, pergami 3.506 (Cortés, 2001: doc. 85).

regades per cada séquia. Fet i fet, no hi ha rastre documental que indique l'existència de comunes a l'Horta de València en els anys 40 del segle XIII. I, quan al gener de 1250 Jaume I va donar un privilegi a la ciutat –integrat en els Furs un mes després– pel qual regulava l'ofici de sequier, el rei va encomanar als jurats de València la funció de supervisar-los en el compliment de les seues tasques. És a dir, tal com es farà al llarg del període baix-medieval i modern en el model de control municipal, però no en el model comunal de l'Horta de València que suposadament ja existia des de 1239. Un model en el qual els jurats de la ciutat no tenen cap funció de supervisió sobre els sequiers.¹²

Cal tenir en compte que el document de donació de les séquies en 1239 està dirigit als “populatoribus Valencie”, mentre que al document de donació de la séquia reial de Montcada en 1268 ja es parla de “*universis et singulis habentibus et habituris castra, hereditates, alquareas et quascumque alias possessiones sub cequia de Moncada*”.¹³ Tot plegat sembla indicar, doncs, que en 1239 no hi havia encara cap idea concebuda sobre l'existència de comunes d'hereters, per això l'aigua i els canals es donaren al conjunt dels habitants de València –com es farà en els anys posteriors en totes les viles i comunitats rurals que acabaran adoptant el model municipal (Guinot, 2007b)–; i el 1250 el rei encara encomanava la supervisió del sequiers –gestió merament tècnica– als jurats de la ciutat com a representants que eren del municipi (Esquilache i Guinot, 2014). Per contra, quan Jaume I va donar la Séquia Reial de Montcada als hereters el 1268, es veu clarament que ja existeix, o existirà tot seguit, una comuna que acollirà des de senyors de castells i alqueries fins al posseïdor d'una simple fanecada. Alguna cosa havia passat entre 1239 i 1268, doncs, que per ara se'ns escapa documentalment.

Però almenys sembla clar, pel que ens interessa ací ara, que el temps transcorregut entre la conquesta de 1238 i la constitució de les comunes de l'Horta de València cap als anys 50 o 60 del segle XIII, ens permet descartar l'existència d'una continuïtat o d'una herència –reconstruïda o no– entre el sistema d'organització andalusí del regadiu i el posterior sistema comunal baix-medieval i modern.

Conclusions

¹² Aquesta funció de supervisió per part dels jurats –que és la que recullen els Furs– en el model de l'Horta de València correspon al síndic de cada comuna i als veedors (Esquilache i Guinot, 2014). És cert que el consell de València mantenia cert poder de coordinació en alguns aspectes de la irrigació, com ha explicat recentment Peris Albentosa (2015), però no mai sobre la gestió directa dels sistemes (Glick, 1970: 34-41).

¹³ En la versió de la donació de 1239 inclosa en els Furs diu: “a tots ensemps e sengles habitants e pobladors de la ciutat e del regne de València”. *Furs de València*. Vegeu nota 10.

Els canvis físics que es van produir en les gran hortes fluvials amb les ampliacions i densificacions parcel·laries posteriors a la conquesta cristiana –o almenys en els casos estudiats fins ara– van ser suficientment importants com per a condicionar canvis en les institucions de gestió i control de la irrigació. Aleshores, la continuïtat que aparentment es desprèn del marc foral valencià i de les lleis d'altres territoris és en realitat un miratge documental. Fet i fet, és evident que la documentació escrita havia estat fins ara mal interpretada per una manca d'informació històrica, a la qual només hem tingut accés recentment gràcies a la introducció de l'arqueologia hidràulica, ja que uns canvis físics tan importants en les grans hortes fluvials no podien imaginar-se fa 45 anys, quan Glick va publicar *Irrigation and Society*, i ni tan sols fa només una dècada, quan es van produir les primeres aproximacions crítiques a l'obra de Glick.

Pel que fa a canvis físics, cal destacar en primer lloc la diferència entre les hortes fluvials i els petits sistemes de muntanya, els quals no s'ampliaren quasi mai després de les conquestes (Retamero, 2006; Kirchner, 2012). No pareix que en època andalusina hi hagués massa diferències entre els espais irrigats fluvials i els alimentats per fonts, més enllà de la seua mida de superfície (Esquilache, 2015). Tanmateix, ara sabem que la societat feudal va ampliar de forma extraordinària els espais irrigats fluvials capturats als andalusins durant els processos de conquesta, però no així els petits espais irrigats de muntanya, en els quals es van limitar generalment a canviar l'ús de l'aigua afavorint la molinaria (Kirchner, 2012: 45-46). És evident, doncs, que les estratègies foren diferents, d'acord amb la utilitat que els senyors feudals i, en menor mesura els colons cristians, van donar a uns espais irrigats i als altres. I això té molt a veure també amb el tipus de productes cultivats majoritàriament per una societat i per l'altra.

Així, mentre els andalusins aprofitaven els espais irrigats per a plantar hortalisses, diversos tipus de cereals i arbres fruiters, la societat feudal va aprofitar els aquífers més limitats de forma preferencial com a força motriu per a la moltura, mentre a les planes al·luvials, amb sistemes d'irrigació ja organitzats i amb aigua abundant, l'estratègia va anar dirigida a l'ampliació dels sistemes hidràulics per al cultiu en extensió de cereals i vinya irrigats, augmentat així amb l'aigua els rendiments. La societat feudal, doncs, va ser qui va organitzar en veritat les grans hortes tal com les entenem ara, més enllà de l'existència prèvia d'unes infraestructures d'irrigació d'origen andalusí.

Aquesta conclusió té moltes implicacions que caldrà tractar en un altre lloc però, pel que ara ens interessa, és evident que aquests canvis són massa profunds com per a

acceptar l'existència d'una continuïtat en la gestió i el control de la irrigació des d'època andalusina. Més enllà, és clar, de l'existència d'unes normes bàsiques de comportament entre els regants (no furta aigua, no sorregar camins, etc.), que en realitat venen de molt més lluny i que ja trobem en les primeres lleis d'irrigació conegudes del Pròxim Orient en l'Antiguitat (Glick, 1970: 187). Així, la irrigació extensiva que els conqueridors van implantar en les hortes fluvials implicava necessàriament l'establiment d'unes noves normes de funcionament del sistema que, si bé estaven basades formalment en les anteriors normes andalusines –com reclamen els Furs– en la pràctica van acabar sent bastant diferents. Principalment, pel que fa a la distribució de l'aigua, amb canvis en els torns de reg i, especialment, amb la introducció del *tandeig*, que molt probablement no existia abans de la conquesta o bé es limitava als períodes de sequera extrema.

Ni tan sols els encarregats de la gestió i el control de la irrigació podien funcionar igual abans i després de la conquesta, malgrat actuar sobre un mateix espai hidràulic i estar les institucions dels cristians basades teòricament en institucions andalusines. Les diferències de funcionament entre ambdues societats eren massa grans: l'una gentilícia i tributària, l'altra feudal. L'herència, doncs, va existir realment, però fou molt limitada, i en qualsevol cas reconstruïda. Potser caldria dir, doncs, d'una forma més concreta, que els feudals van poder capturar amb les conquestes sistemes tècnics en ple funcionament que van saber reaprofitar d'acord amb els seues propis interessos com a societat.

Bibliografia

- Borrull, F. X. (1831): *Tratado de distribución de la aguas del rio Turia y del Tribunal de los Acequeros de la Huerta de Valencia*, València, Imp. Benito Monfort.
- Chabàs, R. (1898): *Distribución de las aguas en 1244 y donaciones del término de Gandía por D. Jaime I*, València, Imp. F. Vives Mora (facsimil Paris-Valencia).
- Cortés, J. (2001): *Liber privilegiorum civitatis et regni Valencie. I*, València, PUV.
- Esquilache, F. (2011): “L'evolució del paisatge agrari andalusí i feudal de les grans hortes fluvials. Les sèquies de Quart i del Comuner d'Aldaia a l'Horta de València”, *Recerques. Història, economia, cultura*, 62, p. 5-36.
- Esquilache, F. (2014): “La cuestión de la proporcionalidad en la distribución del agua de riego. El caso de la acequia de Favara (huerta de Valencia)”, en C. Sanchis-Ibor et al. (eds.), *Irrigation, Society, Landscape. Tribute to Thomas F. Glick*, València, Universitat Politècnica de València, p. 50-69.
- Esquilache, F. (2015): *Els espais agraris i l'estructura social d'una gran horta fluvial andalusina. La construcció i evolució de l'Horta de València entre els segles VIII i XIII*, Universitat de València, tesi doctoral inèdita.

- Esquilache, F. (en premsa a): “Construcció i evolució del parcel·lari agrícola a l’Horta de València. La partida del Reialenc en el senyoriu de Torrent (segles XIII-XVI)”, *Estudis d’Història Agrària*, 27.
- Esquilache, F. (en premsa b): “The role of the Imazighen tribes in the building of the large irrigated areas in Sharq Al-Andalus. The irrigation canal of the Hawwāras in the Horta of Valencia”, en H. Kirchner (ed.), *Agrarian Archaeology: Irrigation, drainage, dry agriculture and pastures in Al-Andalus*, Turnhout, Brepols.
- Esquilache, F. i Guinot, E. (2014), “La gestió tècnica de la irrigació en les hortes històriques valencianes. El sequier, dels orígens a la desaparició (segles XIII-XVII)», *Millars: espai i història*, 37, p. 59-99.
- Glick, Th. F. (1970): *Irrigation and Society in Medieval Valencia*, Cambridge (Mass.), Harvard University Press.
- Glick, Th. F. (1989): “Las técnicas hidráulicas antes y después de la conquista”, *En torno al 750 aniversario. Antecedentes y consecuencias de la conquista de Valencia*, vol. I, València, Generalitat Valenciana, p. 53-71.
- Glick, Th. F. (1990): “El sentido arqueológico de las instituciones hidráulicas. Regadío beréber y regadío español”, *II Jornadas de Cultura Islámica: Aragón vive su historia*, Madrid, Instituto Occidental de Cultura Islámica, p. 165-171.
- Guinot, E. (2007a): “El gobierno del agua en la huertas medievales mediterráneas: los casos de Valencia y Murcia”, *Espacios de poder y formas sociales en la Edad Media. Estudios dedicados a Angel Barrios*, Salamanca, Universidad de Salamanca, p. 99-118.
- Guinot, E. (2007b): “Comunidad rural, municipios y gestión del agua en las Huertas medievales valencianes”, A. Rodríguez (ed.), *El lugar del campesino. En torno a la obra de Reyna Pastor*, València, PUV, p. 309-330.
- Guinot, E. (2008a): “«Com en temps de sarraïns». La herència andalusí en la huerta medieval de Valencia”, I. del Val i O. Villanueva (eds.), *Musulmanes y cristianos frente al agua en la ciudades medievales*, Santander, Universidad de Castilla-La Mancha i Universidad de Cantabria, p. 173-193.
- Guinot, E. (2008b): “Agrosistemas del mundo andalusí: criterios de construcción de los paisajes irrigados”, J.I. de la Iglesia (ed.), *Cristiandad e Islam en la Edad Media hispana: XVIII Semana de Estudios Medievales de Nájera*, Logronyo, p. 209-238.
- Jaubert de Passà, F. (1844): *Canales de riego de Cataluña y reino de Valencia*, València, Imp. Benito Monfort (facsimil de 1991; original francès de 1823).
- Kirchner, H. (2012): “Conquista y colonización feudal: arqueología de los cambios producidos en los espacios irrigados de origen andalusí. El caso de las Islas Baleares”, J. Eiroa (ed.), *La conquista de Al-Andalus en el siglo XIII*, Murcia, Universidad de Murcia, p. 41-63.
- Ostrom, E. (1990): *Governing the commons. The evolution of institutions for collective action*, Cambridge, Cambridge University Press.
- Peris Albentosa, T. (2015): “El ejercicio de la autonomía local en las acequias de la huerta de Valencia. La olvidada imbricación municipal (siglos XIII-XIX)”, *Minius. Historia, arte e xeografía*, 23, p. 131-170.
- Retamero, F. (2006): “Lo que el tamaño importa. Cuándo y por qué se modificaron los antiguos sistemas hidráulicos andalusíes”, *Arqueología Espacial*, 26, p. 293-310.
- Retamero, F. (2014): “¿‘Como solía en tiempos de moros’? Los riegos después de las conquistas. El caso de Casarabonela, Málaga (siglos XV-XVI)”, en C. Sanchis-Ibor et al. (eds.), *Irrigation, Society, Landscape. Tribute to Thomas F. Glick*, València, Universitat Politècnica de València, p. 116-131.

- Torró, J. (2013): “Canteros y niveladores. El problema de la transmisión de las técnicas hidráulicas andalusíes a las sociedades conquistadoras”, *Miscelánea Medieval Murciana*, XXXVII, p. 209-231.
- Trillo, C. (2002), “Regadío y estructura social en al-Andalus: la propiedad de la tierra y el derecho al agua en el Reino Nazarí”, *La Andalucía medieval: Actas I Jornadas de Historia Rural y Medio Ambiente*, Huelva, Universidad de Huelva, p. 71-98.