



Universitat de Lleida
Departament d'Història



AJUNTAMENT D'ALGUAIRE
PATRONAT MUNICIPAL
«JOSEP LLADONOSA I PEJOL»



RECS HISTÒRICS: PAGESIA, HISTÒRIA I PATRIMONI IX CONGRÉS SOBRE SISTEMES AGRARIS, ORGANITZACIÓ SOCIAL I PODER LOCAL

Alguaire, 20 a 22 d'octubre de 2016

<http://www.sistemesagraris.udl.cat>

Ajuts



Universitat de Lleida

Vicerectorat de Recerca i Innovació



Col·laboren

Generalitat de Catalunya. Departament de Cultura.

Consell Comarcal del Segrià

La Paeria. Ajuntament de Lleida.

Generalitat de Catalunya. Departament d'Agricultura, Ramaderia i Pesca.

Elèctriques, regants i altres actors locals. Els conflictes a l'entorn de la presa de Rialb i l'aprofitament integral del riu Segre (1954-1984).

Ignasi Aldomà Buixadé

Elèctriques, regants i altres actors locals. Els conflictes a l'entorn de la presa de Rialb i l'aprofitament integral del riu Segre (1954-1984).

Ignasi Aldomà Buixadé

Departament de Geografia i Sociologia, Universitat de Lleida

aldoma@geosoc.udl.cat

Resum

L'any 1865 entrava en funcionament l'estructura bàsica dels regadius del canal d'Urgell i aviat es posarien sobre la taula les seves insuficiències que es proposaria de superar a base de nous canals i embassaments de regulació del riu Segre. La inauguració de l'embassament d'Oliana el 1959 destapa aquestes possibilitats, que centraran la inversió pública i els debats socials del darrer franquisme a les terres de Lleida. Les decisions basades en diferents arguments tècnics vindran molt condicionades per la confrontació dels interessos diferents dels diversos actors en joc: les companyies hidroelèctriques, les comunitats de regants vigents o expectants, els afectats per les obres i els polítics i altres actors locals que serveixen d'intermediaris entre les parts i/o fan valer interessos específics.

Paraules clau

presa de Rialb, regants, elèctriques, conflictivitat, 1954-1984

Com és prou conegut, a banda de les antigues sèquies que segueixen les terrasses al·luvials dels grans rius i de l'antic canal de Pinyana o sèquia del Segrià, la implantació dels grans regadius a les planes occidentals comença amb la construcció i entrada en funcionament del canal d'Urgell l'any 1962. Al cap de poc de l'entrada en funcionament del canal es posaren, però, en evidència, les seves limitacions i la necessitat de tirar endavant nous projectes per a fer real el regadiu previst. Es focalitzarien en tres aspectes que plantejaria de bon hora el primer informe de l'enginyer constructor del canal i director de la societat Canal d'Urgell SA, Domingo Cardenal (1901). Posteriorment donaria peu a molt altres informes i propostes de solució durant tota la primera meitat del segle XX, que han estat analitzats per diversos autors i que en aquest article es passen per alt per a centrar-nos en els projectes i debats dels anys 1950 i 1960 que portaran a la definició de les infraestructures que es duran a terme fins ben entrat el segle XX (M.Lorenzo Pardo, 1931; J.Mateu, 2000; J.Vila, 1992).¹

¹ . És interessant la informació que sobre el període precedent aporten Esteve Mestre Solé a "El projecte del Subcanal o Canal Auxiliar d'Urgell" (1924-1929), i Ton Solé i Bonet a "La construcció del Subcanal o Canal Auxiliar d'Urgell" (1929-1936), dins la revista *Mascançà* del Centre de Recerques del

1. En primer lloc, el canal d'Urgell que treu l'aigua del Segre al Tossal, prop de Ponts, és una canal situat a una cota inferior a la dels projectes inicials. En aquests, particularment, el trajecte del canal passava per damunt de Tàrrega, que havia estat l'epicentre de la mobilització de l'àrea regable i tot seguit es quedaria apartada del reg. En aquest sentit, aparegué de bon hora una reivindicació del canal d'Urgell Superior, que després s'anomenaria Canal de la Segarra i finalment seria el Canal Segarra-Garrigues que es construirà a principis del segle XXI.
2. La reivindicació d'un canal superior perd tot sentit, perquè els regants ben aviat observen que l'aigua que pot prendre el canal del riu Segre a l'estiu és migrada i totalment insuficient. A finals del s.XIX es planteja un nou canal que pren l'aigua del Segre més avall de Camarasa i pot així aprofitar l'aigua del seu afluent més cabalós: la Noguera Pallaresa. Així neix el projecte de Canal Auxiliar o Subcanal que es farà realitat entre 1932 i 1934, i que permet millorar la dotació de la zona regable situada a cota més baixa.
3. Els cabals estiuencs del Segre són de totes totes limitats i es planteja, en conseqüència, la construcció d'embassament per a regular-los, que forçosament s'han de situar per damunt de la captació del canal.

Complementàriament es podria afegir que el desplegament de la producció hidroelèctrica a principis del segle XX avança notablement les tecnologies i la captació de capitals per a les grans obres de regulació. Els drets de regadiu que pesen sobre l'aigua del riu Segre n'allunyen l'explotació hidroelèctrica, però generaran, tanmateix, alguns conflictes d'usos en la construcció de grans embassaments, que al riu Segre arribarà força endarrerida.

La construcció de l'embassament d'Oliana i el conflicte per la dotació del regadiu

Tot seguit d'acabada la guerra civil es reprengué la solució del problema central apuntat: la manca d'aigua durant l'estiu en que el riu Segre baixa molt sec.² En període d'estiatge, entre el Canal Principal i l' Auxiliar o Subcanal el cabal era de 13 m³, mentre que en altres èpoques arribava a 28 m³.³ La concessió d'aigua era en canvi de 33 m³.⁴

Pla d'Urgell Mascançà, número 4, 2013, p. 121-132 i 133-142, respectivament. La construcció del Subcanal aixeca en aquells anys una xarxa d'interessos i propostes amb moltes semblances amb les del període posterior que aquí s'analitza.

² .*Revista Agrícola de Urgel*. Núm. 45, gener de 1912. En carta del President i Secretari de la Societat de Regants s'exposa aquest problema. Llavors encara no existeix el subcanal, concedit a finals de la dictadura de Primo de Ribera i acabat durant la República; aquest pren aigua després de l'aiguabarreig del Segre i la Noguera Pallaresa, però no solucionà el dèficit de l'estiatge. La necessitat concreta d'un Subcanal i de "preses esglaonades entre muntanyes" ja és exposada per Valera Serra i Boldú en un informe sol·licitat per la Societat de Regants, acabat el 16 de juny de 1914 i publicat el mateix any en forma de fulletó per l'Impremta Majós i Saladrigues (Bellpuig).

³ . *Urgell, Boletín de la Junta Central de Regantes del Canal de Urgel*. Mollerussa. Març de 1955.

⁴ . Reals Decrets Ministerials de 30 d'Octubre de 1858 i 26 de febrer de 1881.

El maig de 1946 començava a construir-se la presa d'Oliana, que era inaugurada pel juliol de 1959 encara que el 1956 ja es començava a embassar aigua.⁵ Mentrestant, es visqué un interessant episodi del conflicte entre els regants i les companyies elèctriques per a l'aprofitament de la presa. La finalitat de regulació per al reg de la presa era clara, però en la immediata postguerra el proveïment energètic passava per greus dificultats i el règim franquista ho afrontà amb un vast programa de construcció de centrals hidroelèctriques. El 15 d'Agost de 1942 apareixia al B.O.E. la concessió del salt a peu de presa a Joan Gelpí Blanco, que després seria transferit a Forces Hidroelèctriques del Segre SA (O.M. 30 de juliol de 1954). Les resolucions ministerials deixen sempre l'aprofitament hidràulic sotmès al règim de cabals que exigeixen els recs; però a l'hora de concretar el projecte apareixeran diverses propostes que amenaçaven, de fet, la disponibilitat de cabals dels regants, particularment a través de l'Avantprojecte de Reglament pel Règim de Desembassament, a informació pública en el B.O.E. de 13 de juny de 1957, i aprovat per O.M. d'Obres Públiques el 23 de desembre de 1960.

La capacitat d'Oliana es fixà en 95 milions de m³ a la cota màxima de 72 m., mentre que era de 25 milions a la cota 44 m., que l'Avantprojecte considerava no superable cara al funcionament continuat de la central elèctrica. Mentre el règim dels cabals de desembassament obria la porta a una restricció important dels drets dels regants.

Quadre 1. Mitjanes diàries estrictes per a recs i servituds, a la sortida del Pantà d'Oliana, en m³ per segon (1957).

octubre	13,60
novembre	11,90
desembre, gener, febrer	11,90
març	14,45
abril	16,45
maig	17
juny, juliol, agost	20
setembre	16,15

Font: Avantprojecte de Reglament pel Règim de Desembassament, a informació pública pel B.O.E. de 13 de juny de 1957.

L'Avantprojecte presentat per la Confederació hidrogràfica de l'Ebre representa un intent, no el primer 6, ni el darrer, de les Companyies Elèctriques per a escapar la concessió dels 33 m³ per a recs, en benefici d'una dotació d'aigua més important i segura per a la producció d'energia. El recurs de reposició enfront el ministeri presentat per la Junta central de Regants fou perdut; però no el contenciós-administratiu davant el

⁵ . *Ordenanzas y Reglamentos de la Comunidad de Regantes de los Canales de Urgel.*

⁶ . *Defensa i Germanor. Òrgan del Sindicat Agrícola de la Zona Regable d'Urgell.* Mollerussa, número 23. 15 de setembre de 1916. La Canadenca pretenia que l'Urgell es quedés amb 20 m³/s., a canvi de tenir-los segurs amb un pantà que es faria precisament a Clua. L'oposició fou gran i popularitzada, amb una Comissió de Defensa presidida per Francesc Macià, Josep Zulueta i Ignasi Girona.

Tribunal Suprem, en que el concessionari del salt ve obligat a donar de manera contínua i suficient el cabal que permeti portar el canal sense condicions (Sentència del Tribunal Suprem del 17 de gener de 1962).

L'argumentació en contra de la suficiència de l'aportació d'aigua que preveia l'Avantprojecte era exposada clarament per l'enginyer de la Junta Central de Recs Carles Haro al primer número de la revista *Urgel*, òrgan dels mateixos regants, l'aparició de la qual deuria tenir també bastant a veure amb aquests neguits.⁷ Carles de Haro constatava com amb 27m³/s. entrant en el Canal i Subcanal es contaria teòricament amb 0,4 l/s i ha, o el que ve a ser quasi 700 m³/ha. cada 20 dies.⁸ Creu que caldria assolir de 0,8 a 1 l/s i ha, tal com s'estava duent a terme en els nous recs de l'Estat. Seria endemés la manera de fer els recs cada 10 o 12 dies, com es necessita a l'estiu. Les mesures s'adaptaven al reg per inundació que regia en aquells moments, però ens donarien unes quantitats que no difereixen gaire de les assolides quan a principi del segle XXI es disposa finalment d'una dotació d'aigua equivalent a la demanda real.

Caldria, doncs, duplicar almenys la quantitat d'aigua que es suposava subministraria el pantà d'Oliana. El mateix Carles Haro apuntava la necessitat d'un embassament suplementari de 150 Hms³ a Clua. En aquestes valoracions trobem ja uns defectes que després (Rialb) seran repetits: ni amb el màxim que podrien portar els canals (41m³/s) i, dubtosament, amb l'aigua que porta habitualment el Segre, es poden donar 0,8 l/s i ha a la quantitat de terra que es regava en aquells moments. Es descriuen les possibilitats ideals de rec, sense donar xifres clares de l'extensió regada i de la regable, ni sobre la quantitat d'obres necessàries per aconseguir-ho. En funció d'aquestes imprecisions o dubtes veurem com les previsions de la capacitat d'embassament necessari tindran canvis molt acusats en els diferents projectes.

Cal esmentar també que des d'un principi existeix la consciència de l'aigua que es perd en filtracions, encara que les estimacions no siguin gaire precises. El mateix Carles Haro calcula entre 30% i 40% la quantitat d'aigua perduda per filtracions. La pavimentació del canal era indispensable, però aquesta no començaria fins deu anys més tard al canal principal i subcanal, i calgueren deu anys més per a que en els anys 1970 s'emprengués la de les sèquies. Una estimació de mitjans del 1970, relacionada també amb la Junta de Recs, establí per a aquesta xarxa secundària pèrdues d'una quarta part per als trams llargs.⁹

⁷ *Urgel*, número 1, novembre de 1954. I el n° 7, 1955 en un article de Jaume Solà, farmacèutic de Linyola que també intervingrà en la polèmica dels anys 1970.

⁸ El càlcul s'estableix sobre 67.500 Hes. a l'any 1957. La Confederació Hidrogràfica proposa noves tarifes de rec per a l'Urgell, "admetent" que la superfície regada el 1963 havia estat de 68.805,80 Hes. (B.O.Província de 7 març 1964, p. 277).

⁹ Josep Pons Real i Salvador Arqué Bertran, enginyers, a *La Mañana*, 11 de setembre de 1974, pàg. 9. Les dades de tot l'article plantegen bastants dubtes; amb tot, ens prenem el suggeriment de que la quantitat d'aigua destinada a consum individual, d'indústries i de granges és igual a la recuperada per a rec als col·lectors de la xarxa principal: podem així establir una relació teòrica més neta entre l'aigua que entra als canals i la que arriba als camps.

D'Oliana al Pla d'Aprofitament Integral del riu Segre

Amb Oliana en funcionament les limitacions observades per Carles de Haro es fan evidents i es disparen les reivindicacions de la Zona Regada d'Urgell. De fet, mentre aquest s'estava construint es demanaven ja les actuacions que s'havien estudiat i proposat en anys anteriors. Així, en l'Assemblea General de Regants d'Abril de 1956 s'acordava recolzar al màxim les iniciatives encaminades a la construcció del pantà de Clua i el Canal Superior, junt a l'ampliació del Canal i Subcanal, que permetrien estendre els recs a la Segarra i les Garrigues.¹⁰ En la mateixa Assemblea quedava clar, per altra banda, que no es podien fer concessions d'aigua al marge esquerra del Canal.

Cal situar, per altra part, l'agitació que viu l'Urgell regat en el context del conflicte que es viu entorn del pagament del novè dels fruits per part dels regants a la societat constructora i concessionària de l'explotació, Canal d'Urgell SA. El conflicte, que no centra l'interès d'aquest aportació, viurà un repunt important en els anys de postguerra, malgrat el control social que exerceix el règim franquista.¹¹ A més a més, havia de tenir una gran incidència el fet que s'atansés la data de lliurament dels canals per part de Canal d'Urgell SA als regants prevista per al 1961. Aquests, a banda d'implicar-se cada cop més en les solucions a les insuficiències del reg que patien, tenien tot l'interès en rebre les infraestructures en el punt més avançat de desplegament i en el millor estat possibles.

Figures 2 i 3. Inauguració de l'embassament d'Oliana l'any 1959 per part del general Francisco Franco (Foto: arxiu Gómez Vidal)

¹⁰ .*Urgel*, nº 11. Març-abril, 1956.

¹¹ . Els conflictes entorn al novè han estat objecte de diferents estudis a partir del clàssic de Josep Iglésies (1968) *Els Conflictes del Canal d'Urgell*, 1902-1986. Barcelona : Rafael Dalmau.



En la inauguració de l'embassament d'Oliana el 1959 conflueixen totes les reivindicacions hídriques de les planes de Lleida, esperonades per les disponibilitats teòriques que obre el nou embassament, el primer sobre el riu Segre.

La Junta de Recs, que venia a ser l'organització dels regants precedent de la futura Comunitat General, defensà gelosament totes les gotes d'aigua del país i expressament

les que recull la conca del Segre per sobre la presa d'aigües del Canal Principal. La revista dels regants *Urgel* donà, per exemple, una àmplia cobertura a la polèmica sobre l'aigua que pretén agafar França del llac Lanós (Cerdanya), situat en la part francesa de la conca del Segre. Mentre una decisió favorable contra l'aprofitament per a rec de l'aigua d'un braçal del Riubregós o Llogregós recorda el pes de la vella concessió dels 33 m3.¹²

Pel seu costat, les companyies elèctriques no han parat mai de pressionar per a obtenir concessions de salts d'aigua. Pels Reials Ordres de 4 d'Abril i 1 de maig de 1905 es feia ja concessions de 6 salts en el Segre, compresos entre Oliana i Alòs de Balaguer, que venien a representar la manera d'assegurar-se uns drets d'aprofitament posteriorment negociables. Un expedient sobre la mateixa àrea paralitzat el 1916, en que, com hem vist, hi havia hagut una oposició popular decisiva, ressuscita el 22 d'Agost de 1944, moment en que els drets del concessionari anterior passen a "Saltos de Cataluña S.A.". Aquesta empresa perfeccionà l'anterior projecte, anomenat "Salto de Clua", i afegí a requeriment de la Confederació Hidrogràfica un pla d'aprofitament global aigües avall d'Oliana; i es practicava informació pública amb anunci al B.O. de la Província el 7 d'Abril de 1949.¹³ Es fa molt difícil determinar fins a quin punt les companyies elèctriques s'interrelacionen o actuen en connivència amb l'administració pública responsable de l'aigua, la Confederació Hidrogràfica de l'Ebre en particular. L'exemple anterior explicaria com de manera normal i fins a cert punt lògica, la capacitat tècnica de les companyies permet avançar la feina de l'administració, fet que naturalment té les seves contrapartides. Una altra qüestió és l'argument esgrimit sovint en els anys 1970 de la connexió i les portes giratòries habituals entre els enginyers de les empreses privades i els de les administracions públiques.

El debat sobre l'aprofitament integral del Segre arriba al país

Just el mateix any que el general Franco inaugurava la presa d'Oliana, pujà també la febre hídrica de la plana i augmentaren les proclames del territori reclamant més regs i més canals. Se situarien al costat d'un altre projecte que podia afectar el riu Segre i que les elits lleidatanes situarien en el punt de mira: el possible transvasament d'aigua a Barcelona. Entre el juliol de 1950 i el març de 1951 Barcelona patí restriccions d'aigua, fet que reactivà les propostes de transvasament, que tenien també una llarga història (P.Voltes, 1967). L'alcalde de Barcelona Josep Ma de Porcioles encarregà una proposta a l'enginyer Victoriano Muñoz Oms, que el 1957 presentà el *Plan de Aguas de Catalunya*, on es preveia a banda d'un Canal de la Segarra que comunicava directament cap al Camp de Tarragona per després enllaçar amb Barcelona, els embassaments de Tres Ponts (500 Hm³) i la Clua (100 Hm³) per a millorar la regulació i ampliar recs.¹⁴ No tingué massa feina Victoriano Muñoz Oms a elaborar el seu Pla perquè les propostes no eren altres, en definitiva, que les que ja havia estudiat i consignat en el Pla General d'Obres Públiques de 1935 que ells mateix havia elaborat per encàrrec de la Generalitat

¹² *Urgel*, nº 17. Juliol-desembre, 1957.

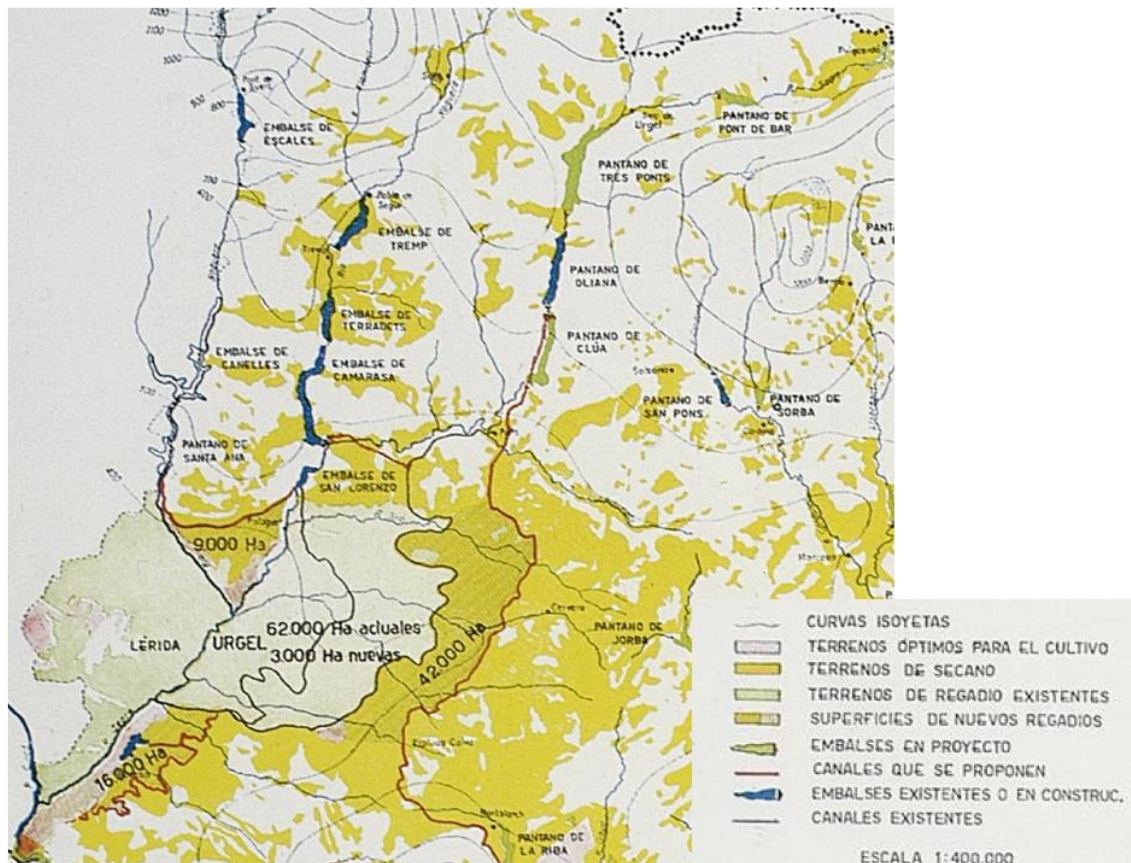
¹³ No he pogut seguir l'evolució d'aquest afer. L'informe de José M^a Sorigué Zamorano (1977?), pàg. 2 dóna algunes dades del projecte, com la d'un embassament a Clua a cota màxima 433 m., 156 Hm³ de capacitat total i una presa de 51 m d'alçada.

¹⁴ Correo Catalan. 25 juny 1976. Josep M^a Benet

republicana. De fet a l'exposició que es realitzà de les propostes s'aprofitaren els antics plànols, tot substituint i eliminant els rètols en català i emblemes de la Generalitat de Catalunya.¹⁵

¹⁵ . J.M.Carreras, J.Bernat, P.Riera (2009, p.148-165) presenten els treballs del Pla de Muñoz Homs i alhora segueixen el fil de la planificació hidràulica que porta a la seva elaboració.

Figura 1. Esquema del Plan de Aguas de Cataluña de Victoriano Muñoz Homs, 1957.



Font: J.M.Carreras, J.Bernat, P.Riera (2009). Tot i que la proposta de Victoriano Muñoz Homs no sigui tinguda oficialment en compte, el seu contingut parteix d'una visió general de l'aprofitament de l'aigua que no tindran els plans d'aprofitament integral del riu Segre. A les propostes de nous regadius que es manejaven aleshores, la proposta de Victoriano afegeix les opcions d'embassaments al Segre, força en línia amb les propostes de Lorenzo Pardo i López Bustos, a més a més del transvasament del Segre a Barcelona via Camp de Tarragona i el transvasament de la Noguera Pallaresa al canal d'Urgell. El seu gran disseny d'abastament en xarxa encara donarà molt a parlar.

Les institucions de Lleida, per la seva banda, conjuminaren el no al transvasament amb el reforçament de les pròpies reivindicacions hídriques. A l'hora de concretar-les anaren, naturalment, en la línia de les propostes i plans que ja s'havien fet anteriorment, alguns per part de la mateixa Confederació Hidrogràfica de l'Ebre, que aprofitava al seu torn els estudis realitzats per la societat Canal d'Urgell SA. Així, la Diputació de Lleida demanava la construcció dels embassaments de La Clua, La Vansa i Tres Ponts, per a cobrir les necessitats d'aigua de les comarques i argumentant que ja es disposava de prou estudis tècnics (de 10 de març de 1959, segons acords del Ple de 26 de febrer de 1959).¹⁶

¹⁶ .Citat per l'Informe de Josep M^a Sorigué (1977?), op.cit., pàg. 3.

Aquestes i altres reclamacions del territori serien recollides en la ponència de l'Organització Sindical provincial destinada tant a aclarir els dubtes entre diferents opcions com a discutir i consensuar entre els poders fàctics de la zona la millor sortida de la planificació hidràulica. El 30 de juny de 1963 els estudis elaborats per la ponència Pla d'Aprofitament Integral del Riu Segre (PAIRS) del III Consell Econòmic Sindical Provincial de 1963 foren lliurats al general Franco.¹⁷ Tot seguit tindran una certa translació o repercussió en la lletra del Primer Pla de Desenvolupament, aprovat per les Corts el 28 de desembre de 1963 (Llei 194-1963),¹⁸ que inclou un anomenat Plan Segre dins la Secció de “transformació en rec” com a competència exclusiva d'Obres Hidràuliques, independent de l'Institut Nacional de Colonització (INC). En aquest Pla de Desenvolupament es feu una assignació per al Pla Segre de 114 milions de pessetes per a 1966 i de 265 per a 1967 que anunciaven el tret de sortida dels nous plans¹⁹.

Però no quedava prou clar el perquè no s'havien realitzat les inversions del Pla Segre previstes en el primer. Sobretot perquè la insuficiència de l'assignació econòmica no era tal si tenim en compte que la major corresponia al Plan Badajoz amb 1.960 milions de les antigues pessetes durant els quatre anys. L'embassament d'Oliana havia estat pressupostat en 200 milions.²⁰ Es produí algun oblit interessat? En tot cas, el Canal de Balaguer, que tenia pressupostats al Primer Pla de Desenvolupament 17,5 milions per a 1964 i 95,5 per a 1965, en assignació com a pla també independent de l'INC, seguí el mateix camí de l'oblit.

El PAIRS presentat a Franco comprenia l'estudi de tres comissions: d'obres, de rec i coordinadora (quadre 3). Recolzava bàsicament en el pla confeccionat per Lopez Bustos, enginyer adscrit a la Confederació Hidrogràfica de l'Ebre, el mateix any 1959, un any crucial com es veu per a la definició de la política hidràulica a la conca del Segre. El PAIRS elaborat en el Consell Econòmic Sindical no constituirà un document tècnicament rellevant, a ulls dels organismes públics que decideixen i tiren endavant les obres hidràuliques, però tindrà el valor de fer sentir l'opinió del territori –molt decantada cap als regants de la gran plana- i serà punt de referència en anys posteriors.

Balanç de les propostes de regulació i aprofitament hidràulic, l'OM de 20/04/1964

El pas més significatiu per a la selecció d'una opció definitiva vindria donat per l'Ordre Ministerial del 20 d'Abril de 1964, que representava la resolució del Ministeri en el sentit de tirar endavant el pla elaborat en el seu dia per Lopez Bustos “quant a la regulació precisa al riu Segre aigües amunt de Clua”. De l'ordre ministerial no es pot deduir, com alguns han fet, que es prohibís qualsevol embassament per sota de Clua; però sí que aquesta frase donarà arguments als qui posteriorment s'oposaran a

¹⁷ .Citat a la Ponència presentada per Pere Rosselló, secretari de la C.O.S.A. de Lleida, a la Taula Rodona presentada a la Caixa De Pensions de Lleida el 17 de maig de 1976.

¹⁸ *Plan de Desarrollo Económico y Social para el período 1964-1967*. Presidencia del Gobierno. Inprenta Nacional del B.O.E. 1963. Anexo 13. *La Vanguardia* 16/02/1964, p.37, inclou un resum a pàgina sencera sense signar amb l'encapçalament: “La proyección del Plan de Desarrollo en Cataluña. Lérida: el aprovechamiento integral del río Segre incrementará la riqueza en amplias zonas agrícolas”.

¹⁹ *Plan de Desarrollo... Annex 13. Obres Hidràuliques* (1963).

²⁰ *Urgel*, nº 4. Març de 1955.

l'embassament de Rialb, que se situarà, precisament, per sota de Clua. Podem suposar que l'Ordre Ministerial en mantenir l'embassament a Clua preveia que el nou canal de la Segarra pogués disposar d'aigua rodada. En qualsevol cas, l'Ordre esmentava feia un balanç de les diferents propostes existents sobre la taula (quadre 2) i ordenava en particular l'estudi de la viabilitat de les propostes de l'informe del Centre d'Estudis Hidrogràfics (CEH).²¹

Altrament, l'Ordre Ministerial creava una Comissió d'estudis, en endavant Comissió del Pla del Segre (CPS) que per la seva composició indicava clarament els interessos en joc i els temes a debatre i resoldre, entre els quals apareixia el possible transvasament cap al litoral. El Ministeri es reservava la presidència a través del mateix CEH i era integrada per "Fuerzas Eléctricas de Cataluña, Fuerzas Hidroeléctricas del Segre, Fluído Eléctrico i Hidroeléctrica de Catalunya" i les Confederacions Hidrogràfiques de l'Ebre i Pirineu Oriental. Se li encarregava d'elaborar l'estudi de viabilitat abans esmentat i els projectes d'execució d'obres. Quedava pendent de decidir, doncs, el transvasament al Francoí, desestimat inicialment per Lopez Bustos com a inviable, tal com es dedueix de la presència de la Confederació Hidrogràfica del Pirineu Oriental a la Comissió i del contingut de l'informe del Centre d'Estudis Hidrogràfics, on es preveuen fins a 470 Hms3 anuals transvasats que permeten satisfer junt als provinents de l'Ebre totes les necessitats del litoral tarragoní i de Barcelona. El mateix informe del CEH, endemés d'una magna reordenació hidràulica, preveia el màxim aprofitament d'aigües de la Noguera, utilitzant-les per a recs amb aigua bombada i també un "pantà d'Artesa de Segre" de misteriosa localització.²²

Pertocava a la Comissió de resoldre una qüestió més imminent: l'estudi de "la distribució de la capacitat reguladora proposada (700 Hms3) entre els emplaçaments de possibles embassaments" i la seva justificació econòmica, previs reconeixements geològics. Aquesta zona hauria de quedar estudiada en 18 mesos, presentant ja abans els avantprojectes de les obres de regulació, que haurien de passar a informació pública. Per a tirar endavant les propostes es tenia present l'assignació que preveia el primer Pla de Desenvolupament abans esmentat per al 1966.

Tal com es dedueix de l'observació dels diferents projectes que la Comissió té en compte (quadre 3), els projectes concrets i les magnituds que es plantejaven presentaven un ventall considerable. A banda de plantejar la major regulació possible, la proposta de les companyies hidroelèctriques substituïa per primer cop l'embassament de Clua per un embassament de Rialb que situat a una cota inferior permetria un augment notable de capacitat.

Quadre 2. Estudis de base esmentats en l'Ordre Ministerial de 20 d'abril de 1964.

²¹ . Boletín Oficial de la Provincia de Lérida. 28 d'Abril de 1964, nº 51, pag. 436-440.

²² .De la resolució del ministeri no es pot deduir, com alguns han fet, que es prohibís qualsevol embassament per sota de Clua; però sí que Clua queda com una fita límit dels grans embassaments reguladors per sobre de la presa d'aigües del Canal Principal. La clarificació del sentit d'aquesta ordre ministerial és bàsica per a entendre tota la discussió legalista marcada entorn de Rialb.

<p><i>Pla d'Aigües de Catalunya</i> de l'enginyer de camins Victoriano Muñoz Homs de l'any 1957</p>	<p>No se li dóna més importància que la de provocar un estudi sobre la possibilitat de transvasament d'aigües al riu Francolí.</p>
<p><i>Pla d'aprofitament total del riu Segre per als recs de la Segarra i les Garrigues.</i> La redacció és de l'enginyer Antonio Lopez Bustos amb data 14 d'Abril de 1959.</p>	<p>Pla encarregat per la Confederació Hidrogràfica de l'Ebre, per ordre de la Direcció General d'Obres Hidràuliques amb motiu del "Pla d'Aigües" anterior, que serà la base de la resolució ministerial.</p>
<p>Instància del 10 de febrer de 1959 de les empreses (sempre puntuals) Forces Elèctriques de Catalunya, Forces Hidroelèctriques del Segre, Companyia de Fluid Elèctric i Hidroelèctrica de Catalunya, demanant autorització per a presentar un pla d'aprofitament d'aigües amunt de la presa del Canal Principal.</p>	<p>Quedava englobada en una altra instància del 27 de febrer de 1961, que abastava dues empreses més i els rius Noguera Pallaresa i Éssera (aquest darrer desglossat per l'Administració el 26 de setembre de 1962). Com a mínim les companyies tenien fet algun esquema de Pla.²³</p>
<p><i>Informe sobre el pla d'aprofitament total del riu Segre per als recs de la Segarra i les Garrigues i la seva coordinació amb els aprofitaments hidroelèctrics existents i concedits</i> del Centre d'Estudis Hidrogràfics de maig de 1963, elaborat per l'enginyer J.M. Mendiluce.</p>	<p>L'informe del CEH preveu una gran reorganització dels aprofitaments hídrics, que inclou transvasaments i l'aprofitament integral dels rius pirinencs.</p>
<p><i>Ponència Aprofitament Integral del Riu Segre</i> del Consell Econòmic Provincial Sindical de 1963.</p>	<p>Els estudis es valoren com una mena d'informació pública, però no se'n treu altre suggeriment que la de que els plans s'han d'elaborar per les elèctriques i també l'Administració.</p>

Font: Ordre Ministerial del 20 d'Abril de 1964 segons comunicació de la Direcció General d'Obres Hidràuliques, rebuda informació de la Prefectura Superior de Serveis, Secció Plans, amb data 14 de febrer de 1964.

²³ . Citat per A.M.Gavarró al *Marc per al Pla d'Aigües de Catalunya* (Generalitat de Catalunya, vol 1, p. 753) on dóna compte d'un esquema de Pla realitzat per FECSA l'any 1963.

Quadre 3. Variables de les propostes de les Comissions del PAIRS i les recollides en l'Ordre Ministerial de 20 d'abril de 1964.²⁴

	PAIRS, Comissió d'obres		PAIRS, Comissió de recs			PAIRS, Comissió coordinadora	PAIRS, Comissió de treball desenvolupament zona afectada	Projecte (enginyers companyies elèctriques aprovat). Coincideix amb projecte de presa de Rialb (1974)	Projecte de Sats de Catalunya SA a informació pública el 7 d'abril de 1949	Lópes Bustos (Confederació Plan de aprovechamiento total del río Segre (1959)	J.M. Mendiluce. C.E.M. del M.O.P.U. informe sobre aprovechamiento 1963
Capçalera La Vansa (Hms ³)	33 Hms ³ 44		33 44			Ídem que la de recs	33 44				
Tres Ponts (Hms ³)	175 (base)-300 i 525 (sequedat)		425 (menys no soluciona un any sec)			Ídem que la de recs	200	550 (a cota màxima)	Caldria per a una completa regulació un mínim de 100 Hms ³ més	420 Hms ³	500
Oliana (Hms ³)	77		77			Ídem que la de recs	77	78	99	100 Hms ³ (78)	100
Clua (Hms ³)	151		151			Ídem que la de recs	151	Rialb 450 (a cota màxima)	156 Hms ³	180 Hms ³	100
Total (Hms ³)	480-605-830		730			730	505 Hms ³	1078 Hms ³		700 Hms ³	700
Dotació rec	717 Hms ³ /any		1000 Hms ³ /any (sec) ²⁵ 729 Hms ³ /any (normal)				666,46 Hms ³	935 Hms ³ ²⁶		770 Hms ³ /any	465 Hms ³ /any (+470 Hm ³ per Tarragona)
Dotació mitjana necessària (m ³ /ha i any)	8000 m ³ /Ha i any			Mig	Sec	8000 m ³ /Ha any (mai superior)				8400 m ³ /ha	
			Segarra	6480	9115		M ³ /Ha any	Segarra	6771,5		M ³ /ha any
			Urgell	8062	11130		M ³ /Ha any	Urgell	9000		M ³ /ha any
			Garrigues	9437	12348		M ³ /Ha any	Garrigues	9121,3		M ³ /ha any
Superfície regable (ha)	Urgell	48000 ²⁷ (+21000)	50000 (+25000)			45000 (+20000) +5000 d'ampliació	43000 Ha	75000 Hes (inclòs subcanal)		45 subcanal +5000 a 13m ³ /segon	
	Segarra	41625	27000			40000	40000 Ha	15512 Hes		27000	
	Garrigues	41625	16000			40000	40000 Ha	17000 Hes		16000	
	Total	89625	93000			90000	83000 Ha	107512 Hes		93000 (+subcanal)	135000

²⁴ Ponència presentada per Pere Rosselló a la Taula Rodona de la Caixa (17 maig 1976). Explica els resultats del Consejo Sindical. Les xifres que segueixen són reproduïdes en els diferents treballs.

²⁵ Càlculs deduïts d'un any sec.

²⁶ Dades de l'estudi del C.E.M. *Clasificación y evaluación de suelos con fines de riego en la zona de las Garrigas*, 1965, recollides en la memòria del Projecte de Presa de Rialb sotmès a informació pública.

²⁷ Es refereix a les hectàrees que són regades pel Sub-Canal o Canal Auxiliar d'Urgell (i recol·lectors).

La concreció de la regulació i els dubtes entre la Clua i Tres Ponts

El camí que seguí la Comissió del Pla Segre fins a decisió reguladora fou una mica llarg i tortuós, fins al punt que s'optà per una carta que no figurava en les propostes inicials: l'embassament de Rialb. Una decisió que continua tenint uns orígens pocs aclarits i difícils d'explicar i que donà origen en el seu dia a diverses teories conspiratives i, el que és més significatiu, una conflictivitat important.

Seguint una idea anterior i la del mateix Muñoz Oms en el Pla d'Aigües, el pla de López Bustos continuava donant la major importància reguladora a l'embassament de Tres Ponts. En l'informe adjunt del Director de la Confederació fins i tot s'apunta la possibilitat de suprimir Clua, donat que Tres Ponts podria arribar a 600 Hms³. En la reunió de la Comissió del Pla del Segre (CPS) de principis d'octubre de 1964 es veié convenient estudiar els embassaments: Clua, Tres Ponts, La Vansa, de Torres (entre Seu d'Urgell i Bellver), Bellver i la Cerdanya: sis embassaments en total. Tres Ponts ocupava, en tot cas, el primer pla de les obres a executar i els sondeigs geològics a l'àrea de la possible presa començarien tot seguit.

La Direcció General d'Obres Hidràuliques (sembla) encarregà amb temps un informe geològic de l'emplaçament de Tres Ponts a l'"Assessoria Geològica d'Obres Públiques" sobre el que no es donen explicacions en cap altre indret. Posteriorment la CPS encarrega un "Estudio Preliminar sobre el emplazamiento de la Presa de Tres Ponts" que s'inclourà dins l'Estudio General del Tramo Seu d'Urgell-Organyà lliurat a la comissió. L'Estudio Preliminar ve signat pels enginyers Arturo Rebollo, Pascual García Hernando i Juan Miguel Sanz Lletjós i s'acompanya d'un Informe Geológico de la Cerrada de Tres Ponts realitzat per Joan Rosell i Sarruy i Antoni Obradors i Tudurí (acabat al març de 1968). L'estudi es decideix per una de les sis alternatives de localització de la presa plantejades, en funció dels costos i dels possibles problemes de permeabilitat. D'acord amb aquests es preveu la reconstrucció dels punts molt erosionats i la realització d'una pantalla permeable en els punts no afectats per la karstificació (o filtracions en les calcàries). Al mateix temps es preveu un seguit de galeries per controlar les filtracions possibles d'aigua. Tot plegat aquestes operacions poden encarir i dificultar la construcció de la presa, però no en desaconsellen pas la realització. Per altra part, cal tenir present que les obres de precaució consignades responen bàsicament a la voluntat de garantir l'aprofitament energètic del salt, perquè en definitiva l'estudi es realitza per encàrrec de la Ponència de les Companyies elèctriques²⁸. El salt podria ser perjudicat per filtracions cap a aqüífers inferiors, que no suposen però, en principi, una minva significativa de la capacitat reguladora.

Els estudis geològics anteriors es consideren ells mateixos "no exhaustius", però convenen en la seva suficiència per a centrar el problema i donar una resposta "aproximada". En principi el rebuig de l'opció de l'embassament de Tres Ponts no

²⁸ A part de l'*Estudio General del Tramo Seu d'Urgell-Organyà*, aquests aspectes són descrits de manera força sintètica i esclaridora per Antoni M^a Gabarró i Ferrer en l'"Informe sobre els embassaments de Rialb i Tres Ponts i llurs conseqüències", inclòs dins el *Marc per al Pla d'Aigües de Catalunya*, 1981, Vol I, pps. 743-791.

apareix plenament justificat per motius geològics, tot i trobar-se la presa en un massís “molt erosionat en el seu interior”. Fins i tot hi ha qui suggereix que els aqüífers prepirinencs entre Oliana i Noves de Segre poden representar, degudament explotats, una capacitat reguladora important²⁹.

Les notícies dels treballs, els rumors i les evidències dels sondeigs a Tres Ponts aixecaran les suspicàcies de la població de la Seu d’Urgell i encontorns, que viurà una important mobilització en contra de Tres Ponts entre l’estiu de 1969 i l’hivern de 1970. Les cròniques a La Vanguardia d’Enric Monrós, advocat ben connectat amb els prohoms urgellitans, donen compte detallat del moviment contrari que s’orquestrà sota el paraigua oficial d’un Consell Econòmic Sindical Comarcal, amb participació destacada de les autoritats locals i del procurador a Corts Joaquim Viola.³⁰ Al costat d’una oposició frontal unànime a la proposta d’una presa de Tres Ponts a cota elevada (superior a 630 m.s.n.m.) que portaria la zona d’inundació a les portes de la Seu d’Urgell, es dibuixa també l’oposició al conjunt del projecte.

El cas és que cap a finals de l’any 1970, la Comissió CPS, un cop revisats els diferents treballs de reconeixement i les avaluacions d’alternatives es plantejava que donar per bo, en una primera fase, els embassaments d’Oliana, ja construït, i Tres Ponts, junt a les operacions de millora i extensió del regadiu. Era el que recomanava l’Estudi General de les obres de Regulació. Solució òptima, 1970, que proposa encara l’embassament de Tres Ponts en la 1ª fase (550 Hm3), que suposava una greu afectació a la plana de l’Urgellet, al qual seguiria en una segona fase la construcció de Rialb (a 450 Hm3). De les notícies s’infereixen com a mínim dubtes, per part dels qui havien de prendre decisions, sobre la cota que havia de tenir la presa de Tres Ponts.³¹

La veritat és que els dubtes no s’acabaren d’aclarir i la presa de Tres Ponts sortiria poc a poc de les travesses, almenys com la primera i principal opció. I l’explicació més clara apunta al fet que els poders polítics de la Seu d’Urgell, amb un membre tan destacat com Joaquim Viola, hi pesaren de manera decisiva. De fet el moviment opositor de la Seu d’Urgell i el seu entorn, l’Urgellet, farà gairebé mutis l’any 1971 i les seves raons devia tenir.

Joaquim Viola Sauret, personatge prou cèlebre durant tota la transició, quan arribà a alcalde de Barcelona, seguí molt de prop les decisions en matèria hidràulica a la província i hi tingué segurament molt a veure, des del seu càrrec de diputat a Corts i la seva presència en múltiples organismes oficials. Joaquim Viola participà activament en les reunions d’oposició a Tres Ponts dels anys 1969 i 1970 i junt amb l’advocat Joan Sansa, home d’Unió Democràtica de Catalunya ben posicionat a la Seu d’Urgell, són els autors del recurs d’alçada davant el ministeri demanant cota mínima per a Tres Ponts (200 Hm3), que en aquells moments ja havia passat a informació pública i resposta ministerial i es trobava en la mateixa situació de somnolència que Rialb. Aquest diputat,

²⁹ Citat per A. M. Gabarró (1981) acabat d’esmentar.

³⁰ . Vegi’s per exemple *La Vanguardia*, 16/07/1969, l’Ajuntament de la Seu d’Urgell contra Tres Ponts cota superior; 29/11/1969, Ponència dins el Consell Econòmic Sindical Comarcal contra Tres Ponts; 20/11/1970, assemblea comarcal a l’Ajuntament de la Seu amb el no a Tres Ponts.

³¹ . José Antonio Rosell Pujol (1970). “Lérida: el plan de aprovechamiento integral del Segre”. *La Vanguardia*, 8/11/1970, p.37.

que ostentava la presidència de PEUSA, la productora elèctrica de l'Urgellet, explicava en declaracions del 12 de novembre de 1974 que la dotació pressupostària consignada al Primer Pla per al Pla Segre havia estat insuficient i que en el Segon s'havia sotmès a estudi la viabilitat econòmica³². Efectivament, el Segon Pla hagué d'incorporar les recomanacions fetes pel Banc Mundial de posar les grans inversions de regadiu a la nevera i constatava també com de les inversions previstes en el pla anterior per Obres Hidràuliques, independentment de l'INC (en els plans independents), no s'havien cobert ni la meitat de les previsions.³³

De Tres Ponts se'n continuarà parlant i determinats col·lectius, en particular els representants dels regants de la Segarra, reivindicaran encara Tres Ponts com la millor opció d'embassament, perquè permetia la captació d'un nou canal amb aigua rodada, i la seva proposta tindrà algun ressò en entitats agràries provincials com la Cambra d'Organitzacions Sindicals Agràries o COSA, un organisme sindical de natura franquista (*La Vanguardia*, 16/06/1976,p.39). El mateix Ministre del ram encara parlava el 1980 de la realització de Tres Ponts i Rialb i el 1983 el mateix ministre Julian Campo afirmava que Tres Ponts començaria a construir-se abans que s'acabés l'embassament de Rialb (*La Vanguardia*, 6/02/1980, p.1 i 24/02/1983, p.21). Però els poders polítics a l'Estat es trobaven en vies de canvi i recomposició i la Generalitat de Catalunya no tenia gens clara aquesta proposta. Més concretament, l'informe encarregat per la Generalitat de Catalunya a l'economista Antoni Maria Gavarró sobre la viabilitat de Tres Ponts (1981) no ofería un balanç gaire favorable a la construcció de l'embassament. Poc se'n tornaria a parlar públicament, encara que el projecte reaparegui en alguns estudis i es mantingui a la recambra de l'aprofitament integral del Segre que es planteja des de la Generalitat de Catalunya reinstaurada (L.Lopez Bosch, 1981b)

Apareix l'opció de l'embassament de Rialb i se situa en lloc preferent

L'informe de José M^a Sorigué Zamorano, enginyer de la Confederació Hidrogràfica i vocal del IV Pleno Sindical, sobre els orígens de la nova proposta d'embassament a Rialb no diu pràcticament res dels moments claus de la seva aparició.³⁴ A banda dels projectes i plans en relació a Tres Ponts es tenen ben poques notícies de la Comissió del CAIRS entre la reunió del 7, 8 i 9 d'octubre de 1964, recensionada abans, i la que se celebraria el 22 de juny de 1968. En aquest darrera reunió de juny s'examinaren els resultats dels reconeixements geològics d'Isòvol, Tres Ponts i "Clua-Rialb"³⁵. No solament hi apareix un nou topònim, Rialb, sinó que desapareix Clua a l'hora de fixar les possibles solucions: una amb Isòvol, Tres Ponts i Rialb, l'altra sense Isòbol. Motiu?

³² *La Mañana* del mateix dia.

³³ II Plan de Desarrollo Económico y Social. Aprobado por ley d'11 de febrero; ley 1/1969. Imprenta del B.O.E. Sección "Transformación en regadío", punto 2.1.

³⁴ *Informe construcción presa de Rialb*. Departamento: Infraestructura Hidráulica i Regadios. Ingeniero Jefe Sección Segunda: José María Sorigué Zamorano (1977?) Es tracta d'un informe sol·licitat a la Confederació Hidrogràfica de l'Ebre per la Secretaria General Tècnica del Ministeri d'Obres Públiques, arrel d'una carta de les mestresses del Mig-Segre del 25 d'Agost de 1976. Aquest informe, endemés, de ser el que dona més dades sobre antecedents del projecte, destaca pels significatius silencis.

³⁵ Curiosament, en la memòria del treball d'Aqua/Plan (L.López Bosch, 1981b) s'esmenta per primera vegada Rialb al setembre del 1969 arrel de l'aixecament aerofotogramètric. Aquest estudi no fa esment de cap estudi geològic sobre Rialb sinó només de l'*Informe sobre sondeigs realitzats per a l'estudi de l'embassament de la Clua*, concretament al novembre de 1978.

No se'n dona cap i s'esmenta, endemés, que les condicions geològiques de Clua són bones, en contradicció amb el que explicarà després Joaquim Viola en el seu article "Meditaciones" (*Diario de Lérida*, 3/09/1974).

Què passà entre l'octubre de 1964 i el juny de 1968 que suposà l'aparició amb força de l'opció de Rialb? L'*Estudi sobre alternatives a la regulació del Segre* (L.López Bosch, 1981) esmenta la realització d'informes generals el 1965 i no res més pels anys 1966 i 1967" durant els quals la DGOH dóna pròrrogues per a que la Comissió avanci en els seus treballs i decisions.

La decisió de Rialb, que se situa uns quilòmetres més avall de Clua, permetia augmentar notablement la capacitat envasada. Però suposava no solament inundar la vall que envolta Tiurana, la població ran de riu més important de totes les afectades pels possibles embassaments dels plans proposats, sinó perdre la possibilitat de qualsevol Canal Superior que portés aigua rodada cap a la Segarra, una possibilitat a la qual els possibles regants futurs eren completament oposats pels costos que se'n derivarien. Qui hi podia estar interessat?

Alguna cosa important s'estava coent perquè en la reunió de la Comissió del 18 de març de 1969 s'hi afegien membres representatius d'entitats de la província (Canal d'Urgell, Canal Alt Urgell, COSA, UTECO., Delegació de l'OS i l'INC) i a la del 20 de maig el mateix Joaquim Viola, fet que confirma el seu pes i interès. Anteriorment a aquestes incorporacions ja s'havien considerat les ofertes rebudes per a fer l'aixecament fotogramètric de l'embassament de Rialb: les representacions arribaven quan sembla que la proposta estava ja força madura i calia fer-la empassar al país. Abans d'incorporar-se els nous representants s'havia acabat l'*Estudi Preliminar de l'emplaçament de la presa de Tres Ponts* i l'*Estudi General del tram Organyà-Seu d'Urgell*. El març del 1968 s'acaba l'informe geològic sobre el congost de Tres Ponts en el riu Segre; però segons Sorigué Zamorano (1977?) aquest informe no aclareix el fet de la impermeabilitat de vas i la carregada. Les dificultats geològiques a Tres Ponts encara no havien estat aclarides, però es volia enllestir aviat el projecte. L'informe de Sorigué Zamorano s'atura aleshores altra vegada i acaba la recensió d'antecedents en uns moments que havien de ser decisius per a la presa de la decisió final.

L'estudi de Leandre López Bosch (1981b) esmenta encara i detalla l'*Estudi General de les obres de Regulació. Solució òptima (1970)*, abans assenyalat, com a resum dels treballs anteriors, sense aclarir-ne la paternitat. Aquesta l'establirà Joaquim Viola en una entrevista al diari *La Mañana* (12/11/1974): són els enginyers de camins Rebollo, Sans Lletjós i Hernando designats per les Companyies Elèctriques. Afirmar també que es rebutja la presa de Clua perquè Oliana no es pot inundar i aleshores la capacitat de Clua, 170 Hm³, resulta massa petita. Curiosament, l'estudi anterior no es cita pel seu nom en la relació de treballs efectuats per la Comissió CPS. "Al 1970, els enginyers de les companyies elèctriques, per encàrrec de l'esmentada Comissió (la creada per la O.M. del 20 d'abril de 1964) i amb estudis geològics previs del Centre d'Estudis Hidrogràfics, donen a conèixer l'avantprojecte de *Plan del Segre*, amb diverses alternatives, entre les que s'elegiren Tres Ponts-Oliana-Rialb" (Joaquim Viola, *Diario de Lérida*, 3/09/1974).

A partir d'aquí i amb un cert fonament des del territori es muntarà una teoria conspirativa sobre la participació decisiva de les companyies elèctriques en el “part amagat” de Rialb. El seu interès vindria justificat per la voluntat d'assegurar-se el màxim de producció elèctrica, que s'aconseguia amb l'augment de capacitat de regulació. I a més a més, la liquidació del Canal Superior per a la Segarra; F.E.C.S.A. és concretament acusada³⁶: el canvi del Canal rodat pel d'aigües elevades li assegurava, un nou i potent consumidor permanent. I a tot plegat s'hi afegeix la suspicàcia, sustentada en diferents casos com l'esmentat inicialment, de que les companyies elèctriques són molt interessades a limitar els recs, donades les escasses possibilitats turbinables de la dotació d'aigua del riu Segre, que es troba compromesa amb el reg - i que les companyies elèctriques són les que ho tenen més ben comptabilitzada.

En la línia anterior, si hem de fer cas de les propostes d'un representant de FECSA en els treballs preparatoris del “V pleno sindical” del 1967 els punts de vista de les Companyies Elèctriques eren els més moderats i, possiblement, més assenyats que es puguin haver fet en matèria de regadius: ³⁷

- Regs de la Segarra i les Garrigues per bombeig des del canal d'Urgell.
- El revestiment del Canal d'Urgell i el Subcanal no és necessari.
- Menor capacitat dels embassaments reguladors.
- Augment dels regs intensius al Segre i no cal cap canal de transvasament (des de la Noguera Pallaresa).
- Pla acurat d'entrada en explotació de la possible zona de reg.

Una altra variant a considerar seria els interessos que mou la construcció en sí de la presa. La quantitat de pessetes que hi gira entorn és extraordinària i pot ser un factor decisiu. Però, en aquest cas, els interessos dels actors en joc no són gens de transparents.

En tot cas, aparegut Rialb, el nom de la Clua desapareix ràpidament, com per art de màgia, dels documents oficials. El març de 1970 s'enllestia l'*Estudi General del tram Oliana-Ponts* i el juliol de 1971 l'*Estudi Previ de la Presa de Rialb i el seu embassament*. Finalment apareixia el mateix any una *Nota sobre la regulació del Segre i la prioritat deduïda de la Presa de Rialb sobre la de Tres Ponts* de J. M. Martín Mendiluce del CEH que posava les coses al seu lloc definitiu.

³⁶ Taula Rodona celebrada a la Caixa de Pensions ...citada en la ponència de Pere Rosselló Esteban, home que ha pogut seguir el procés amb la documentació de l'organització sindical perquè era el president de la COSA provincial. Ell mateix, en l'informe *Comentari sobre el Pantano de Rialb*, aparegut a LA MAÑANA de Lleida el 9 de març de 1976 cita l'existència d'un pla de “1964” de les empreses hidroelèctriques on s'inclourien: Tres Ponts amb 550 Hm³; Oliana, 78, i Rialb, 450 Hm³

³⁷ Opinió recollida en el Pla A.I.R.S. del “Consejo Económico Sindical”. Citat per J.M. Gabarró en el *Marc per al Pla d'Aigües* (1981).

Concreció del projecte d'embassament de Rialb i veus favorables

Presa la decisió, el projecte de presa de Rialb avançarà ràpid i la Direcció General d'Obres Hidràuliques ordena a la Confederació Hidrògràfica de l'Ebre, el 5 d'octubre de 1972, la redacció del *Projecte de presa Rialb- Pla del Segre*.³⁸ S'enllesteix el maig de 1974 i el 13 d'agost de 1974 apareix a informació pública en el Butlletí Oficial de la Província de Lleida (nº 97, pàg. 886). La presa proposada se situa a la cota 435, que suposa una capacitat d'embassament de 450 Hm³. Fins al 14 d'octubre de 1974, en que s'acabava el termini d'informació pública, es presentaren 1678 escrits d'al·legacions. La resposta d'aquestes, que s'esperava a l'estiu de l'any 1975, es rebria després d'un any, quan ja quasi es donava per oblidat el projecte³⁹. Mentrestant, la Direcció General d'Obres Hidràuliques havia aprovat tècnicament el Projecte el 17 de Novembre de 1975, tres dies abans de la mort de Franco, i sol·licitava a la Confederació uns documents (Memòria addicional al Projecte), que es trametien el 9 d'Abril de 1976⁴⁰. Abans, el 15 de febrer de 1975 apareixia en el BOE el decret 175/1975 sobre el Pla Estratègic Nacional, que incloïa en l'annex 1 les centrals elèctriques de Rialb i Tres Ponts, que haurien d'entrar en servei entre 1980-82 i 1983-85, respectivament.

Tot plegat, el projecte de Presa de Rialb s'aprovava definitivament per l'ordre Ministerial del 30-3-1977. Encara que l'elecció de Rialb encara deuria necessitar justificacions, perquè el C.E.H. elaborava el 1977 un *Informe sobre el Aprovechamiento del Segre*, en el qual es calcula uns "costos de construcció de l'embassament per hectàrea nova garantida" inferiors a Rialb en relació a Tres Ponts, tot i que Tres Ponts garanteix major nombre d'hectàrees, per la qual cosa es creu més avinent començar per Rialb.⁴¹

Més enllà dels arguments tècnics exposats i les seves febleses, la decisió de la construcció de Rialb respon al joc dels agents privats i institucionals del moment, i en aquest marc apareix com a decisiva l'aportació d'una figura fonamental del tardofranquisme lleidatà i català, Joaquim Viola. Com bé es pot anar seguint a la premsa del moment, el màxim abanderat de Rialb ha estat J. Viola, del qual el conjunt de càrrecs ocupats diu prou de la seva capacitat política, i en l'àmbit concret del reg s'assenyala la seva participació com a president segon de la Comissió de Recs del III Pla de Desenvolupament (1972-1975).⁴² En els arguments de Joaquim Viola i dels altres opositors directes a la construcció inicial de Tres-Ponts, no s'al·legà públicament la bondat superior de l'embassament de Rialb, com sí farien en canvi, posteriorment, els afectats de Rialb. Però de la seva mobilització se'n derivà evidentment aquesta solució: calia un primer embassament amb màxima capacitat (Rialb millor que Clua) perquè l'altre tenia una afectació excessiva si es pretenia assolir la màxima capacitat.

En el seu llibre-informe sobre "El pantà de Rialb" (1986) els periodistes Jaume Reixach i Xavier Garcia avancen la hipòtesi d'una connivència entre Joaquim Viola, pròxim a

³⁸ Informe de J.M. Sorigué Zamorano, p. 13.

³⁹ *La Mañana*, 25 de juliol de 1976, pàg 12. Escriu F. X. Solduga.

⁴⁰ Informe de J.M. Sorigué Zamorano, pàg 14.

⁴¹ Citat per Aqua/plan (L.López, 1981), que en la pròpia avaluació d'alternatives utilitzava els costos de determinades alternatives exposats en l'informe citat.

⁴² *La Mañana*, 12 de Novembre de 1974 (comprovar). Entrevista.

Josep Maria de Porcioles, i la Comunitat General de Regants dels Canals d'Urgell que seria decisiva en l'avançament de la presa de Rialb a partir del text de mateix projecte de presa de 1972 elaborat pels enginyers Josep Ma Sorigué (l'enginyer de la CHE sempre present en l'aprofitament del Segre), José Antonio Vicente i Honorio Jesús Morlans, en el sentit que satisfia l'interès d'aquests dos actors principals:⁴³

1. L'aprofitament de la presa de Rialb quedava reservat als regants dels canals d'Urgell, mentre les comunitats expectants s'havien d'esperar a les disponibilitats futures generades per l'embassament de Tres Ponts i haurien d'aprofitar les capacitats de conducció dels canals d'Urgell.
2. S'obria la possibilitat de transvasament cap a Barcelona a partir de l'aigua de l'aigua dels canals d'Urgell, que comptaven beneficiar de les contraprestacions de l'intercanvi.

La hipòtesi ve confirmada per la posició manifestada en general pels representants de la Comunitat General de Regants dels canals d'Urgell (CGRCU), en particular del seu president Josep Solans Serentill membre també de la Comissió CPS, que no paraven de pregonar els seus arguments i veien amb Rialb ja satisfia la vella concessió de 33m3.⁴⁴ Representava un canvi important en relació al posicionament històric dels regants de l'Urgell de no pronunciar-se a favor de cap embassament en concret i tot plegat tenia el seu sentit perquè la CGRCU havia quedat frustrada en la seva intenció d'abastar tota l'àrea de futur regadiu i havia de buscar noves vies per defensar els seus interessos. El fet es remet a l'OM de 15 de febrer de 1963 que feia la concessió dels cabals del canal i aprovava el projecte de canal de les Garrigues (dotació de 4,614 m3/s entre octubre i març amb aigües sobrants del canal d'Urgell, per un canal de 47 kms de llargària, que dominava 8.945 hes regables). S'hi especificava que en acabar el termini de la concessió feta a Canal d'Urgell S.A. el 31 de desembre de 1963, els drets passarien del nou canal a la Comunitat de Regants del Canal de les Garrigues, i davant els recursos plantejats per la CGRCU a les resolucions ministerials anteriors, el Tribunal Superior fallava negativament, el 18 de març de 1967, rebutjant la pretensió de la CGRCU de fer-se amb la concessió del Canal de les Garrigues que anteriorment havia estat feta a favor de "Canal d'Urgell S.A.": aquesta concessió passarà a la Comunitat de Regants del Canal de les Garrigues constituïda per O.M. del 26-XI-71.⁴⁵ D'ara endavant la CGRCU vetllaria pels seus interessos estrictes: els regs situats a la marge dreta del seu canal Principal (CGRCU, 1978).

La posició favorable dels prohoms de la CGRCU feu taca i les màximes institucions provincials es posicionaren a favor de Rialb. La Diputació Provincial no aixecà la veu amb força fins a la visita del rei a Lleida el març de 1976, quan el seu president Joan C. Sangenís, originari d'Artesa de Lleida (terratinent dins l'àmbit regable de l'Urgell) i que havia participat a la Comissió CPS com a president de la C.O.S.A. i batlle de Lleida, li

⁴³ . Malgrat que el llibre informe de Jaume Reixach i Xavier Garcia (1986) parteix d'una posició anti embassament de Rialb i obre alguna hipòtesi conspirativa a corroborar, presenta un treball de documentació remarcable.

⁴⁴ Articles ja citats i totes les col·laboracions de M. Polo Silvestre, corresposal de *La Mañana* a Mollerussa i màxim panegirista de la causa.

⁴⁵ . Comunicat de la Junta Rectora del Canal de les Garrigues a *Diario de Lérida*, 10/02/76.

manifestava que “la construcció del pantà de Rialb és sense dubte l’obra necessitada i la de major superació econòmica i col·lectiva”. Pel juny de 1976 la Diputació creava una comissió interessada per l’afer i donava altres comunicats equívocs a la premsa, tot sense la participació de representants de la zona afectada per l’embassament.⁴⁶

I altres institucions originalment reticents s’afegirien també a l’opció Rialb. L’organització sindical demanava en carta al President de Govern el febrer de 1976 la construcció de Rialb, tot recolzant-se en el pla aprovat per l’OM d’Obres Públiques el 14 de febrer de 1964 i oblidant-se de les variacions que suposava la inclusió de Rialb en relació a aquesta mateixa ordre i la resta d’estudis inicials. Cal recordar que l’Organització Sindical de Lleida havia jugat també un paper fonamental en la decisió dels plans de regadiu: els Consells Econòmics Sincials Provincials de 1962 i 1968 foren un lloc de revisió i elaboració de propostes important i, tal com s’ha comentat, el 30 de juny de 1963 l’O.S. havia lliurat a Franco el P.A.I.R.S. promogut per ella mateixa.

Si el document de proposta en que es recolzava la O.S. de Lleida a l’hora de reivindicar Rialb era erroni, altres persones prengueren cura d’evitar qualsevol cita del P.A.I.R.S. aprovat amb el “primer plan de desarrollo”. La ignorància que demostra Joaquim Viola en aquest aspecte és santificadora, com la que demostra l’enginyer de la CHE José María Sorigué Zamorano. El Pla del Segre de 1970 no es diferencia solament respecte al P.A.I.R.S. per la característica evidenciada de construir-se una presa aigües avall, amb la que s’inundaria el poble i la plana de Tiurana, sinó també per la seva vinculació a un pla energètic, on els objectius de rec perden el primer lloc d’interès que ocupaven en els anteriors projectes.⁴⁷

L’oposició a l’embassament de Rialb i la decisió definitiva

La construcció d’un embassament a la Clua tenia un llarg recorregut històric i el ressò exterior de l’oposició local suscitada a Bassella i l’entorn d’Oliana fou més aviat escàs. Però el canvi per l’emplaçament de Rialb augmentava la població afectada i a les anteriors anteriors afegí l’entorn de Ponts, de manera que la reacció popular es començà a fer sentir. Amb tot, arribaria pràcticament quan el projecte de presa havia estat aprovat i es posava a informació pública i prendria ales quan s’olorava ja la fi del règim franquista. Aleshores guanyaria força i es barrejaria en el mar d’interessos que s’aixecarien en plena transició democràtica.

La carta d’oposició signada per les trenta mestresses del Baix Segre, que donava origen a l’informe de José Ma Sorigué Zamorano abans esmentat, apareixia a la Vanguardia el 20 de juliol de 1975, on la tardor anterior havien començat a aparèixer petites referències i una carta particular contrària. A diferència de Tres Ponts, La Vanguardia trauria, però, escasses notícies de l’oposició a Rialb, que tingué més ressò a la premsa de Lleida o als diaris de Barcelona menys conservadors; el Correo Catalan i Diario de

⁴⁶ .*Correo Catalan*, 16 de juny de 1976. Citat per F. X. Solduga.

⁴⁷ .F X. Solduga, *La Mañana*, 25 juliol 1976. Explicar-se com Tres Ponts ha passat a segon terme seria també interessant: patrimoni de J. Viola a prop? contraposició d’interessos de companyies elèctriques, com es constata al B.O. de la Província del 28 d’Abril de 1964?. La desencusa de dificultats geològiques del terreny, en tot cas, només servia quan no havia pres llei d’obra.

Barcelona. Informacions i mobilitzacions s'accelerarien, en tot cas, a partir de l'any 1975.⁴⁸

A nivell local l'oposició fou encapçalada també pels representants oficials, en particular l'ajuntament de Tiurana, una representació, doncs, de nivell bastant inferior a la de l'oposició a Tres Ponts. Aquesta oposició trobarà un eco en els regants expectants del canal Segarra-Garrigues i alguns medis agraris, que temen, com ja s'ha apuntat, pel fet de no poder regar amb aigua rodada. I també tindrà ressò en els nous àmbits socials d'oposició o obertura política i, particularment, en àmbits eclesials del bisbat d'Urgell que havien estat ja sensibles a l'oposició a Tres Ponts. Dins aquest context apareixen, ja l'any 1978, els informes-articles negatius publicats a *Església d'Urgell* que argumentaven en contra de la presa de Rialb (SECOD i R.Ganyet, 1978).⁴⁹

Figura 5. Manifestació contra l'embassament de Rialb, 1977? (Foto: arxiu Gómez Vidal ?)



La mobilització contra l'embassament de Rialb posarà en solfa les diverses eines reivindicatives que ofereix la nova democràcia.

⁴⁸ . Notes, comunicats i informes es segueixen als arxius de Víctor Tuca Mitjana, germà de l'alcalde de Tiurana, i de Francesc Xavier Solduga, farmacèutic de la Poble de Segur.

⁴⁹ .*La Vanguardia* 13/03/1976 : el corresponsal de la Seu d'Urgell Enric Monrós, que recorda es troba pendent Tres Ponts, dóna compte de la preocupació del bisbat d'Urgell per l'embassament de Rialb en el qual afirma disposa d'uns terrenys afectats. El bisbat encomana un estudi a Caritas sobre l'embassament, que serà el posteriorment presentat.

Figura 6. Convocatòria de conferència per part de la Unió de Pagesos a Linyola (1978)

Unió de Pagesos
LINYOLA

Conferència Col.loqui sobre
Problemàtica
dels Regadius

PARLARAN: MARIA RUBIES
Senadora d'Entesa dels Catalans

David Poca **Francesc Solduga**
Membre d'Unió de Pagesos Doctor en Farmàcia

1 - Pavimentació del Canal d'Urgell
2 - Que s'han fet de les subvencions?
3 - Per què el pantà de Rialp?

Lloc: Cinema Planell

Dia: Diumenge, 11 **Hora: 12 del migdia**

Un problema que ens interessa a tots.

L'oposició a l'embassament de Rialb tindrà inicialment una notable influència en els moviments democràtics d'oposició al règim i els representants polítics arribats a les institucions democràtiques.

Amb la transició política i l'arribada de la democràcia, el marc de l'oposició canvia i s'ampliaria fins a implicar representants dels partits que serien majoritaris. Com a personatges més destacats (diputats i senadors) que prengueren part en diferents mítings i accions es pot destacar: Pere Rosselló i Ramon Barnola, per part de la UCD, Maria Rúbies, per part de CDC, i Josep Ball i Josep Pau per part del PSC-PSOE (J.Reixach, X.Garcia, 1986, p.131-136). La seva oposició, que es manifestaria en intervencions parlamentàries i en actes i manifestacions públic, coincidiria amb els representants de la societat civil, acollint col·lectius habitualment tan oposats com poden ser els regants i les entitats ecologistes, passant per les societats de pescadors, el sindicat agrari Unió de Pagesos i el col·legi d'enginyers tècnics agrícoles i pèrits.⁵⁰ En aquest sentit podríem parlar, doncs, del primer moviment d'oposició modern a la construcció

⁵⁰ . El Col·legi d'Enginyers Tècnics Agrícoles i Pèrits aprova una proposta en la que insisteix en la construcció d'un embassament primer en capçalera i sobre la necessitat d'aigua sense bombejar (*La Vanguardia*, 30/06/1977, p.33).

d'embassaments, que s'adapta a les noves circumstàncies democràtiques i que seguirà les premisses d'altres moviments d'oposició posteriors (G.Mairal Buil i altres, 1997).

Els hipotètics regants del que havia de ser canal de les Garrigues, pendents de les pròpies gestions, no mostraren, per exemple, cap entusiasme per l'embassament de Rialb, tot i parlar-se de la possibilitat de reg de 17.000 Hes que s'obria amb la nova represa, la qual havia de facilitar el seu rec: continuaven depenent de les infraestructures i la benvolença de la CGRCU, de manera que dubtaven del rerefons de la construcció de Rialb.⁵¹ Pels regants expectants de la Segarra (a efectes d'estudis s'hi inclou els del canalet de Tàrrega, però no en aquest cas que ja estaven servits) les possibilitats de regar 15000 Hes, amb rec temporal com el de les Garrigues, els hi venien una mica de nou i en reunió dels batlles a Sant Martí de Maldà el 2 de maig de 1976 aquests mostraren que no estaven disposats a regar amb aigües elevades. Després canviarien d'actitud en la mesura la Generalitat de Catalunya promovia al mateix temps la construcció del canal Segarra-Garrigues, un refós del canal de les Garrigues i el canal de la Segarra que suposava un replantejament de les propostes de canals anteriors.⁵²

De la part dels col·lectius ecologistes tindrà un notable ressò la proposta alternativa presentada per l'associació Depana, que serà recollida i reivindicada pel senador socialista Josep Ball, que acabaria quedant-se sol entre els companys socialistes. Es tractava, en concret, de construir un sistema de preses sobre les valls laterals del riu Segre que estalviaria d'inundar les valls centrals, més fèrtils i més habitades, amb les preses de Rialb, Tres Ponts o de Capçalera (J.Reixach, X.Garcia, 1986, p.136-139).

Val a dir que les opcions dels partits majoritaris foren en alguns moments poc clares o ambivalents fins al punt de fer dubtar de l'aprovació final de la construcció de la presa de Rialb. Els dubtes eren naturals en la mesura s'estaven consolidant també les seves bases i posicions electorals, però s'afilarien amb les posicions favorables a Rialb en el moment que els nous partits començaren a prendre responsabilitats de govern i això es produí a les primeries dels anys 1980, amb el triomf electoral de Jordi Pujol (20-3-1980) i de Felipe González (20-10-1982). L'any 1981 es pot considerar clau en el sentit que el govern central, per boca del ministre del ram de la primera legislatura democràtica (1977-1981), Joaquin Garrigues Walker, havia reconegut el paper de la Generalitat de Catalunya en la decisió sobre la presa de Rialb que s'estava endarrerint. I el Govern de Convergència, amb Josep Maria Cullell a la conselleria implicada, adoptaria un posicionament favorable a Rialb que es pot considerar plenament descrita i justificada en l'estudi sobre les alternatives d'aprofitament del Segre que havia estat encarregat a l'enginyer Leandre Bosch (1981).⁵³

⁵¹ . L'advocat de la Comunitat de les Garrigues Baró Triquell serà un dels principals activistes de l'oposició a l'embassament de Rialb (vegi's taula rodona recensionada a *La Vanguardia* 19/05/1976, p.39).

⁵² . Nou plantejament del president de la comunitat expectat a *La Vanguardia*, 26/05/1981. En el mateix article s'exposa la confluència de les dues comunitats de regants, Garrigues i Segarra, i es manifesta l'oposició del partit socialista a Rialb en paraules del diputat Josep Pau, favorable a les repeses laterals.

⁵³ . El Conseller Josep Maria Cullell es pronuncia en aquells moments a favor clarament del minitransvasament cap al Camp de Tarragona des del canal de l'esquerra de l'Ebre i a favor de Rialb (*La Vanguardia*, 17/12/1980).

El mateix any 1981 una Junta d'Explotació del Segre que havia substituït l'anterior Comissió CPS com a organisme participatiu pròxim a l'administració hidràulica reprenia els treballs i conclusions de la Comissió i demanava la construcció de Rialb, sense perdre de vista l'objectiu màxim de 1.078 m³ envasats al riu Segre (Tres Ponts inclòs, doncs). Tot això perquè «podrían alimentarse 50.000 Ha. regadas por el Canal de Urgel, 35.000 hectáreas de la Segarra y 32.000 Ha. de Les Garrigues».⁵⁴ Finalment, l'any 1984 el Tribunal Suprem desestimava els recursos presentats contra l'aprovació del projecte i donava el vist i plau a la presa de Rialb⁵⁵. Prèviament, el partit socialista, aleshores en el govern de l'Estat, havia canviat cap a un posicionament favorable a l'embassament.

Encara passarien uns anys fins que no s'iniciés la construcció de la presa de Rialb el 1992, després d'haver-se construït l'obligada variant de la carretera C-1313 i del llarg procés d'expropiacions corresponent, a més de la redacció de nous projectes. Però, tots aquests elements mereixerien noves referències reflexions. La decisió, en qualsevol cas, ja era ferma: l'oposició a l'embassament de Rialb no havia reeixit allí on reeixien els opositors a d'altres embassaments de la conca de l'Ebre, concretament els de Santa Liestra i Biscarrués. Els moviments opositors estaven més entrenats i el Plan Hidrológico Nacional de 1995 n'afavorí el ressò i la incidència política. El 1995 es fundà la Coordinadora d'Afectats per Grans Embassaments i Transvasaments (Coagret), que prengué força a partir de les entitats de la Conca de l'Ebre i s'estengué per tota la península ibèrica, amb un pes decisiu en les mobilitzacions multitudinàries contra el transvasament de l'Ebre.

Quadre 4. Resum sobre les opcions de la planificació hidràulica del Segre i les propostes dels diferents actors locals.

Companyies elèctriques	Dins un marc de poca publicitat de les seves opcions, es detecta una prioritat per les opcions moderades de transformació en regadiu, bona cara als bombejaments i preferència per grans embassaments, amb major potencial productiu. Defensa dels aprofitaments hidroelèctrics ja existents, de manera que s'està en contra de transferències des del Pallaresa.
Comunitat G. de Regants del Canal d'Urgell	Uns certa indiferència per la ubicació de l'embassament, però insistència en la seva major magnitud possible i la seva prompta construcció, amb inversions complementàries en millora de les pròpies infraestructures.

⁵⁴ Aurelio Bautista (1981) "Piden la construcción del embalse de Rialb". *La Vanguardia*, 7/05/1981, p.3. Cita literalment el document de la Junta d'Explotació del Segre que es vol presentar a l'Assemblea General de Regants de la Conca de l'Ebre, i recull paraules del seu membre Josep Cortés, aleshores president de la Comunitat General dels Canals d'Urgell.

⁵⁵ .La Mañana, 2 de març de 1984.

Regants de la “Segarra”	Insistència en abastaments més amunt (Tres Ponts) per disposar d’aigua rodada, tot i que més tard es canvia i s’accepta el bombejament de Rialb en plantejar-se un canal conjunt.
Regants de les Garrigues	Poc bel·ligerants en les opcions d’embassaments i oposats a Rialb. Ocupats amb els propis conflictes per la disponibilitat d’aigua amb els regants de l’Urgell.
Afectats Tres Ponts – La Seu d’Urgell	Contra l’embassament, sobretot a cota elevada. Es recolzen en la representació institucional de base franquista per obtenir resultats.
Afectats Rialb - Tiurana	Contra l’embassament propi i a favor del que toca als altres, segurament pel menor poder institucional en relació a la Seu. Inaugura el nou moviment reivindicatiu contra embassaments, amb la contribució dels primers ecologistes i altres col·lectius progressistes, manifestacions públiques i altres accions innovadores.

Referències bibliogràfiques

ALDOMA, Ignasi editor (2006) *Per un canal Segarra-Garrigues per al segle XXI*; Lleida: Pagès editors.

ALDOMA, Ignasi (2007) *La lluita per l’aigua a Catalunya. De l’ús i abús a la gestió integral (1900-2007)*; Lleida: Pagès editors.

ALDOMA, Ignasi (2007) “Dels conflictes entre col·lectius d’usuaris al conflicte entre territoris. Manifestacions socials a propòsit de la darrera crisi de la sequera a Barcelona i els transvasaments”. *Revista de la Societat Catalana de Geografia*.

MAIRAL BUIL, G., PUYAL ESPAÑOL, E.; BERGUA AMORES, J.A., coord. (1997) *Agua, tierra, riesgo y supervivencia : un estudio antropológico sobre el impacto socio-cultural derivado de la regulación del río Ésera*. Saragossa: Prensas Universitarias de Zaragoza.

CARRERAS, J.M.; BERNAT, J.; RIERA, P. (2009) *El Pla general d’obres públiques de 1935: política, infraestructures i territori*. Barcelona: Generalitat de Catalunya, DPTOP.

CATALUNYA, Generalitat (1981) *Marc per al Pla d’Aigües*; Barcelona: Generalitat de Catalunya.

COMUNITAT GENERAL DE REGANTS DELS CANALS D’URGELL (1978) *El Pla d’Urgell. Els seus regatges en relació amb el seu desenvolupament agrari*; Mollerussa; (mecnografiat).

- LOPEZ BOSCH, Leandre (1981a) *Estudi del canal Segarra-Garrigues*; Barcelona: Generalitat de Catalunya.
- LOPEZ BOSCH, Leandre (1981b) *Estudi d'alternatives de regulació del riu Segre per a regadius*. Barcelona: Generalitat de Catalunya.
- CARDENAL, Domingo (1901) *Canal de Urgel. Apuntes históricos*; Mollerussa; Canal de Urgel, Junta de Gobierno.
- CONSEJO ECONÓMICO SINDICAL PROVINCIAL (1962) *Perspectivas de desarrollo económico de la provincia de Lérida en los próximos 5 años*. Lleida: Consejo Económico Sindical Provincial.
- ESPAÑA, Presidencia del Gobierno (1963) *Plan de Desarrollo Económico y Social para el período 1964-1967. Anexo 13*. Madrid: Inprenta Nacional del B.O.E.
- FERNÁNDEZ CLEMENTE, Eloy (2000) *Un Siglo de obras hidráulicas en España : de la utopía de Joaquín Costa a la intervención del estado*; Zaragoza : Universidad de Zaragoza. Facultad de Ciencias Económicas y Empresariales.
- GABARRÓ FERRER, Antoni Ma (1981) “Informe sobre els embassaments de Rialb i Tres Ponts i llurs conseqüències”. Dins: *Marc per al Pla d'Aigües*. Barcelona: Generalitat de Catalunya, p. 743-794.
- GANYET, Ramon (1978) “Aprofitament hidràulic del Segre”. A: *Església d'Urgell*, abril 1978. La Seu d'Urgell: Bisbat d'Urgell, p. 24- 27..
- GARCIA SAINZ, L. (1942) “Las regiones del Ebro medio y sus zonas de regadío”; *Estudios Geográficos*; núm.8; Zaragoza;; pps. 469-497.
- GARRABOU, R.; TELLO, E.; SAGUER, E.; BOIXADERA, J.; “El agua como recurso limitante en los sistemas agrarios de Cataluña (siglos XIX y XX)”; *El agua en los sistemas agrarios. Una perspectiva histórica*; Madrid: Fundación Argentaria, 1999, pps. 199-224.
- IGLESIES, J. (1968) *Els conflictes del Canal d'Urgell*; Barcelona; Rafael Dalmau edit.
- LOPEZ BUSTOS, Antonio (1959) *Plan de aprovechamiento total del río Segre para los riegos de la Segarra y las Garrigas*. Zaragoza: Confederación Hidrográfica del Ebro (mecnografiat).
- LORENZO PARDO, Manuel (1931) *La conquista del Ebro*. Saragossa: Heraldo de Aragón.
- LORENZO PARDO, M. (1933). *Plan Nacional de Obras Hidráulicas*. Madrid: MOPTMA, nueva edición comentada (1993), 2 vols.
- MATEU, J.; RIPOLL, J.; VALLVERDU (1996) *El tesoro dels Canals d'Urgell*; Lleida: Pagès editors, , 260 pps..

MATEU GIRAL, Jaume (2000) *L'enginyer Domingo Cardenal (1825-1901). Entre la pagesia de Ponent i la burgesia de Barcelona*. Lleida: Pagès editors; 2000.

MORAL ITUARTE, L. del (1994). “Elementos para una teoría de los conflictos territoriales sobre el agua”, *Boletín Asociación Geógrafos Españoles*, núm. 18, pp. 9-27.

REIXACH, Jaume; GARCIA, Xavier (1986) *El pantà de Rialb. Elegia del Mig Segre*. Barcelona: editorial Pòrtic.

SARDÀ, J.; *El regadío en Cataluña*; Barcelona: Tipografía el Anuario; 1913.

SECOD (Secretariat de Coordinació per al Desenvolupament) (1978) “Estudi sobre el projecte d’embassament de Rialp”. A: *Església d’Urgell*, abril 1978. La Seu d’Urgell: Bisbat d’Urgell, p. 9-16.

SORIGUÉ ZAMORANO, José María (1977?) *Informe sobre construcción presa de Rialp*. Zaragoza: Confederación Hidrográfica del Ebro, Dep. Infraestructura hidráulica y regadíos (mecnografiat).

VICEDO, Enric dir. (2006) *Els canals de Pinyana i Fontanet. L’aigua com a factor transformador de la regió de Lleida*; Lleida: Pagès editors.

VILA, Jaume (1992) *Els Canals d’Urgell i la seva història*; Lleida; Diputació de Lleida.

Arxius consultats:

Arxiu de premsa: Víctor Tuca Mitjana (germà alcalde Ajuntament de Tiurana) i Francesc Xavier Solduga (farmacèutic de la Pobla de Segur)