



Universitat de Lleida

Departament d'Història



AJUNTAMENT D'ALGUAIRE
PATRONAT MUNICIPAL
«JOSEP LLADONOSA I PUJOL»



CULTIUS, ESPECIALITZACIÓ I MERCATS

**X CONGRÉS SOBRE
SISTEMES AGRARIS, ORGANITZACIÓ SOCIAL I PODER LOCAL**

4 a 6 d'abril de 2019

<http://www.sistemesagraris.udl.cat>

Ajuts



Universitat de Lleida



Vicerectorat de Recerca i Innovació

Col·laboren

Generalitat de Catalunya. Departament de Cultura.

Consell Comarcal del Segrià

La Paeria. Ajuntament de Lleida.

Generalitat de Catalunya. Departament d'Agricultura, Ramaderia i Pesca.

**EL MERCAT DEL GRÀ EN UNA PARRÒQUIA RURAL TRES-
CENTISTA. RUPIÀ, 1309-1319**

Xavier SOLDEVILA

El mercat del grà en una parròquia rural tres-centista. Rupjà, 1309-1319

1.- Introducció

En els darrers anys el paper dels mercats locals com a elements clau per al funcionament de l'economia medieval no ha parat de revaloritzar-se. Una revalorització que ha estat paral·lela a la nova percepció que es té de les societats rurals de l'edat mitjana, les quals, lluny de constituir una realitat tancada i autàrquica, mostraven una clara vinculació amb el món dels mercats i dels intercanvis. Els mercats rurals, doncs, no eren només l'àmbit on pagesos i pobletans rebien béns – i també crèdits i serveis variats – de territoris més o menys llunyans, sinó el lloc on ells mateixos intercanviaven productes alimentaris, bestiar i, fins i tot, béns manufacturats¹.

Tenint això en compte, l'objectiu de les ratlles que segueixen és donar una primera impressió sobre el mercat de cereals a la parròquia empordanesa de Rupjà, a la segona dècada del segle XIV. Es tracta d'un àmbit netament rural on Rupjà exercia - des de feia pocs anys - la capitalitat sobre una senyoria episcopal que incloïa les properes localitats de Parlavà i Ultramort, i que feien de Rupjà la seu de la notaria i la cúria senyoriales. Un àmbit certament rural però de cap de les maneres aïllat de realitats més llunyanes i diverses. El veïnatge immediat de les viles de Torroella de Montgrí i La Bisbal – la primera de senyoria reial, i episcopal la segona – i, a més, la proximitat relativa de la ciutat de Girona garantia l'articulació de la gent d'aquests pobles en un engranatge econòmic que, repetim-ho, allunyava de manera definitiva qualsevol temptació de creure que aquest era un món tancat i autosuficient.

L'interès en el mercat cerealícol s'explica, simplement, per una qüestió de disponibilitat documental. Als registres notariales de Rupjà s'hi varen anotar de forma sistemàtica centenars d'operacions d'adquisició de cereals entre finals del 1309 i finals del 1319. És una informació que té mancances. No es tracta, d'entrada, d'una sèrie continuada: abans de principis del 1314 hi ha algun buit documental i falten dades de bona part de l'any 1312, de manera que tan sols entre 1314 i 1319 és possible fer un seguiment exhaustiu de la informació. D'altra banda, aquestes adquisicions de gra

¹ Algunes de les darreres aportacions bibliogràfiques en aquest sentit es troben a Germán Navarro i Concepción Villanueva (Cords.), *Industrias y mercados rurales en los reinos hispánicos (Siglos XIII-XV)*. Múrcia, 2017

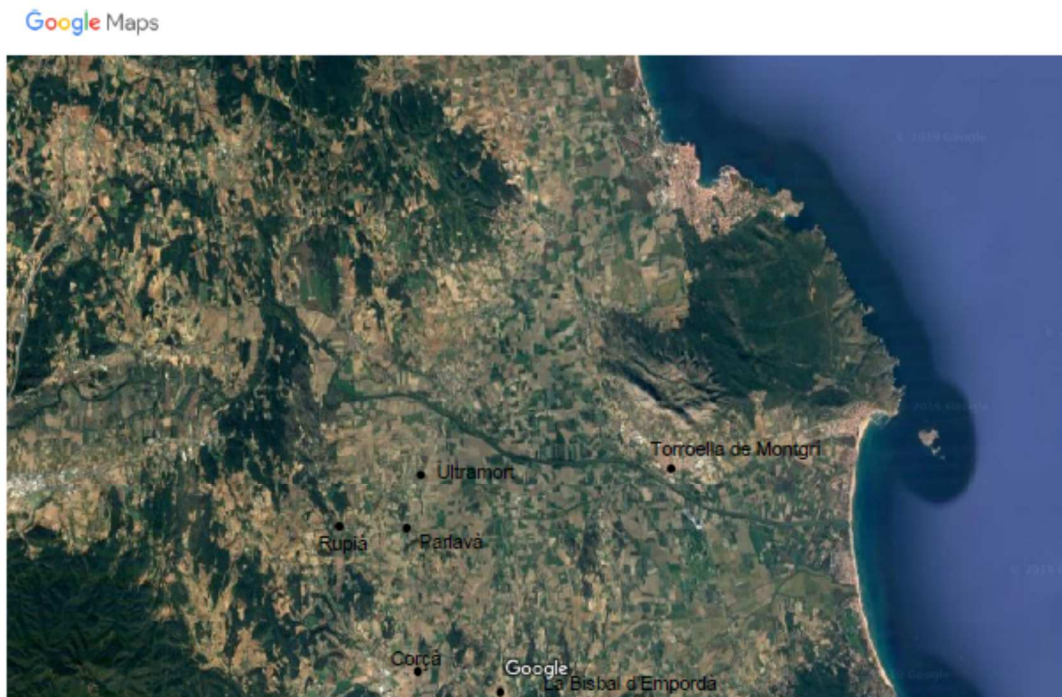
El mercat del grà en una parròquia rural tres-centista. Rupjà, 1309-1319

podien prendre la forma de vendes a crèdit o de préstecs en gra, o, dit d'una altra manera, mai implicaven el pagament de la mercaderia al comptat. Això significa que d'aquelles compres que sí que es pagaven al moment de l'adquisició, fossin més o menys importants, no se'n guardava cap recordals llibres notariais, i, per tant, no podem estar segurs que les fonts disponibles enregistren la totalitat de les adquisicions de cereals durant el període estudiat. I també desconeixem les operacions que la gent de Rupjà, Parlavà i Ultramort podien haver realitzat en els mercats propers de Torroella de Montgrí i La Bisbal, i fins i tot a poblacions més petites o allunyades per bé que, en aquest cas, estem bastant segurs que no devien tenir un volum massa important, com a mínim pel que fa a les adquisicions de cereals². Els llibres notariais de Rupjà, doncs, contenen un gruix documental prou extens i variat com per no deixar-los de banda a l'hora d'intentar aproximar-se al funcionament dels mercats rurals al segle XIV i, molt concretament, al mercat dels cereals.

²El repàs dels registres notariais coetanis de les viles de Torroella de Montgrí i La Bisbal, i del lloc d'Ullà mostren que la presència de veïns de Raupjà, parlavà i Ultramort hi és testimonial

MAPA 1

La plana del Baix Ter



2.- Continguts bàsics: cronologia, cereals, preus i venedors

El buidatge dels esmentats llibres notariais ofereix un total de 1078 adquisicions de cereals que es graonen de forma desigual entre 1310³ i 1319, tal i com mostra el Quadre1.

³Les dades de l'any 1309 són escasses i de lectura complexa i, per tant, han estat bescantades

El mercat del grà en una parròquia rural tres-centista. Rupjà, 1309-1319

Quadre1

Registres notarials de Rupjà, 1310-1319

Adquisicions de cereals

Any	Quantitat
1310	62
1311	60
Gener – Març 1312	14
1314	126
1315	148
1316	96
1317	107
1318	310
1319	155
TOTAL	1078

Tal i com s'ha exposat més amunt, el gruix bàsic de compradors que acudien al mercat de Rupjà procedia, i amb molta diferència, de les localitats veïnes de Parlavà i Ultramort. La presència de gent vinguda d'altres llocs de la mateixa plana del Baix Ter és purament testimonial. El Quadre 2 pretén mostrar-ho de manera esquemàtica per als anys entre 1314 i 1319.

Òbviament no és una casualitat que l'àrea d'influència del mercat de Rupjà coincidís amb el terme de la senyoria episcopal del mateix lloc. La història tres-centista de l'Empordà en general i del pla de Baix Ter en particular és plena d'enfrontaments entre les grans senyories de la zona – els monarques, els bisbes i els comtes d'Empúries – que tot sovint implicaven prohibicions de passar d'una senyoria a una altre, ja fos per anar-hi a mercadejar o per fer-hi pasturar animals, i això quan no significaven detencions o agressions directes⁴.

⁴Sense la menor intenció de tractar aquests conflictes i, molt menys de fer-ho de manera exhaustiva, als mateixos registres notarials es localitza una carta dels anys 1318 o 1319 adreçada pel lloctinent del castell de Rupjà i pel notari del mateix lloc al bisbe de Girona per informar-lo que, de manera diligent i secreta,

El mercat del gra en una parròquia rural tres-centista. Rupjà, 1309-1319

Quadre 2

Registres notarials de Rupjà, 1314-1319

	1314	1315	1316	1317	1318	1319
Rupjà	58	58	37	46	133	69
Parlavà	52	59	30	28	113	49
Ultramort	13	28	24	32	45	29
ALTRES	3 ⁵	3 ⁶	5 ⁷	1 ⁸	19 ⁹	8 ¹⁰
TOTAL	126	148	96	107	310	155

No totes les operacions es feien amb el mateix tipus de gra. Així, la immensa majoria es refereixen al forment i a l'ordi, quedant altres cereals com el mill, el mestall i el sègol en una posició clarament marginal¹¹. I això sense comptar una cua de contractes on no queda clar el gra objecte de transacció. El Quadre 2 i el Gràfic 1 il.lustren la presència d'aquests cereals en els contractes atorgats entre 1314 i 1319.

han inquirit qui havia abatut les forques episcopals del turó del Montori de Parlavà, i que havien estat gent del castell de Verges, de La Tallada, de Casavells, Ullastret i de Sant Iscle, tots llocs de senyoria comtal, a AHG, Notarial, Rupjà, vol.560, cartes soltes (Data incerta)

⁵Un de La Pera, un altre de La Bisbal i un tercer d'il.legible

⁶Un de La Sala, un segon de La Pera i un tercer de Subiràrigues

⁷Un de Sant Iscle, un de Fonolleres i un altre d'Empúries

⁸De La Sala

⁹Un de Matella, dos de Caça de Pèl-Ràs, quatre de Serra de Daró, un de La Bisbal, un de Flaça, un de Púbol i, finalment, 9 d'il.legibles

¹⁰Tres d'incerts i un per cadascuna de les poblacions que segueixen: Fonolleres, La Sala, Pedrinyà, Caça de Pèl-Ràs i Púbol

¹¹La informació és perfectament coherent amb el que sabem del sistema alimentari empordanès medieval: centralitat del pa, amb un pes creixent del forment però sense que l'ordi estigui, ni de bon tros, en una posició marginal, com sí que ho estan altres cereals menors com el mill, el sègol o el mestall, a Xavier Soldevila, *Alimentació i abastament al Baix Empordà medieval. Segles XII-XIV*. La Bisbal d'Empordà, 2004, capítol 4

El mercat del grà en una parròquia rural tres-centista. Ruplà, 1309-1319

Quadre 3

Registres notarials de Ruplà, 1314-1319

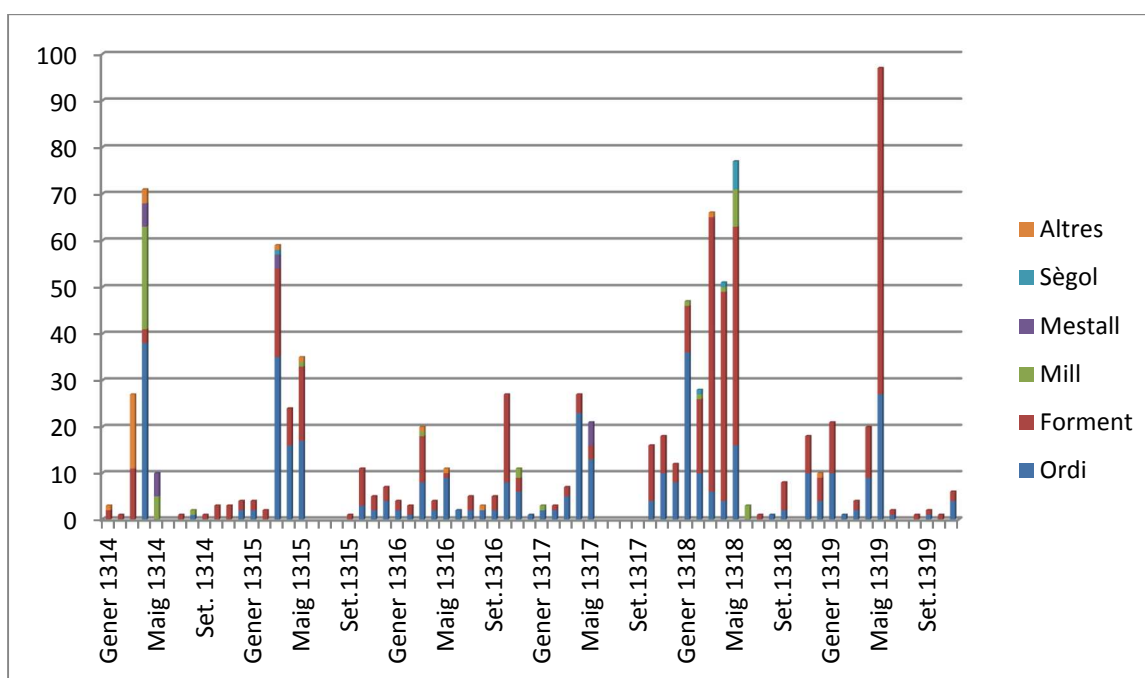
Cereals adquirits

Cereal	Quantitat d'operacions
Forment	465
Ordi	376
Mill	47
Mestall	18
Sègol	9
Altres	27
TOTAL	942

Gràfic 1

Registres notarials de Ruplà, 1314-1319

Operacions amb els diferents tipus de cereal



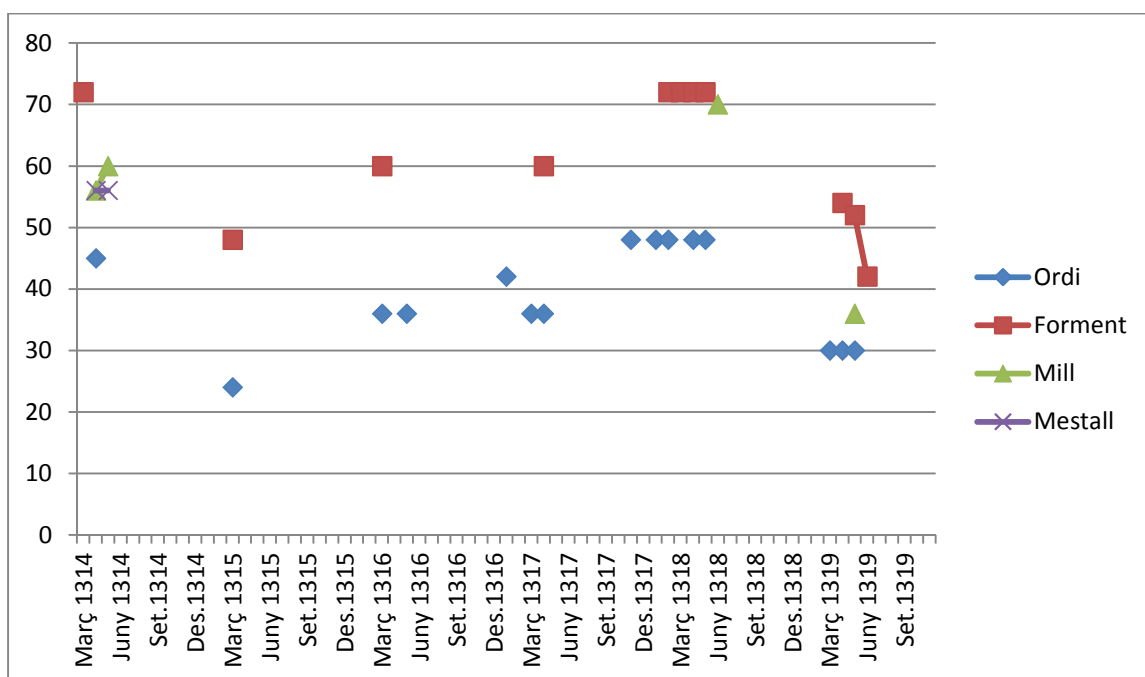
El mercat del grà en una parròquia rural tres-centista. Rupjà, 1309-1319

Pel que fa als preus d'aquests cereals i a la seva evoluci3, la informaci3 que s'obté és menor de la que ens podria fer pensar un volum tan gran de notícies. D'una banda perquè, com es detalla més avall, no sempre es donava el preu dels cereals; d'altra banda, perquè, en ocasions, una mateixa operaci3 implicava diferents tipus de cereals i tan sols es donava un preu global i, finalment, perquè la majoria dels preus estan concentrats en els mesos més de major concentraci3 d'operacions, mentre que n'hi ha d'altres dels quals no hi ha ni una sola dada, de manera que és impossible construir sèries anuals. Tot i aquestes dificultats, és cert que, com mostra el Gràfic 2, és possible avançar algunes primeres impressions.

Gràfic 2

Registres notarials de Rupjà, 1314-1319

Preus de la mitgera de cereal (en diners de Barcelona)



Respecte als preus és evident, d'entrada, la primacia del forment, el cereal més valorat, sempre amb un preu entre la meitat i un 40% superior al de l'ordi. En segon lloc, és interessant observar que el mill i el mestall – i malgrat les poques dades disponibles –

El mercat del grà en una parròquia rural tres-centista. Rupjà, 1309-1319

tenien una valoració intermèdia entre els dos cereals principals. I, encara, està clara la sincronització entre els preus del forment i ordi però, en canvi, no amb els del mill, que a la primavera del 1319 s'enfila fins a uns nivells semblants als del forment.

Si el predomini abraonador del forment i l'ordi entre els cereals objecte de mercadeig a la població de Rupjà no té res de sorprenent, més complicat és entendre la combinació entre les compres a crèdit de gra i els préstecs de gra, les dues operacions que vehiculen tot aquest comerç. El formulisme d'un i altre tracte no deixen lloc a confusió: en un cas eren vendes i en l'altre préstecs. Dos exemples, triats a l'atzar, de la primera quinzena del 1317 ho il.lustren clarament. El dia 8 d'aquest mes, Bernat Gerald, d'Ultramort, i la seva dona, Guillema, reconeixien deure "per raó de préstec" – "*ratione mutui*" – a Guillema, la vídua de Berenguer de Bracons, de Rupjà, quatre mitgeres de forment i cinc mitgeres d'ordi, que es comprometien a tornar per Carnestoltes; i, passats sis dies, era Guillem de Via, de Rupjà, que comprava tres mitgeres d'ordi i una mitgera de forment a Ramon Bonfill, negociant de La Bisbal, i que pagaria al preu que "fos venut el gra restant" del bisbalenc¹². En altres casos el preu de gra es fixava en el moment de l'operació, com quan el primer d'abril del mateix any Antònia, la dona de Guillem Pagès, també de Rupjà, afirmava deure 9 sous al bisbe de Girona "per les tres mitgeres d'ordi que em vares vendre"¹³. I, encara, una altra opció era pactar que el preu del gra fos el més elevat pel qual el venedor venia la resta dels seus cereals però descomptant els dos preus més alts. Era el que, per exemple, feia Salvador Dolç, de Rupjà, quan el desembre del 1310 venia quatre mitgeres d'ordi a Bartomeu Nadal, del mateix lloc, tot pactant que el preu es pagaria el dia de Santa Margarida¹⁴. Està clar, això sí, que les vendes són majoritàries, però també ho és que els préstecs de cereals tendeixen a concentrar-se en uns moments concrets que, tal i com mostra el Gràfic 3, corresponen a les fases en què menor és la pressió sobre el marcat de cereals. Podríem, per tant, suposar que l'opció preferida pels compradors seria el préstec de cereals i no la venda a crèdit. Possiblement perquè els devia resultar més senzill lliurar una part del que ells

¹²AHG, Notarial, Rupjà, vol.559 (8 i 14-XI-1317)

¹³AHG, Notarial, Rupjà, vol.559 (1-IV-1317)

¹⁴AHG, Notarial, Rupjà, vol.469 (10-X-1310). Que a les visites pastorals es denunciés aquesta pràctica fa sospitar que donava lloc a abusos per part dels venedors. El 1314, per exemple, un clergue de Cruïlles era acusat perquè lliurava blat per un any, exceptuats "un o dos preus"; a ADG, Visites pastorals, vol.2 (10-XII-1314); igual que un home de Foixà i la seva concubina que "encomanen blat al major preu que valdrà, exceptuats dos preus", a Ibidem, vol.5 (1329)

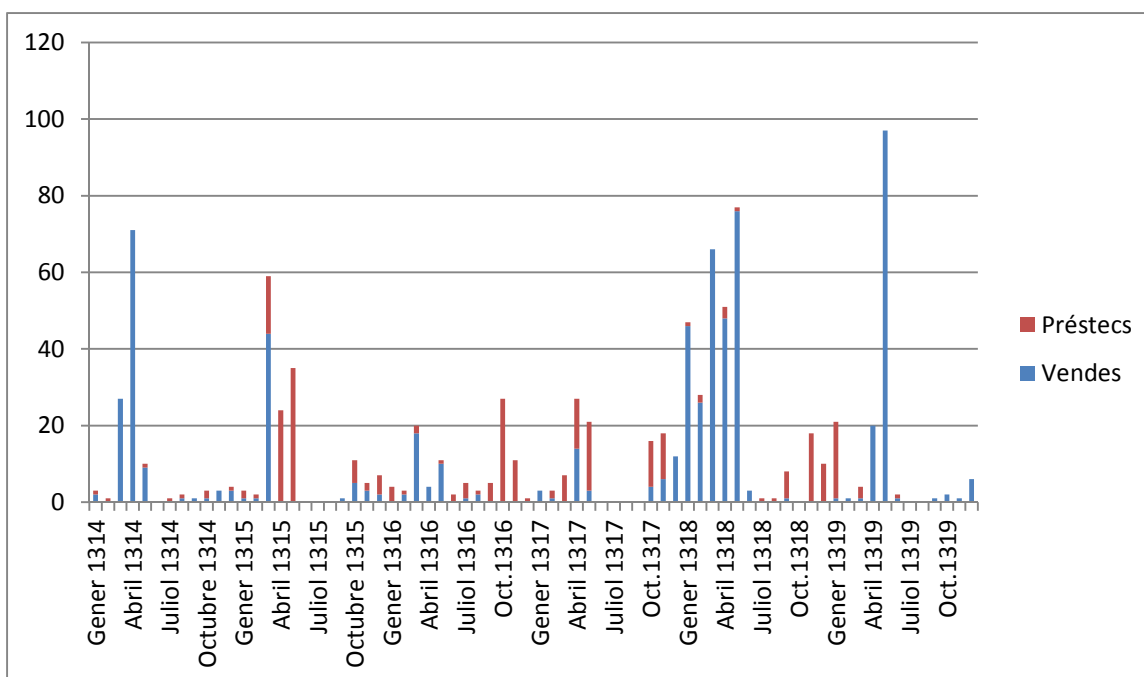
El mercat del grà en una parròquia rural tres-centista. Rupià, 1309-1319

mateixos poguessin collir a les seves possessions, que no pas obtenir diner en metàl.lic, ja fos venent les seves collites, ja fos manllevant-lo en el mercat del crèdit. Justament per això, quan la demanda de gra era baixa potser estaven en condicions d'imposar el seu criteri els venedors. Uns venedors que, en canvi, s'estimarien més la venda a crèdit perquè posava diner comptant a la seva disposició, i que, lògicament, quan la demanda de cereals augmentava eren ells els que feien prevaldre la seva llei¹⁵.

Gràfic 3

Registres notarials de Rupià, 1314-1319

Tipologia de les operacions amb cereals



¹⁵Tot plegat, però, podia ser més complicat perquè les denúncies recollides a les visites pastorals evidencien que amb els préstecs en gra es cometien frauds, aprofitant que en ocasions es pactava que la devolució es faria quan el creditor la requerís. Al proper lloc de Gaüses el 1331 un veí denunciava que un altre li havia deixat divuit mitgeres i una quartera de blat “en temps de maig o abans del mes de juny”, i quan el creditor va reclamar el retorn del blat, ho va fer el més de juny següent però exigint una prima amb el pretext que en aquell moment la mitgera valia 12 diners més que el mes de maig. El deutor li va haver de lliurar tres mitges quarteres de blat suplementàries que, malgrat tot, no varen ser suficients i, per tant, va haver d'acabar entregant unes incertes penyores al deutor del qual, encara, es denunciava que havia comès el mateix frau amb gent de Valldevià, Sant Jordi Desvalls “i amb altres persones”, a ADG, Vistes pastorals, vol.5 (13-XII-1331). I no cal ni dir que també es denunciaven abusos en les vendes de gra. El 1315 es deia que un home de Sant Feliu de Boada havia venut a un altre tres mitgeres de forment per trenta sous quan, segons els denunciants, “no va valdre per tot aquell any cada mitgera més de 5 sous i mig”, a ADG, Vistes pastorals, vol.1 (9-I-1315). Més exemples de tot plegat es troben a Xavier Soldevila, *Crèdit i endeutament al comtat d'Empúries (1330-1335)*. Castelló d'Empúries, 2008, capítol 3

El mercat del grà en una parròquia rural tres-centista. Rupjà, 1309-1319

Perquè si una cosa es dedueix de la sola observació dels gràfics, és la importància de la conjuntura. Per més que no sigui res de nou, està clara la cadència mensual de l'any agrari: amb pocs matisos, que no alteren el model global, la demanda de cereals es concentrava als mesos anteriors a les collites, essencialment març, abril i maig¹⁶. En aquest moment les reserves domèstiques de cereals devien assolir el seu moment més baix i, aleshores, adreçar-se al mercat era la resposta habitual per a la majoria de les famílies¹⁷. Està clar, però, que no tots els anys eren iguals. L'observació dels quadres evidencia, en primer lloc, que als anys 1316 i 1317 les adquisicions de grà veren ser notòriament inferiors a la dels altres anys; i, en segon lloc, que els anys 1314, 1315, 1318 i 1319 la pressió sobre el mercat de cereals va ser més intensa, molt especialment els anys 1318 i 1319, el primer perquè les adquisicions de cereals ja varen començar a primers d'any¹⁸, i el segon perquè s'hi va assolir un volum d'operacions més alt de tot el període.

Cal, òbviament, contrastar aquestes dades amb la informació disponible sobre el mateix període i referida a zones més o menys properes a l'Empordà¹⁹. En aquest sentit, és versemblant suposar que l'any 1314 fos d'una relativa dificultat a tota la zona del Baix Ter, provocada possiblement per una mala collita del 1313. No només la demanda de

¹⁶Tot i no ser tampoc cap novetat, està clar que al pla del Baix Ter la sega començava a primers de juny, atès que quan el bisbe de Girona s'adreçava al comte d'Empúries a finals de maig del 1344 per comentar-li l'oportunitat d'una treva, insistia, justament, en la proximitat de la sega, a Arxiu Diocesà de Girona, Lletres episcopals, vol.U8 (21-V-1344)

¹⁷Els inventaris de béns – una de les poques fonts que ens permetria avaluar les reserves domèstiques de cereals – són escassos i, a més, sovint de datació difícil. Amb tot, algun cas és il·lustratiu. Així sabem que un veí de Rupjà, el mes d'octubre de 1315 tenia emmagatzemades a casa seva trenta mitgeres d'ordi i vint mitgeres de forment, a AHG, Notarial, Rupjà, vol.470, fulls solts (21-X-1315); el darrer dia de maig del 1345 a una casa de Rupjà no hi havia ni una sola reserva de gra, encara que tampoc n'hi havia dos mesos després a un alberg de Parlavà, a AHG, Notarial, Rupjà, vol.473 (31-V i 19-VII-1345); un mes més tard, en canvi, a un altre alberg de Parlavà s'hi trobaven sis mitgeres i una quartera d'ordi, una mitgera i una quartera de mestall, a més de reserves de llegums i de farina, a AHG, Notarial, vol.468 (19-VIII-1345); a finals de juliol del 1347 a un habitatge de Parlavà hi havia un sac amb una mitgera de forment, a AHG, Notarial, Rupjà, vol.468 (Finals de juliol 1347); a un alberg de Rupjà hi havia cinc mitgeres de forment i tres d'ordi l'agost de 1350; i, un mes més tard, a un altre s'hi inventariaven vuit mitgeres de forment i onze mitgeres i mitja d'ordi; a AHG, Notarial, Rupjà, vol.476 (9-VIII i 9-IX-1350)

¹⁸I, encara, no podem obviar el detall que va ser justament a finals de primavera del 1318 que el preu del mill gairebé va assolir el del forment, fet que fa sospitar que alguns compradors varen deixar de comprar forment per passar-se al mill, cosa que va provocar l'increment del preu d'aquest

¹⁹ Es tracta sobretot del conegut article de Pere Ortí, "El forment a la Barcelona baixmedieval: preus, mesures i fiscalitat (1283-1345), a *Anuario de Estudios Medievales*. Volum 22. Barcelona, 1992, així com la tesi de Juanjo Cáceres, *La participació del consell municipal en l'aprovisionament cereal·ler de la ciutat de Barcelona (1301-1430)*, a <https://www.tesisenred.net/handle/10803/2067>

El mercat del grà en una parròquia rural tres-centista. Rupjà, 1309-1319

gra va ser elevada sinó que els registres notariais de la veïna vila de Torroella de Montgrí descobreixen vendes de terra forçades per la fam²⁰. La panoràmica general de Catalunya, en canvi, sembla apuntar que els anys escolats entre 1315 i 1320 varen ser d'una relativa estabilitat, tant en la demanda de cereals, com en els preus pels quals es comercialitzaven. Les dades de Rupjà, doncs, a primer cop d'ull no podrien semblar més contradictòries. Es tracta, però, d'una contradicció possiblement més aparent que real perquè si, d'una banda és cert, que els anys 1315, 1318 i 1319 la demanda de cereals es va incrementar, aquesta va ser satisfeta pel mercat de manera immediata i eficaç. En cap cas es va produir una situació de fam, ni tan sols de carestia. De fet, les dades disponibles sobre els preus dels cereals, tot i ser relativament escasses, coincideixen en mostrar una clara estabilitat, i, a més, els preus més baixos – 4 sous i 6 diners la mitgera de forment i 2 sous i 6 diners la d'ordi - s'enregistren justament la primavera del 1319, quan es documenta la major demanda de cereals al mercat rupianenc. Tot plegat, encara, s'aclareix més si ens adonem que el major proveïdor de gra els anys 1315, 1318 i 1319 va ser el bisbe de Girona. Un gra episcopal del qual sovint se n'especificava l'origen censal. Bona part dels cereals venuts o deixats pel bisbe la primavera del 1317 procedien de les seves rendes de Corçà, i, més significatiu encara, el gra venut el maig de 1319 pel mateix prelat s'obtenia de les rendes episcopals de Parlavà. Podríem sospitar, per tant, de la pèrdua de part de les collites a la zona de Rupjà els anys 1314, 1317 i 1318. Unes pèrdues que provocarien els increments de la demanda la primavera del 1315, l'hivern i primavera del 1318 i, sobretot, la primavera del 1319²¹. L'arribada de cereals – procedents de zones immediatament properes – no només hauria compensat, sinó que, fins i tot, hauria propiciat una baixada dels preus del gra i, per tant, neutralitzat qualsevol possible carestia.

Els paràgrafs anteriors mostren que, per entendre correctament el mercat cerealícola, cal no oblidar qui eren els que es cuidaven de proveir-lo, fos quina fos la forma de contracte emprada, informació que sistematitza el Gràfic 4.

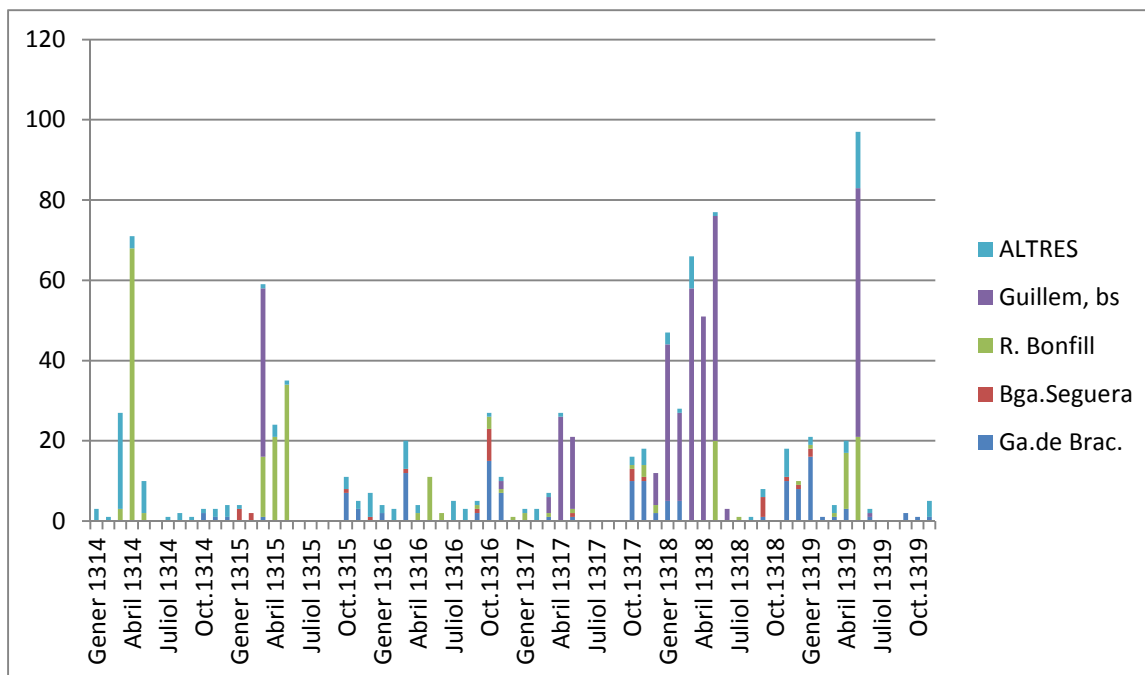
²⁰Tot i que un punt estereotipades, les vendes de terra “per fam, fred i set”, documentades a Torroella de Montgrí, tenen totes elles en comú que són atorgades per vídues, fet que evidencia com la carestia de gra va afectar com a mínim als sectors més vulnerables de la població, a AHG, Notarial, Torroella de Montgrí, vol.557 (10-I-1314) i vol.558 (15-VII, 13-XI, 15-XI i 17-XII-1314)

²¹Els registres notariais de Torroella de Montgrí, per exemple, tan sols citen una venda de terra “per necessitat” el gener del 1315 i una altra per a l'any 1319, les dues atorgades per vídues, a AHG, Notarial, Torroella de Montgrí, vol.558 (29-I-1315) i vol.714 (18-IX-1319). Del 1318 no se'n conserven dades

Gràfic 4

Registres notarials de Rupjà, 1314-1319

Tipologia de les operacions amb cereals



El Gràfic 4 mostra com els proveïdors de cereal podien dividir-se en dos grans grups. D'una banda, alguns veïns que podem suposar més o menys benestants, i que, per tant, tenien reserves que canalitzar cap al mercat. I, d'altra banda, forasters especialment ben posicionats i que, amb diferència, aportaven la major part dels cereals comercialitzats a Rupjà. Entre els primers destacaven dues dones, Guillema, vídua de Berenguer de Bracons, i Berenguera Seguera, però també, i en una mesura menor, membres del clergat local com Bernat Ullà, de Rupjà, o Guillem Saló, de Parlavà, o, simplement, veïns que en un moment concret disposaven d'un grapat de cereals que poder vendre o deixar, i que no tornaven a aparèixer a la documentació²². Els mateixos registres notarials de Rupjà ens fan intuir la influència – no només econòmica - que aquests veïns benestants tenien dins les seves comunitats. Sense voluntat de ser exhaustius, és

²²I això sense oblidar que, també puntualment, unes mateixes persones podien ser identificats primer com a venedors i després com a compradors, o viceversa. Era aquest el cas de Pere Soler, de Parlavà, el qual deixava set mitgeres d'ordi a finals de juliol del 1316, i a primers d'octubre del mateix any comprava tres mitgeres de forment, junt a un altre veí, a AHG, Notarial, Rupjà, vol.569 (27-X i 10-X-1316)

El mercat del grà en una parròquia rural tres-centista. Rupjà, 1309-1319

interessant la concòrdia a la qual arribaven el desembre de 1313 Guillema, vídua de Berenguer de Bracons, amb el també anomenat Berenguer de Bracons, fill del primer matrimoni del difunt, segons la qual calia pagar a Guillema la considerable suma de 3000 sous. Al tracte es feia referència al mas de Bracons i a la borda de n'Esquert, un i altre en mans de la mateixa família, i, a més, els acords eren garantits per una llarga llista d'avaladors: cinc d'Ultramort, nou de Parlavà, vint-i-cinc de Rupjà, dos de Casavells, quatre de Púbol, un de Caçà de Pèl-Ràs, tres de Flaçà, quatre de Verges i quatre de Gualta!²³. Guillema, d'altra banda, no només es dedicava al comerç de cereals sinó que també arrendava el forn senyorial de Rupjà i, com a tal, la documentació la descobreix contractant un forner que, durant un any, es comprometia a servir-la i a lliurar-li la tercera part dels guanys del forn, així com quatre fogasses que ella podria triar lliurement, mentre que, sembla que els forniers haurien de pagar el fornatge senyorial, valorat en vint mitgeres d'ordi²⁴. El cas de Berenguera Seguera és també interessant: identificada ja el 1310 com a "minyona" de Joan Guardia, clergue de Rupjà, va rebre una part dels béns del sacerdot quan aquest va redactar el seu testament el 1315, i va seguir mercadejant amb gra – i deixant diners en efectiu!, com a mínim, fins el 1318²⁵.

Pel que fa als grans mercaders de cereals, el seu perfil s'identifica clarament: membres de la noblesa i comerciants professionals. Així, descobrim un incert Bord de Vilamarí – que, pel nom, potser era el fill il·legítim d'algun membre de la nissaga dels Vilamarí – efectuant no menys de cent vint vendes de grà entre el febrer del 1310 i l'abril de l'any següent. La primacia entre els nobles que proveïen de gra el mercat de Rupjà, però, correspon al bisbe de Girona. Ja fos directament o a través dels seus majordoms – Bernat de Llach el 1310 i Jaume Ferrer els anys 1316 i 1319²⁶ – el predomini del grà

²³El juliol del 1311 Guillema denunciava el seu marit davant del jutge local perquè, tot i haver-la nomenat hereva universal dels seus béns, tenia la intenció d'alienar-los, a AHG, Notarial, Rupjà, vol.469 (1-VII-1311)

²⁴ AHG, Notarial, Rupjà, vol.559 (24-I-1316)

²⁵De fet, la dona rebia tot el parament d'una llar de l'època: el llit on jeia, la caixa del pa, una pastera amb el seu sedàs, una paella, uns ferros de cuinar, una lloça, deu escudelles, dos talladors, un ast, un morter amb el seu boix, "*totes les oles et orces de terra*", una bóta de vi d'una somada de cabuda, un arcó amb setze mitgeres de gra, un sac amb forment, una taula, dues cadires, mitja quartera d'oli, carn valorada en 5 sous i una capa de sardill, a AHG, Notarial, Rupjà, vol.470 (22-V-1315)

²⁶Bernat de Llach està identificat des de fa temps com a canonge i servidor del bisbe de Girona, per exemple a Josep Maria Marquès (Ed.), *Pergamins de la Mitra (891-1687)*. Arxiu Diocesà de Girona. Girona, 1984, document 749 (14-I-1318)

episcopal és inqüestionable. Un gra que, com ja s'ha exposat, provenia de les rendes que percebia al prelat als seus mateixos dominis empordanesos.

3.- Els compradors. El cas de Parlavà

Res de tot el que s'ha anat exposant fins ara és radicalment nou per a qualsevol estudiós de l'economia i la societat medievals. Productes, preus, venedors i cronologia són conceptes prou coneguts quan es tracta del mercat de cereals medievals. Tota una altra cosa és el que fa referència als compradors, i, molt especialment als compradors d'un medi rural com és el cas que aquí es treballa. Amb tot, l'abundància de dades i, molt especialment, la possibilitat de contrastar-les amb altres informacions que ofereixen els mateixos registres notariais o alguns capbreus senyorials, permet una petita incursió al món dels compradors de gra. El volum de la informació – més de mil operacions – i la limitació de l'espai aconsellen acotar d'alguna manera la recerca. És per això que l'estudi s'ha limitat als veïns de Parlavà que varen adquirir cereals a Ruplà entre 1314 i 1319. Es tracta d'una llista de quaranta-set personatges que durant aquesta anys varen efectuar compra o manlleus de cereals²⁷. De l'atenta observació de les seves activitats, varis són els aspectes que criden poderosament l'atenció.

En primer lloc, que la immensa majoria de veïns de Parlavà acudien al mercat. Si comparem aquestes dades amb els quaranta-quatre habitants del lloc que el 1311 capbrevaven terres i habitatges al cavaller Guillem Deixesa²⁸, ens trobem que, de tots els capbrevants, vint-i-quatre d'ells – el 54% - havien comprat gra en un moment o altre entre 1314 i 1319. Si, a més, hi afegim els nou veïns que figuren al capbreu i no entre els compradors de gra però que tenen cognoms que sí que hi apareixen – i que, per tant, podem suposar-los un o altre grau de parentiu amb els que adquirien cereals -, aleshores la coincidència és del 75%. O, dit d'una altra manera, d'una llista de gent de Parlavà

²⁷ De fet, en són cinquanta-un però quatre han estat exclosos perquè tan sols apareixen als registres notariais al darrer any de la mostra, el 1319. Possiblement els anys anteriors no eren veïns de Parlavà, fet que confirmarien els seus cognoms – Marenyà, Dalmau, Muntanya i Somera – del tot aliens a les nissagues locals. Algunes d'aquestes compres es feien junt a la parella o algun parent, fet que remarca el caràcter familiar de les operacions, i, de tant en tant, les operacions eren assumides per dos veïns de manera simultània

²⁸ El capbreu es troba a ADG, Mitra, pergami 641 (23-III-1311)

El mercat del grà en una parròquia rural tres-centista. Rupjà, 1309-1319

triada a l'atzar- els capbreuants del 1311 – entre més de la meitat i la quarta part del total havien comprat cereals al mercat de Rupjà²⁹.

En segon lloc, a més, molts d'ells acudien al mercat de cereals no només amb molta freqüència, sinó al llarg de tots els cinc anys treballats. Així, disset d'ells – el 36% - adquirien cereals des del 1314 fins al 1319; altres sis ho feien durant quatre anys; set més compraven o manlevaven gra al llarg de tres anys; un altre grup de sis ho feien en un període de dos anys; i tan sols els onze restants adquirien cereals en un sol any. Acudir al mercat, per tant, no era un recurs excepcional, més aviat tot el contrari: tant als anys bons com als anys difícils, els veïns de Parlavà acudien amb regularitat al mercat de gra de Rupjà.

En lloc tercer, les quantitats que adquirien eren més aviat modestes: quatre mitgeres de forment, sis mitgeres d'ordi i tres mitgeres i una quartera de mill són les mitjanes globals, tant de vendes a crèdit com de préstecs de gra al llarg de tot el període. Si tenim en compte que, amb totes les precaucions necessàries, es considera que deu mitgeres de gra era el consum anual d'un adult dins del sistema alimentari català medieval³⁰, aquestes mitjanes indicarien que les adquisicions es feien per garantir el proveïment familiar durant algunes setmanes, un parell de mesos a tot estirar. La concentració d'operacions durant les setmanes anteriors a la collita no fa més que confirmar la impressió ja comentada: la gent acudia al mercat quan s'esgotaven les reserves familiars, i hi adquirien just el necessari per arribar a la collita del any en curs. Lògicament, com més bona havia estat la collita de l'any anterior, menys gent i amb menys freqüència havia de recórrer al mercat.

I, en lloc, el recurs al mercat de gra no coneixia diferències de nivell de benestar o de precarietat. Tenint clar, d'entrada, que no podem magnificar les diferències socials que podien haver-hi a un llogarret com Parlavà, sembla clar que hi havia uns veïns que disposaven, ni que fos puntualment, de més recursos que no pas altres. Com és habitual fer en aquests casos, els nivells dels dots i herències promesos i pagats poden ser un bon

²⁹ I, és clar, sempre tenint en compte que sense el decalatge d'entre tretze i dinou anys entre el capbreu i les dades dels registres fa que aquestes proporcions podrien ser encara superiors.

³⁰ Xavier Soldevila, *Alimentació i abastament ... op.cit.* capítol 10

El mercat del grà en una parròquia rural tres-centista. Rupia, 1309-1319

indicador³¹. Alguns exemples resulten il·lustratius. El primer és el de Guillem Beçó, atesos els 250 sous que la seva dona, possiblement la segona i originària de La Pera, li aportava per dot l'any 1318, és difícil no concloure que pertanyia als nivells més modestos de la localitat. Guillem Beçó, però, havia adquirit dues mitgeres d'ordi l'abril del 1314 i n'adquiriria tres més el gener del 1318³². Un segon cas és d'Arnau Beçó – segurament parent de l'anterior – que, ja una mica més benestant, es casava el 1313 amb Berenguera, filla de Guillem Benet, de Parlavà, la qual li aportava un dot de 750 sous³³. És una referència útil perquè tant Arnau Beçó com Guillem Benet eren assidus del mercat de cereals. Arnau Beçó rebia cinc mitgeres de mestall l'abril del 1314, quatre mitgeres de forment i una d'ordi el març del 1315, quantitats indefinides d'un i altre gra un any després, dues mitgeres de forment l'octubre del 1316, quatre mitgeres i una quartera d'ordi l'abril del 1317, quatre mitgeres d'ordi el gener del 1318 i, finalment, tres mitgeres de forment el març del mateix any³⁴. I, per la seva banda, Guillem Benet havia obtingut set mitgeres de forment el març del 1314, tres mitgeres de forment l'octubre de 1316, junt amb Pere Soler, també de Parlavà, i el setembre del 1317 era una de les nous persones – uns d'Ultramort i altres de Parlavà – que manllevaven setanta-cinc mitgeres d'ordi al bisbalenc Ramon Bonfill³⁵. I, encara, un darrer testimoni ens l'aporta Guillem de Cros, sense cap mena de dubte, el més ben situat de tots. Aquest personatge dotava les seves filles – casades a Canapost i al mateix Parlavà – amb dots de 1600 i 2000 sous respectivament. Molt significativament, a més, Guillem de Cros es dedicava, ell mateix, la venda de cereals, ni que fos puntualment: el març del 1312 venia a una petita quantitat d'ordi³⁶. Ell mateix però, també efectuava adquisicions de cereal amb regularitat, tot i que sovint en quantitats superiors a la mitjana d'altres veïns: disset mitgeres d'ordi el març de 1314, vuitanta-quatre mitgeres de forment el juliol del 1316, trenta-quatre mitgeres d'ordi el febrer del 1317 – aquestes junt al seu fill Berenguer seu -, onze mitgeres d'ordi l'abril de 1317 – junt a Berenguer Martí - deu mitgeres d'ordi i quatre de forment, dotze mitgeres d'ordi el gener del 1318, dos mitgeres de forment el

³¹ Xavier Soldevila, "Famílies pobletanes i subsistència a l'Empordà medieval. Els exemples de Parlavà i Fontanilles (1310-1330)", dins *Família a la baixa edat mitjana. Actes del III Seminari d'Estudis Medievals d'Hostalric (15-16 de novembre de 2012, Hostalric)*. Hostalric, 2013

³² AHG, Notarial, Rupia, vol.560 (5-II-1318) i vol.470 (1-IV-1314) i vol.560 (15-I-1318)

³³ Xavier Soldevila, "Famílies pobletanes ... op cit"

³⁴ AHG, Notarial, Rupia, vol.470 (1-IV-1314), (13-III-1315) i (25-III-1316), vol.559 (12-X-1316), (17-IV-1317) i (19-I-1318) i vol.560 (30-III-1318)

³⁵ AHG, Notarial, Rupia, vol.470 (26-III-1314), vol.559 (10-X-1316) i (24-IX-1317)

³⁶ AHG, Notarial, Rupia, vol.469 (16-III-1312)

febrer de 1318, una mitgera de forment l'abril del mateix any, sis i dotze mitgeres d'ordi a primers i finals de maig del 1318, respectivament³⁷. La freqüència i el volum de les adquisicions de gra de Guillem Gros possiblement indiquen que ell ja no era un consumidor com els altres i que possiblement es dedicava a revendre part dels cereals que comprava, com els mateixos registres notariais descobreixen.

4.- Conclusions

Tot el que s'ha anat exposant als paràgrafs precedents no és sinó una primera aproximació al món del mercat de grà medieval als àmbits netament rurals. Cal, lògicament, una recerca més exhaustiva que, sobretot, revisi a fons les dades dels veïns de Ruplà i d'Ultramort que adquirien cereals, i que intenti contrastar les dades d'aquesta zona amb les d'altres zones de l'Empordà o, si és possible, de la Catalunya medieval. Així i tot, amb la dades i impressions obtingudes, és possible destil·lar algunes grans conclusions.

D'entrada, s'imposa la impressió que aquesta era una societat absolutament oberta al mercat. Tothom hi adquiria cereals – comprant-los o manllevant-los – i ho feia regularment. Acudir al mercat a proveir-se de gra no era un recurs excepcional, sinó que formava part de la quotidianitat de la majoria de les famílies.

L'accés al mercat, a més, tenia una cronologia molt clara. Una cronologia pròpia d'una societat agrària on tothom tenia o treballava més o menys peces de terra, i on, per tant, tothom podia procurar-se una part de la seva alimentació. Això explica, d'una banda, que al llarg de l'any, i a mesura que s'esgotaven les reserves, s'anés incrementant la demanda de cereals.

La cronologia, però, també implicava que la intensitat de l'accés al mercat fos diferent en cada any. Els atzars de les collites – tant a nivell local com regional –, ja ens resultin més o menys coneguts, atorguen un paper més o menys transcendent al mercat. Un paper que, si més no en els anys resseguits en aquest treball, sempre estava a l'alçada de

³⁷ AHG, Notarial, Ruplà, vol.470 (24-III-1314), vol.559 (25-VII-1316) i (13-II, 19-IV i 11-IX-1317); vol.560 (26-I, 13-II, 10-IV, 1 i 24-V-1318). I encara s'hi podria afegir una compra no datada però posterior al 1316 de cinquanta mitgeres d'ordi i tres de forment feta al majordom episcopal, Bernat de Llach, a AHG, Notarial, Ruplà, vol.470, fulls solts del final (Sense data). El volum d'algunes d'aquestes compres ha aconsellat excloure-les del recompte final que recullen els quadres del treball

El mercat del grà en una parròquia rural tres-centista. Ruprà, 1309-1319

la demanda. Del 1310 al 1319 – o, com a mínim, del 1314 al 1319, la majoria de les famílies del pla del Baix Ter van estalviar-se situacions tant de carestia com de fam.

Aquest mercat de cereals, finalment, era un fidel mirall de la societat del seu temps. D'una banda, els principals proveïdors eren aquells que, com el bisbe de Girona o els negociants de La Bisbal però també els veïns – i veïnes! – més benestants disposaven de reserves suficients per canalitzar-les cap a la comercialització. I, d'altra banda, els compradors eren aquells que, en funció de les seves possibilitats, adquirien més o menys gra, un o altre tipus de gra – si es podia, forment, si no, mill, i quan no hi havia més remei ordi – i sempre intentant fer-ho en les millors condicions, és a dir, de forma individual o amb algun parent o veí, i manllevant-lo o comprant-lo, sabent sempre que el risc dels tractes usuraris o, directament, del frau sempre amenaçava els més febles.

Xavier Soldevila i Temporal