



Universitat de Lleida
Departament d'Història



AJUNTAMENT D'ALGUAIRE
PATRONAT MUNICIPAL
«JOSEP LLADONOSA I PUJOL»



CULTIUS, ESPECIALITZACIÓ I MERCATS

X CONGRÉS SOBRE
SISTEMES AGRARIS, ORGANITZACIÓ SOCIAL I PODER LOCAL

4 a 6 d'abril de 2019

<http://www.sistemesagraris.udl.cat>

Ajuts



Universitat de Lleida

Vicerectorat de Recerca i Innovació



Col·laboren

Generalitat de Catalunya. Departament de Cultura.

Consell Comarcal del Segrià

La Paeria. Ajuntament de Lleida.

Generalitat de Catalunya. Departament d'Agricultura, Ramaderia i Pesca.

La producció agrària de Castelló de la Plana en el segle XV

Javier SAURA GARGALLO

La producció agrària de Castelló de la Plana en el segle XV

Javier Saura Gargallo

Servei d'Arxiu, Gestió Documental i Publicacions. Diputació Provincial de Castelló

jsaura@dipcas.es, jsauragargallo@gmail.com

Resum

En aquest treball s'aborda l'anàlisi dels cultius i la producció agrària de Castelló de la Plana en el segle XV. El paisatge agrari de Castelló era un espai on predominava el regadiu, que compartia els caràcters distintius de les hortes històriques valencianes. Els cultius eren els característics de l'agricultura medieval mediterrània, tot i que la crisi que va patir el nord del Regne de València durant el segle XV va transformar el paisatge productiu de la vila i la distribució dels conreus. L'estudi ha analitzat la producció agrària a partir de les dades de la gestió de les primícies de Castelló de la Plana. L'anàlisi ha permès descriure els principals tipus de cultius del terme castellonenc, el volum i el valor dels productes agraris, així com l'evolució de la producció global. La producció agrària de Castelló es caracteritzava per l'hegemonia dels cereals, sobresortint el forment. En segon lloc es situava el vi, encara que la vinya va perdre importància al llarg del segle respecte als cultius arboris. També es recol·lectaven en el terme altres fruits, com els llegums, les hortalisses o les plantes tèxtils. En un context de crisi, però també de reconversió, la producció agrària total va descendir al llarg del Quatre-cents. No obstant això, es va incrementar en el mateix temps la producció per càpita, amb una millora de l'extensió, equipament i productivitat de les explotacions camperoles.

Paraules clau

Cultius, Agricultura, Producció agrària, Segle XV, País Valencià

1. Introducció

L'objectiu d'aquest estudi serà analitzar la producció agrària dels principals cultius a Castelló de la Plana al llarg del segle XV. L'anàlisi del cultius i de la producció agrària castellonenca s'ha realitzat a partir de les dades de les primícies de Castelló de la Plana, recollides en una interessant font documental, el Llibre de les Rendes de la Cartoixa de Valldecris de 1442 a 1482, conservat a l'Arxiu Històric Nacional.¹ Aquest llibre descriu els ingressos procedents de les rendes del monestir, que inclouen la primícia de Castelló i una renda sobre la mensa episcopal de Tortosa, que la cartoixa recaptava com a rectora de la parròquia de la vila. La primícia era generalment arrendada pel monestir, però en una sèrie d'anys no va poder arrendar-la per una quantitat raonable. La gestió directa de la recaptació dels fruits de les primícies es va anotar en aquest llibre, informant sobre els diferents cultius conreats en el terme de Castelló en el segle XV i la seua producció.

Les dades relatives a la producció agrària han estat complementades amb la informació relativa a l'espai agrari i l'extensió dels cultius proporcionada per una altra font documental, els Llibres de la Peita de l'Arxiu Municipal de Castelló, estudiats per J. Sánchez Adell (1973), C. Domingo (1977, 1983) i J. Saura (2014, 2015-2016, 2018).

En aquest treball s'aborda en primer lloc el context local, els trets distintius de l'estructura agrària i l'extensió dels principals cultius del seu terme, per analitzar a continuació les característiques de la producció agrària: els ingressos procedents de cada fruit, el valor monetari dels productes agraris, el volum de la producció, els preus de cada cultiu i l'evolució global de la producció agrària. L'estudi dels cultius i de la producció agrària permet analitzar l'evolució del paisatge agrari castellonenc, les transformacions en l'agricultura, el mercat de productes agraris i el consum local, en un context d'importantes transformacions, en el trànsit entre l'època medieval i la moderna.

2. Context local

El municipi de Castelló de la Plana, ubicat en la comarca natural de la Plana, va ser un dels principals nuclis urbans del Regne de València durant la Baixa Edat Mitjana.

¹ Archivo Histórico Nacional (AHN), *Llibre de les rendes de l'any 1442 fins l'any 1482*, Clero, L. 2787.

Castelló exercia una sèrie de funcions urbanes, comercials i de serveis, però mantenint una estructura socioeconòmica marcadament rural. Convertida en vila de reialenc al segle XIV, era capital de la Governació de la Plana des de finals del segle XIII, i el principal centre comercial i artesanal de la comarca, comptant també amb una aljama musulmana i una jueva. Castelló va establir la seua àrea de projecció econòmica en les comunitats rurals dels voltants de la Plana i comarques limítrofes, però mai va aconseguir imposar-se a la resta de nuclis urbans de la Plana, i sempre es va mantenir baix el predomini de la ciutat de València (Viciano, 2004).

Tot i que Castelló era un dels principals nuclis de poblament valencians, la crisi demogràfica que va patir tot el nord del regne al segle XV va afectar també a aquesta vila. Castelló de la Plana va perdre la meitat de la seua població en un segle, passant de quasi un miler de focs a menys de cinc-cents, com es pot observar en el Quadre 1. El descens definitiu es produiria a partir de la dècada de 1420, amb un període d'estabilitat i de lleugera recuperació en les dècades de 1440 a 1460, seguit d'una nova davallada a finals del segle.

Quadre 1. Població de Castelló al segle XV

<i>Any</i>	<i>1415</i>	<i>1427</i>	<i>1439</i>	<i>1451</i>	<i>1463</i>	<i>1469</i>	<i>1481</i>	<i>1487</i>	<i>1493</i>	<i>1499</i>	<i>1505</i>
Població (focs)	972	883	694	649	677	626	499	480	479	484	545

Font: Guinot (1988: 242).

El descens de la població es relaciona amb la crisi que va patir la vila en el segle XV, que va afectar a tots els sectors econòmics. La contracció demogràfica va tenir el seu correlat en l'evolució de l'economia local, com il·lustra el descens general de les rendes de la batllia de Castelló (Viciano, 2000: 86-90). Les dificultats que va patir la vila van contribuir, per altra banda, a una reconversió productiva, dins d'un context de canvis i transformacions, en transició cap a l'Edat Moderna.

L'estructura social i econòmica de la vila presentava les característiques d'un nucli rural. El principal grup socioprofessional en la segona meitat del segle XV eren els llauradors, representant un 68-70% dels veïns cristians. Per sota es situaven els artesans amb un 18-20%-, els burgesos, al voltant d'un 7-9%, i els clergues i nobles, al voltant del 3-5% (Viciano, 2008: 67). Respecte a la comunitat jueva, representava al segle XV un

3% del veïnat, mentre que hi havia entre un 5 i un 7% de veïns musulmans en les darreres dècades del segle (Viciano, 2008: 20). L'agricultura era la principal activitat econòmica de la vila, per damunt de l'artesania i el comerç. Entre un 50 i un 60% de les obligacions registrades davant la cort del justícia en la segona meitat del segle XV eren de naturalesa agrària, per damunt de les artesanals, comercials i rendistes (Viciano, 2018: 110). Aquesta estructura socioeconòmica es materialitzava en el govern polític municipal, dominat per una elit de burgesos i grans propietaris, però en la que també participaven els llauradors benestants (Viciano, 2008: 92).

3. L'estructura agrària

El paisatge agrari de Castelló de la Plana s'organitzava en tres grans espais: el regadiu, el secà i la marjal, essent el dominant el primer. A finals del segle XV, el regadiu sumava 1561 ha, quasi un 60% de l'espai cultivat, mentre que el secà, amb 993 ha, ocupava les restants dos cinquenes parts de la terra, representant la marjal 45 ha de superfície (Saura, 2014: 190-191).

El paisatge agrari castellonenc compartia les característiques de les grans hortes litorals valencianes medievals. El riu Millars nodria el sistema d'irrigació de l'horta castellonenc, organitzant-se l'espai agrari al voltant de les sèquies. La xarxa viària comunicava i ordenava l'espai cultivat, conformat per un parcel·lari fragmentat i atomitzat, amb parcel·les amb una superfície mitjana de 0,75 ha. Una sèrie d'instal·lacions i edificis es disseminaven pel terme, amb l'objectiu de donar suport a l'activitat agropecuària: molins, alqueries i masos, corrals, eres, pous, sènies, etc. (Saura, 2014).

L'estructura de la propietat agrària es caracteritzava pel predomini de la petita explotació. En 1468, un 60% dels contribuents tenien patrimonis agraris inferiors a les 5 ha, un 35% posseïen entre 5 i 10 ha, i un 5% eren propietaris de més de 10 ha de terra (Domingo, 1977: 55). Tres dècades més tard, en 1497, hi havia un 62% de veïns que posseïen menys de 5 ha de terra, mentre que un 11% dels propietaris tenien heretats superiors a les 10 ha (Saura, 2015-2016: 188). En Castelló hi havia una elit de grans propietaris, amb la capacitat de produir excedents i comercialitzar la seua producció, però la major part de la terra estava en mans de mitjans i petits propietaris. Els burgesos i els nobles eren els grups que comptaven amb explotacions més extenses, encara que la major part de les parcel·les eren propietat de llauradors. Les heretats inferiors a les 5 ha,

l'extensió mínima per a garantir la subsistència d'una família, estaven principalment en mans d'artesans i altres professionals no agraris, o de propietaris passius, como vídues i pubills, sense capacitat d'explotar directament les seues terres (Saura, 2015-2016: 193-194).

En el segle XV es van produir una sèrie de canvis i transformacions en l'estructura agrària de Castelló de la Plana. La crisi que va afectar el nord del País Valencià també va afectar l'agricultura. L'espai conreat, que s'havia incrementat des de les 2.222 ha de 1398 fins les 3.048 ha en 1468, es va reduir fins 2.630 ha en 1497 (Sánchez Adell, 1973: 36; Domingo, 1977: 46; Saura, 2014: 189). La contracció demogràfica va provocar l'abandonament de les terres menys productives del secà i la marjal, concentrant la producció en el regadiu més productiu.

Altres indicadors es mostraven favorables al llarg del segle. La comparació entre l'evolució de la població i l'extensió de les terres de cultiu mostra un increment notable de la proporció de terra per veí. L'extensió mitjana dels patrimonis agraris va augmentar des de les 3,5 ha de 1398, a les 4,4 ha de 1468, fins les 4,6 ha de 1497 (Sánchez Adell, 1973: 45; Domingo, 1977: 55; Saura, 2015-2016: 187). L'impacte de les dificultats va impulsar una sèrie de transformacions, que es poden interpretar en clau de reconversió agrària, introduint-se canvis en les formes de gestió de les explotacions agràries. Les explotacions més febles desapareixerien, mentre que els productors que van subsistir a les dificultats ho van fer reforçats, amb heretats més grans i millor dotades d'equipament i d'animals de llaurada (Viciano, 2006: 155).

4. Els cultius

L'estudi dels Llibres de la Peita de Castelló de la Plana, una font documental que presenta les característiques dels padrons de riquesa, ha permès estudiar l'extensió dels conreus. Els principals cultius són els característics de l'agricultura mediterrània. Destaca el predomini de la terra de sembradura, seguida de la vinya, el garroferar i l'oliverar. En el Quadre 2 es representa l'extensió dels principals cultius, calculat a partir de les dades de les parcel·les amb superfície determinada, per al segle XV.²

² Les dades aproximades per a les terres sense mesura determinada per a 1468 i 1497, calculades a partir de la valoració econòmica de la parcel·la, es poden consultar a Saura (2018: 283).

Quadre 2. Superfície dels cultius en 1398, 1468 i 1497

<i>Tipus de cultiu</i>	<i>Superfície (ha)</i>		
	<i>1398</i>	<i>1468</i>	<i>1497</i>
Terra	950,5	1.285,6	1.236,6
Vinya	634,1	408,7	232,1
Mallol	124,7	64,4	30,3
Oliverar	2,1	115	199,7
Ullastrar	-	28,3	-
Garroferar	50	567,7	543,6
Hort	51,5	25,3	39,7
Marjal	62	268,1	33,8
Botjar	270,1	17,4	-
Figuerar	2,2	13,7	6,3
Donació	65,9	-	-
“Alfacara”	1	-	-
Ermàs	-	155,2	79,7
“Eixutal”	-	31,4	10,8
Morerar	-	0,7	4,7
Ametllerar	-	0,7	-
Estepar	-	0,7	-
Raudor	-	2,6	-
Pinar, erm i malesar	-	-	6
Cultiu associat	-	62,7	-
Terra amb arboris	-	-	94,7
Arboris combinats	-	-	44,9
Cultius amb ermàs	-	-	66,8
Total	2.214,2	3.048,2	2.629,7

Font: Sánchez Adell (1973), Domingo (1977) i Saura (2018).

Les terres de sembradura eren el principal conreu, ocupades principalment pels cereals. Amb una extensió de entre un 42 i un 47% de les terres cultivades, mostraven el predomini dels blats dins l’agricultura local. La vinya i la seua varietat jove, el mallol, que eren el segon producte en extensió a finals del segle XIV, van reduir la seua

importància al llarg del Quatre-cents, representant la dècima part de la terra cultivada en 1497. El retrocés de la vinya es va produir en benefici de la garrofera i l'olivera. El garroferar es va convertir, en la segona meitat del segle XV, en el principal cultiu arbustiu del secà, ocupant al voltant d'un 20% de l'espai cultivat, seguit de l'oliverar. La seua difusió va estar afavorida per la nova conjuntura demogràfica i econòmica (Saura, 2014: 197-198). Altres cultius arbustius, com les figueres i els ametllers, tenien una presència residual. En una menor extensió trobem altres conreus de regadiu, com els horts i el morerer. En el terme de Castelló es practicava també la combinació de cultius associats, tant de diferents cultius arbustius dins d'una parcel·la, com la plantació d'arboris amb terres de sembradura. Van existir també terres no rompudes, denominades a la font documental "botjar", "eriàs" (ermàs), "estepar" o "malear" (malesar). La marjal i les terres no cultivades, que s'havien incrementat en 1468 en un context d'expansió agrària, van retrocedir a finals de la centúria com a conseqüència de la contracció demogràfica. Per contra, es va incrementar el nombre de parcel·les dedicades als cultius combinats, característics d'una agricultura promiscua. També van guanyar protagonisme els cultius comercials, com el morerer, cultivats en el regadiu.

L'evolució del paisatge agrari castellonenc en el segle XV es relaciona amb els canvis econòmics, socials i demogràfics que es van produir en la vila. En els períodes d'expansió agrària es van colonitzar els espais marginals del secà i la marjal. La crisi va provocar una reconversió agrària, que va concentrar la producció en les terres més fèrtils i va potenciar productes com els cereals, els cultius comercials i els conreus que requerien una menor inversió de treball.

5. La producció agrària

La producció agrària de Castelló de la Plana a finals de l'Edat Mitjana es pot rastrejar a partir de la informació proporcionada per les dades del terç delme i de la primícia, recaptades respectivament per la Corona i per la cartoixa de Valldecris. El terç delme de Castelló era arrendat periòdicament, i únicament s'han conservat les dades del volum global, sense tenir informació de cada cultiu (Viciano, 2000: 48-49). En aquest estudi s'analitzarà la producció agrària de Castelló a partir de la informació de la primícia, que sí proporciona dades sobre els diferents fruits recol·lectats en el terme.

La primícia de Castelló era gestionada per la cartoixa de Valldecris, monestir ubicat en el municipi d'Altura, sota la rectoria del qual es trobava l'església parroquial de

Castelló, Santa Maria, després de l'annexió efectuada en 1397 pel papa Benet XIII. Mitjançant aquesta incorporació, el prior de Valldecris es convertia en rector de la parròquia, exercint la cura d'ànimes un vicari perpetu. La primícia, entre altres rendes de la parròquia, va ser transferida a la cartoixa de Valldecris.

La primícia era la part decimal reservada per al sosteniment de l'església local, i representava a Castelló la quarta part del delme.³ En aquest cas, estimant que el delme era una desena part de la collita, les dades de la primícia representarien el 2,5% del total de la producció agrària total.⁴ La primícia, de forma semblant al terç delme, era generalment arrendada pel seu titular, la cartoixa de Valldecris, registrant en el seus llibres de rendes els diferents ingressos. Per al segle XV es conserva un únic llibre de rendes, que compren els anys 1442 a 1482, i que ha estat la base documental d'aquest estudi.⁵ L'arrendament de les primícies era un negoci especulatiu per als prohoms locals, que tot i que presentava riscos, com males collites, generalment proporcionava guanys, en ser més grans els ingressos finalment recaptats que la quantitat avançada al titular (Viciano, 1992: 517-518).

Malgrat açò, en una sèrie d'anys, concretament en 1447, 1455, 1461, 1465, 1469 i 1481, el monestir va decidir no arrendar la primícia per no trobar entre els arrendataris una quantitat satisfactòria per subhastar el seu arrendament, de forma que va retenir els seus fruits i va gestionar directament l'ingrés del seu producte. En 1481, per exemple, el monestir va retenir la col·lecta de la primícia argumentant que "per haver molts fruyts en lo regne e gran mercat no trobant arrendadors en les rendes de la primícia de Castelló". La font documental, per a aquests anys, proporciona informació sobre els ingressos procedents de cada fruit o producte agrari, indicant les quantitats del cultiu i el valor monetari obtingut. En ocasions s'inclouen en les entrades algunes despeses, com ara les ocasionades per la recaptació de la primícia, o les obres i manteniment de la casa abadia, sufragades amb el producte de la primícia.⁶

³ Encara que la primícia podia representar les 2/9 parts del delme (Casey, 1993: 305), a Castelló representava 1/4, segons Casey (1978: 22).

⁴ Es tracta d'una estimació aproximada, ja que no sempre el delme era la desena part exacta de la collita (Ardit, 1993: 112-113; Casey: 1993).

⁵ AHN, *Llibre de les rendes de l'any 1442 fins l'any 1482*, Clero, L. 2787.

⁶ En 1447 s'anoten les despeses o missions de la gestió de la primícia, que van ser 671 sous. Les despeses incloïen un pitral de cascavells per a la cavalcadura que portava els fruits (6 s.), palla per a les sitges del forment (4 s.) i paga per a qui empallava les sitges (9 s. 2 d.), adobar els cups i cercols (93 s. 10 d.), lloguer dels graners de la casa del bisbe (20 s.), bosses per als grans i veremes (309 s.), paga del mosso i del rossí (200 s.) i dos parells de portadors (29 s.). Sobre les

Respecte als fruits gravats per aquesta renda, en el cas del Castelló quatrecentista la primícia incloïa diversos cereals, com el forment, l'ordi, la civada o l'espelta; vi, oli, llegums, hortalisses, lli i cànem, així com un producte ramader, el carnatge o delme dels corders. Es tracta d'una relació de productes semblant a la que recollia el terç delme per a 1519, formada per "forment, ordi, civades, cànem, herbes e ortaliça", a més del vi (Viciano, 2008: 173). No tots els productes agraris, però, eren inclosos en la primícia. A Castelló, en el segle XV, no formaven part de la primícia cultius arboris com les garrofes, les figues o les ametlles, o productes com l'arròs, la canyamel o la morera, tot i que van tenir una gran presència en l'agricultura castellanenca (Saura, 2018). En el cas de la garrofera, el segon gran cultiu en extensió, encara que no formava part de la gestió directa de la primícia, podia figurar en pagaments en espècie, com un efectuat en 1464 per 76 roves de garrofes.

Les dades de les primícies no són sempre completes. En 1455 no s'especifica la quantitat ni el preu de tots els productes agraris obtinguts, existint un gran nombre d'entrades que representaven únicament pagues endarrerides. En 1481 es detallen únicament les quantitats en moneda rebudes per certs productes, de forma que no es correspon el valor total ingressat amb la suma de les entrades anotades, ni s'indiquen les quantitats de cada producte.⁷ En 1462, que sí es va arrendar la primícia per tres anys, es van anotar en el llibre de rendes els ingressos procedents de la venda de productes agraris, de forma que tenim una informació parcial sobre la producció d'alguns cultius entre 1463 i 1465, anys en què s'efectuen els pagaments corresponents a l'arrendament de 1462. El Quadre 3 mostra el valor econòmic de la producció agrària entre 1447 i 1481, segons la informació de les primícies.

característiques de la gestió directa d'una impost similar, el terç delme, a Sagunt, veure Silvestre (2008).

⁷ El Quadre 3 presenta per als anys 1463-1465 i 1481 el valor total de la producció agrària segons les entrades de la font documental, donat que la suma únicament dels fruits especificats per a 1465 és de 315 sous i per a 1481 de 719 sous i 9 diners.

Quadre 3. Valor de la producció agrària segons les primícies

<i>Cultiu</i>	<i>1447</i>	<i>1455</i>	<i>1461</i>	<i>1463-1465</i>	<i>1465</i>	<i>1469</i>	<i>1481</i>
Forment	2.101/2	24	2.389/6	19/11	2.322/8	2.704	615/9
Forment espeltós	-	-	-	-	s.e.	s.e.	-
Ordi	210	-	s.e.	201/11	400	s.e.	-
Civada / avena	64	-	246	127/7	s.e.	s.e.	-
Espelta	35	30	s.e.	53/3	s.e.	s.e.	-
Mestall	-	-	s.e.	-	-	-	-
Espeltós	12/10	-	-	-	-	s.e.	-
Vi most	966/2	-	222	-	933/4	902/6	42/6
Faves	182/4	-	170/1	172/9	100	214/6	61/6
Fesols	-	-	s.e.	14/6	s.e.	s.e.	-
Pèsols	s.e.	-	-	7/6	-	-	-
Guixes	s.e.	-	s.e.	23	-	s.e.	-
Lentilles	s.e.	-	-	-	-	s.e.	-
Guixes i fesols	-	9	-	-	-	-	-
Guixes i lentilles	-	-	-	56/8	-	-	-
Llegums	-	-	18	-	s.e.	-	-
Oli	s.e.	248	24	1.664	s.e.	s.e.	-
Garrofes	-	-	-	57	-	-	-
Herbes i hortalissa	-	-	-	-	40	40	-
Herbes, hortalissa i lli	-	-	96	-	-	-	-
Hortalissa, lli i cànem	80	-	-	-	-	-	-
Lli	-	-	-	-	75	103/9	-
Cebes i alls	9/2	4	-	-	-	s.e.	-
Cebes	-	-	-	12/8	s.e.	-	-
Carnatge	145	-	s.e.	-	100	120	-

<i>Cultiu</i>	<i>1447</i>	<i>1455</i>	<i>1461</i>	<i>1463-1465</i>	<i>1465</i>	<i>1469</i>	<i>1481</i>
Peix	-	-	-	15	-	-	-
Total	3.805/8	3.352	3.165/7	2.425/9	3.971	4.084/9	3.338/1

Font: AHN, Clero, L. 2787. En sous/diners. Sense especificar=s.e.⁸

El principal cultiu a Castelló, segons el valor de venda dels productes de la primícia, eren els cereals. Els blats, que ocupaven quasi la meitat de les terres conreades, eren un sector clau dins de l'economia productiva local, representant entre un 64% i un 83% del valor de la producció agrària entre 1447 i 1469. En segon terme es situava el vi, que podia representar aproximadament el 20% dels fruits de la primícia en les dècades de 1440 a 1460, tot i que va perdre importància al llarg del segle XV. En una proporció menor trobem altres productes cultivats a les terres de sembradura i els horts, com els llegums, que podien representar un 4,6% de mitjana del valor de la producció, les hortalisses, o les plantes tèxtils, sobresortint entre elles el lli, amb un 3% del valor. L'oli presentava un valor residual, amb grans variacions segons l'anyada. El percentatge dels cultius per als anys amb xifres completes es presenta en el Quadre 4.

Quadre 4. Percentatge del valor de la producció agrària

<i>Cultiu</i>	<i>1447</i>	<i>1461</i>	<i>1465</i>	<i>1469</i>
Cereals	63,7 %	83,3 %	68,6 %	66,2 %
Vi	25,4 %	7 %	23,5 %	22,1 %
Llegums	4,8 %	5,9 %	2,5 %	5,3 %
Hortalissa i lli	2,3 %	3 %	2,9 %	3,5 %
Oli	0 %	0,8 %	0 %	0 %
Carnatge	3,8 %	0 %	2,5 %	2,9 %

El pes dels cereals a Castelló al segle XV era superior al d'altres viles valencianes. En Xàtiva, segons els arrendaments del terç delme, entre 1457 i 1478 el “delme del pa”

⁸ En 1463-1465 el forment inclou 7 sous 3 diners de forment “blancal” i 12 sous 8 diners de “grossal”. En 1461, respecte al vi, “quasi tot se perdé com se caygués lo cillet e trenquàs XXX gerres plenes”. El valor del vi most per a 1465 ha estat calculat a partir del valor del preu de venda per cànter. Respecte a les faves, en 1447 inclouen 173 sous 4 diners de faves blanques i 9 sous de faves negres, i entre 1463 i 1465 165 sous 6 diners de fava fresa i 7 sous 3 diners de faves. En 1481 s'inclouen les faves amb “aiguades”.

representava aproximadament un 40% del total. Altres productes, com el “delme d’ortaliça” tenien a la mateixa ciutat un gran protagonisme, entre el 23 i el 25%, seguit del vi, un 10%; l’oli, entre el 9 i el 12%; el carnatge, un 8%; i les moreres, entre el 5 i el 6% del valor (López i Torra, 1993: 573). A finals del segle XIV, per altra part, el terç delme dels cereals suposava a Morvedre el 64% de la collita, mentre que el vi representava el 22%, l’oli el 8% i les llegums i hortalisses el 6% (Silvestre, 2004: 126-127).

Quadre 5. Producció de cereal segons les primícies

<i>Cultiu</i>	<i>1447</i>	<i>1455</i>	<i>1461</i>	<i>1463-1465</i>	<i>1465</i>	<i>1469</i>
Forment	87 c. 4 b.	8 b.	73 c. 2,25 b.	2 b.	94 c. 2 b.	74 c. 8,75 b.
	17.396,8 l	132,8 l	14.578,95 l	33,2 l	18.758 l	14.886,05 l
Forment espeltós	-	-	-	-	2 c. 11 b.	4 b.
	-	-	-	-	581 l	66,4 l
Ordi	21 c.	-	11 c. 6 b.	13 c. 9 b.	20 c.	17 c.
	4.183,2 l	-	2.290,8 l	2.739 l	3.984 l	3.386,4 l
Civada/ avena	10 c.	-	28 c. 6 b.	9 c. 8 b.	12 c.	12 c. 4 b.
	1.992 l	-	5.677,2 l	1.925,6	2.390,4 l	2.456,8 l
Espelta	5 c.	3 c.	10 b.	4 c. 3 b.	6 c. 6 b.	2 c. 6 b.
	996 l	597,6 l	166 l	846,6 l	1.294,8 l	498 l
Mestall	-	-	2,25 b.	-	-	-
	-	-	37,35 l.	-	-	-
Espeltós	1 c. 10 b.	-	-	-	-	4 b.
	365,2 l	-	-	-	-	66,4 l
Total (l.)	24.933,2	730,4	22.750,3	448,2	27.008,2	21.360,05

Font: AHN, Clero, L. 2787. Barcella=b. Cafís=c. Litre=l.⁹

Respecte al volum de la producció de cereals, el principal cereal cultivat a Castelló era el forment, que representava un 64,3% del total dels blats entre 1447 i 1469. En segon lloc es situava l’ordi, amb un 16,2%, seguit de la civada o avena, amb un 14,1%, i

⁹ Les mesures de pes i capacitat per a grans i líquids han estat calculades a partir de les equivalències descrites a Orenge Beltrán (1973), segons les quals 1 cafís equival a 12 barcelles i a 6 faneques, i 1 barcella a 4 almuds. En sistema mètric decimal, a Castelló 1 cafís equival a 199,2 litres, 1 barcella a 16,60 litres i 1 almud a 4,15 litres.

l'espelta, amb el 4,3%. Representant el 0,7 % de la producció, trobem la barreja sembrada de cereals, tant el denominat "mestall", mescla de diferents espècies, com la de productes concrets, per exemple la variant "espeltós", de blat i espelta, o el "forment espeltós", de forment i espelta. Obviant l'any 1455, en què les dades són incompletes, i els anys 1463-1465, que no mostren la producció agrària sinó diversos pagaments en espècie de l'arrendament de les primícies, la importància del forment s'incrementa fins el 68% de la producció agrària.

Destacar el fet que en els ingressos per la venda de productes agraris ingressats per l'arrendament iniciat en 1462 es registren cereals d'un menor valor, com l'ordi, la civada o l'espelta. El forment era segurament reservat pels arrendadors de la primícia per a la seua venda en el mercat. L'arrendament de la primícia, com la del terç delme, era en la pràctica la compra anticipada d'una part de la collita. La recaptació d'aquest impostos permetia acumular grans volums de cereals, que eren utilitzats per a comerciar en el mercat local i obtenir grans ingressos mitjançant la venda de cereals en els moments d'escassetat, quan els preus eren més elevats (Viciano, 2008: 206-207).

El predomini indiscutible del forment a Castelló representat al Quadre 5, amb l'ordi i la resta de cereals menors en una posició secundària, es troba documentat en altres fonts, com els inventaris de bens o les vendes de cereals a crèdit mitjançant obligacions davant la cort del justícia (Viciano, 2008: 173, 202-208). En 1465, el 93% de les obligacions destinades a les compravendes de cereals es van destinar al forment, amb un 7% d'ordi i mestall. En l'any 1466, el forment representava el 88%, amb un 12% d'ordi i espelta (Viciano, 2018: 113). En 1499, d'un total de 80 compres de productes agrícoles, 66 van ser de forment, 3 d'ordi, i una d'arròs (Viciano, 2013: 24).

La distribució dels cereals a Castelló mostra l'evolució en la dinàmica de la producció cerealícola en el territori valencià baixmedieval. Si durant el segle XIII va predominar l'ordi sobre el forment, amb un menor protagonisme dels cereals menors, durant el segle XIV i XV s'equilibra la relació entre el forment, l'ordi i els blats menors (Viciano, 2012: 167-168). A Bocairent, en 1423, el forment representava el 30% dels cereals front al 60% dels cereals menors, mentre que a Penàguila, entre 1424 i 1432, el forment es situava en el 45% i l'ordi en el 27% (Mira, 2005: 43). A Morvedre, en l'any 1395 l'ordi representava el 27% de la collita, seguit de l'avena i la dacsca blanca amb el 25%, ocupant el forment únicament el 22%, tot i que segons el preu de venda el forment pujava al 30% (Silvestre, 2004: 126-127). En 1441, en canvi, a la batllia Morvedre la

producció de forment havia pujat al 41%, mentre que la dacsca representava el 40%, i l'ordi i la civada el 9% respectivament (Silvestre, 2008: 14-15).

En el Quadre 6 es representa la producció total de cereals estimada i la producció per foc per als anys amb xifres completes.¹⁰ Calculant un consum domèstic de 12 hl per família i any (Viciano, 2012: 181), la producció agrària local podria semblar en una primera aproximació suficient per abastir el consum de cereals dels habitants de Castelló durant la segona meitat del segle XV. Tot i que, en la pràctica, del total de la collita els llauradors devien reservar una part per a la sembra següent, uns 10 o 12 hl, així com una part per a l'alimentació dels animals de llaurada, fins a 8 hl. El volum estimat sobre les primícies, descomptant aquestes despeses, seria insuficient per garantir la subsistència de les explotacions castellonenques.

Quadre 6. Producció total de cereal estimada i producció per foc

<i>Any</i>	<i>1447</i>	<i>1461</i>	<i>1465</i>	<i>1469</i>
Producció total (hl)	9.973,3	9.100,1	10.803,3	8.544
Producció per foc (hl)	15,4	13,4	15,9	13,6

Realitzant una aproximació de les dades del Quadre 6 respecte a la superfície ocupada únicament per les terres de sembradura a 1468, que seria de 1.285,6 ha, la productivitat de la terra en les dècades centrals del segle XV oscil·laria entre 8,4 i 6,6 hl per hectàrea. Es tracta d'uns rendiments inferiors als estimats per a les hortes medievals del País Valencià, d'un cafís de forment per fanecada o 24 hl/ha (Furió, 1997: 520).¹¹ Les dades del producte de les primícies s'han d'utilitzar, però, amb precaució, ja que aquest tipus de font no sempre recollia la totalitat de la producció agrària. Per exemple, a Castelló en l'any 1650, les dades del terç delme mostraven un rendiment de la terra d'únicament 5 hl/ha (Casey, 1978: 22). Segons J. Casey es tracta d'una quantitat inversemblant, que s'explica com a conseqüència dels fraus que patia la recaptació dels delmes, dels quals l'església i el rei no cobraven més de la tercera part de la quantitat establerta. Una situació similar podia succeir amb la recaptació de la primícia en època medieval, que no deixava

¹⁰ La producció total s'ha calculat comptabilitzant que la primícia representava el 2,5% de la collita. S'ha calculat el producte agrari per foc utilitzant com a referència les dades de població del Quadre 1 per als anys més pròxims, prenent les dades de l'any 1451 per a 1447, 1463 per a 1461 i 1465, i 1469 per al mateix any.

¹¹ En zones d'alts rendiments, com a la Valldigna, es podien superar aquests rendiments i arribar fins els quasi 2 cafissos per fanecada (García-Oliver, 2003: 65).

de ser la quarta part del delme reservada al titular de l'església local. Si considerem que els rendiments representats per les dades de la primícia són insuficients i acceptem el rendiment habitual per a les hortes medievals valencianes, d'un cafís de forment per fanecada, podem estimar un volum productiu òptim de les terres susceptibles de ser cultivades per cereals d'uns 19.000 cafissos per a l'any 1468, suficients per abastir a Castelló durant gran part del segle XV (Saura, 2018: 284-287).

Calculant un consum de blat com el de la ciutat de València a principis del segle XV, de 13 cafissos per foc, el volum de cereals necessaris per abastir la vila durant la primera meitat del segle XV seria de 9.000 a 10.000 cafissos anuals, per a una població entre 700 i 800 focs (Viciano, 2008: 174). Utilitzant uns altres paràmetres, amb un consum de 4 hl per persona i 4,5 habitants per veí, es podria parlar d'un consum estimat més elevat, de 13.000 hl de cereal per a 1468, any en què es registren 731 veïns en el Llibre de la Peita (Viciano, 2018: 107). Durant la segona meitat del segle XV, amb una població entre 600 i 500 focs, el consum descendiria a uns 6.500-8.000 cafissos, considerant un consum de 13 cafissos per foc. Acceptant un consum domèstic encara més moderat, de 12 hl per família i any, es podria estimar un consum de 7.800 hl per a 1451, 8.100 hl per a 1463 i 7.500 hl per a 1469, sempre inferiors a la producció de cereals estimada per a aquestes dècades. Per a 1497, assumint una població de 484 focs, ens trobaríem amb unes necessitats d'abastiment de 5.800 hl de gra, o 2.900 cafissos. Tenint en compte que el total de la collita no es destinava al consum humà, sinó també a altres despeses, però que per altra part la recaptació de la primícia no representava el total de la producció pels possibles fraus, podem afirmar en conclusió que la producció local de cereals seria suficient per satisfer les necessitats d'abastiment de la vila. Tot i que Castelló no tindria la capacitat d'exportar a nivell regional, la producció local seria suficient per satisfer la demanda local i produir excedents (Viciano, 2008: 173-175).

Analitzant l'evolució de la població respecte al de la superfície de terra de sembradura en la segona meitat del segle XV, comprovem que la població va descendir de forma més acusada, un 22,7%, de 626 focs en 1469, front a 484 en 1499, mentre que l'extensió de les terres susceptibles de conrear cereals només ho van fer en un 16,5%, de les 1.578,9 ha de superfície de 1468, a les 1.318,6 de 1497.¹² La producció de cereals per càpita s'incrementaria en les darreres dècades de la centúria, així com el volum de collita disponible per a cada productor. Al llarg del Quatre-cents es superarien per tant els

¹² Comptabilitzant les terres de sembradura, la marjal i els horts.

moments d'escassetat, com els que s'havien produït a les darreries del segle XIV i principis del XV (Sánchez Adell, 1982: 93-95).

En relació amb els preus de taxació dels cereals, el Llibre de Rendes detalla en ocasions el preu de venda d'alguns productes. En el cas del forment, va ser venut per un valor de 24 i 30 sous el cafís a 1447, incrementant-se el seu preu en la dècada de 1460 fins 34 sous en 1465 i 35 sous en 1469. La cartoixa de Valdecris podia actuar com els principals comerciants de cereals de Castelló, especulant en el mercat i venent el gra en els mesos en què aquest assolía un preu més alt en primavera, entre 33 i 36 sous per cafís, mentre que al mercat local els camperols solien vendre el forment per uns 24-28 sous en el moment de la sega (Viciano, 2008: 204-205). Altres cereals tenien un valor menor, com l'ordi, que es venia per 10 sous i 6 diners a 1447, 13 sous 6 diners a 1464 i 20 sous a 1465 per cafís; la civada, per 8 sous a 1447, 12 sous a 1461 i 11 sous 6 diners per cafís a 1464; mentre que l'espelta es venia a 7 sous el cafís a 1447 i a 12 sous a 1463.

Pel que fa a la producció vitícola de Castelló al segle XV, estaria destinada a l'autoconsum o, en tot cas, al mercat local. Comptabilitzant que la primícia representava el 2,5% de la collita,¹³ la producció de vins a Castelló es situaria entre 575.120 litres de màxim per a 1465 i 148.709,6 litres de mínim per a 1469.¹⁴ La producció de vi per foc, utilitzant les xifres de poblament del Quadre 1, seria d'uns 740,5 litres per foc per a 1447, 606,8 litres per a 1461, 849,5 litres en 1465 i 237,6 litres per a 1469. En comparativa, la producció calculada per a 1398 representava uns 700 litres per llar (Domingo, 1983: 84-85). Unes dades que ens parlen d'una producció destinada a l'autoconsum, calculant que el consum anual d'una família s'estimava en 1.000 litres de vi (Viciano, 2008: 170). La producció de vins locals tindria fins i tot dificultats per cobrir la demanda de la vila, cosa que obligava a les autoritats municipals a actuar per tal d'afavorir la producció de vins locals front als forans. El valor del vi es situava, segons les dades de venda de les primícies, en 8 diners per cànter a 1465 i a 1 sou 6 diners en 1469. Respecte a les variants del vi, es parla en tots els casos de vi most, i en 1447 també de "remost" i "aiguades".

¹³ El delme del vi en època moderna podia representar entre 1/10 i 1/12 de la collita, segons Ardit (1993: 112).

¹⁴ Segons les dades d'Orenga Beltrán (1973), en sistema mètric decimal, 1 cànter de Castelló equival a 10,27 litres. Una rova d'oli de Castelló, per altra banda, equival a 12,14 l i 1 lliura a 0,3794, i per tant 1 rova equival a 32 lliures d'oli.

Quadre 7. Producció de vi i oli segons les primícies

<i>Any</i>	<i>1447</i>	<i>1455</i>	<i>1461</i>	<i>1463-1465</i>	<i>1465</i>	<i>1469</i>
Vi (cànters)	1.113	-	1.000	-	1.400	362
Vi (litres)	11.430,5	-	10.270	-	14.378	3.717,7
Oli (roves)	11	32,5	6	236	“poc”	“níchil”
Oli (litres)	133,5	394,6	72,8	2.865	-	-

Font: AHN, Clero, L. 2787.

En relació amb la producció d’oli, aquesta presentava una evolució més irregular, deguda a la tendència de l’olivera a produir una collita bianual (López i Torra, 1993: 551). Les majors quantitats d’oli es registraven entre 1463-1465, mitjançant els ingressos en concepte de venda de productes agraris de l’arrendament de la primícia. Com succeïa en el cas dels cereals menors, l’oli era segurament un producte amb un menor valor en el mercat, i per tant era destinat als pagaments en espècie al monestir de Valldecris, mentre que els arrendadors reservarien per a comerciar en el mercat altres productes més valuosos, com el forment. Els preus de l’oli variaven durant aquest període entre els 4 sous la rova a 1461 i els 8 sous la rova a 1464.

Entre els llegums, destaquen les faves com la principal lleguminosa. En ocasions es detalla la seua variant, blanca o negra, i fins i tot en un any es parla de “fava fresa” o pelada. En una proporció menor trobem les guixes, fesols, lletilles, pèsols, així com la denominació genèrica “llegums”. La producció de llegums es representa en el Quadre 8. Les faves eren també la principal lleguminosa a Morvedre en 1441, seguida dels cigrons i els fesols (Silvestre, 2008: 15).

Quadre 8. Producció de llegums segons les primícies

<i>Cultiu</i>	<i>1447</i>	<i>1455</i>	<i>1461</i>	<i>1463-1465</i>	<i>1465</i>	<i>1469</i>
Faves	14 c. 1 b.	-	17 c. 1 b.	2 b.	16 c.	12 c.
	2.805,4 l	-	3.403 l	33,2 l	3.187,2 l	2.390,4 l
Fava fresa	-	-	-	40 r. 14 ll.	-	-
	-	-	-	520,53 kg	-	-
Fesols	-	-	4 b. 6 a.	4 b.	s.e.	s.e.
	-	-	91,3 l	66,4 l	s.e.	s.e.
Pèsols	7 b. 3,5 a.	-	-	2 b. 2 a.	-	-

<i>Cultiu</i>	<i>1447</i>	<i>1455</i>	<i>1461</i>	<i>1463-1465</i>	<i>1465</i>	<i>1469</i>
	130,725 l	-	-	41,5 l	-	-
Guixes	5 b.	-	1 ca.	13 b.	-	s.e.
	83 l	-	128,88 kg	215,8 l	-	s.e.
Llentilles	3 a.	-	-	5 b. 3 a.	-	s.e.
	12,45 l	-	-	95,45 l	-	s.e.
Guixes i fesols	-	3 b.	-	-	-	-
	-	49,8 l	-	-	-	-
Llegums	-	-	6 b.	-	s.e.	-
	-	-	99,6 l	-	s.e.	-

Font: AHN, Clero, L. 2787. Almud=a. Barcella=b. Cafís=c. Càrrega=ca. Litre=l. Lliura=ll. Rova=r. Sense especificar=s.e.¹⁵

Les hortalisses, les plantes tèxtils i les herbes farratgeres tenien una importància secundària segons les dades de les primícies. En relació amb les hortalisses, la font únicament detalla les cebes i els alls, utilitzant en la major part de casos el terme genèric “ortaliça”. Sota el terme “herbes”, trobem la producció d’herbes i plantes farratgeres, destinades principalment a l’alimentació del ramat. En el cas de Castelló, va destacar especialment l’alfals, una lleguminosa molt apreciada per a l’alimentació del bestiar. De fet, els camps d’alfals van tenir un paper molt destacat en el mercat d’arrendament de parcel·les a la vila de Castelló (Mira i Viciano, 2002: 489). També formaven part de les primícies algunes plantes tèxtils, entre les que destaca el lli. El cànem, que tindrà un gran desenvolupament en època moderna, sembla ocupar un lloc molt menor durant el segle XV. Altres productes comercials, com les fulles de morera, que en la recaptació del terç delme es solien ubicar dins del denominat “paner” (Casey, 1978: 21), sembla que en època medieval no formaven part de la primícia a Castelló. En altres comarques valencianes alguns d’aquest productes sí formaven part del terç delme al segle XV, com ara la morera a Xàtiva (López i Torra, 1993: 552).

¹⁵ Segons les dades d’Orenga Beltrán (1973), en sistema mètric decimal, 1 lliura de pes de Castelló equival a 0,358 kg, 1 rova a 12,888 kg i 1 càrrega a 128,88 kg, comptant que 1 càrrega equival a 10 roves i 1 rova a 36 lliures. Per a les mesures d’àrids, veure nota 9. En 1447 es distingeixen 13 cafissos 4 barcelles de faves blanques i 9 barcelles de faves negres, i en 1461 les guixes s’inclouen en la mateixa entrada amb els alls.

Quadre 9. Producció d'hortalisses, herbes i plantes tèxtils segons les primícies

<i>Cultiu</i>	<i>1447</i>	<i>1455</i>	<i>1461</i>	<i>1465</i>	<i>1469</i>
Cebes	-	-	1 ca.	s.e.	s.e.
Alls	-	-	1 ca.	-	s.e.
Cebes i alls	s.e.	1 sarrieta	-	-	-
Hortalissa i herbes	-	-	s.e.	-	s.e.
Hortalissa, lli i cànem	s.e.	-	-	-	-
Herbes, hortalissa i lli	-	s.e.	-	-	-
Lli	-	-	-	s.e.	7 r. 16 ll.

Font: AHN, Clero, L. 2787. Càrrega=ca. Lliura=ll. Rova=r. Sense especificar=s.e.¹⁶

6. Producció agrària i conjuntura econòmica

L'evolució global de la producció agrària castellonenca es pot avaluar a partir de l'anàlisi dels ingressos de la primícia i del terç delme. En el Quadre 10 es representa l'evolució del valor de la recaptació de les primícies entre 1442 i 1484, segons el Llibre de Rendes de Valdecrist.

Quadre 10. Valor de les primícies

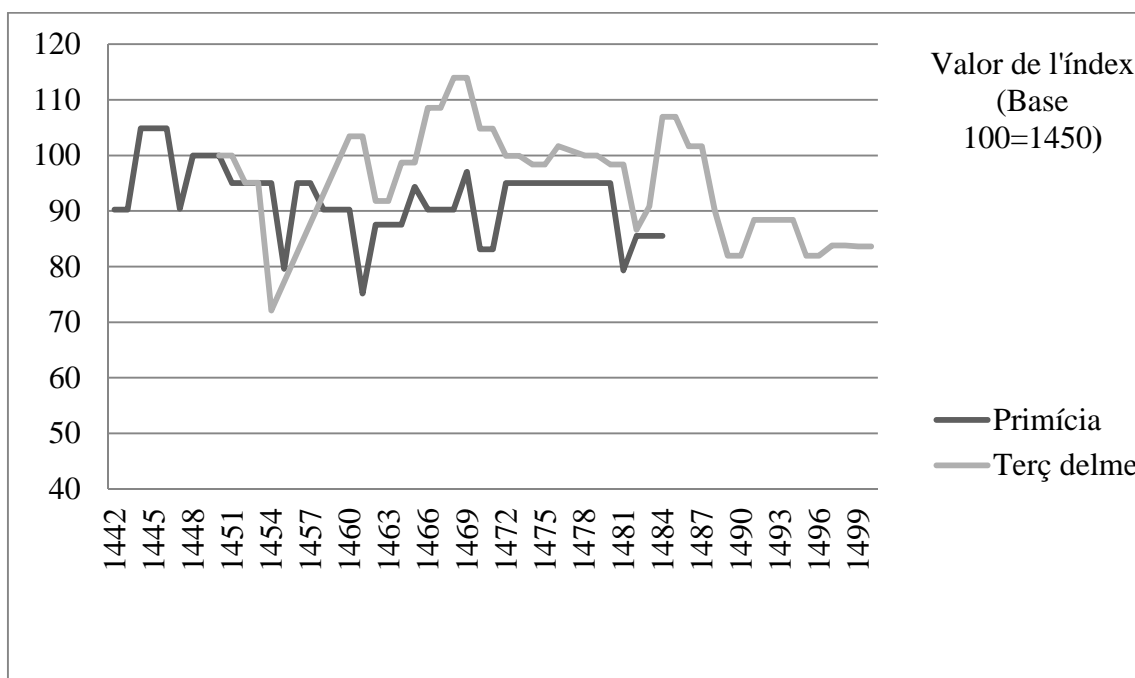
<i>Any</i>	<i>Valor (sous/diners)</i>	<i>Any</i>	<i>Valor (sous/diners)</i>
1442-1443	3.800	1462-1464	3.684/4
1444-1446	4.415	1465	3.971
1447	3.805/8	1466-1468	3.800
1448-1450	4.210	1469	4.084/9
1451-1453	4.000	1470-1471	3.500
1454	4.000	1472-1474	4.000
1455	3.352	1475-1477	4.000
1456-1457	4.000	1478-1480	4.000
1458-1460	3.800	1481	3.338/1
1461	3.165/7	1482-1484	3.600

Font: AHN, Clero, L. 2787.

¹⁶ En 1461 els alls formen part de la mateixa entrada amb les guixes.

Generalment les primícies es solien arrendar per tres anys, i ocasionalment per dos anys, llevat dels anys 1447, 1455, 1461, 1465, 1469 i 1481 en què es va gestionar directament. El valor global de les primícies recaptades a Castelló, amb un valor mitjà de 3.914 sous i 11 diners, era més elevat que el d'una altra vila de la Plana com Borriana, on entre 1449 i 1456 es va arrendar per un preu mitjà de 1.940 sous (Viciano, 1992). En comparació, el terç delme recaptat per la batllia de Castelló, que representava la meitat del producte decimal, es va arrendar per un valor mitjà de 6.187 sous 9 diners entre 1450 i 1484 (Viciano, 2000: 48, 167-169). En la Il·lustració 1 es representa l'evolució comparada del valor nominal de les primícies recaptades per Valdecris i els ingressos en metàl·lic per l'arrendament del terç delme de la batllia de Castelló de la Plana.

Il·lustració 1. Evolució del valor nominal de les primícies i del terç delme (1442-1500)

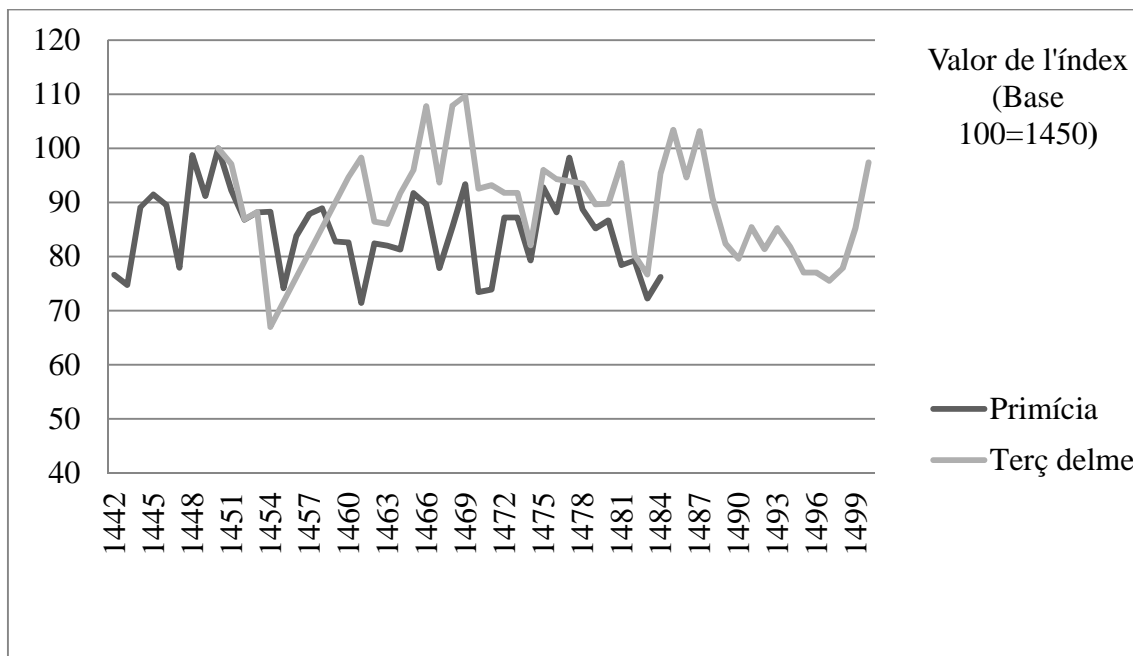


Font: Viciano (2000: 167-169) i AHN, Clero, L. 2787.

Per a conèixer si l'evolució del terç delme i de les primícies reflectia la producció agrària real, s'ha de tenir en compte que els ingressos en metàl·lic estaven afectats per l'evolució dels preus de mercat dels productes. Cal per tant deflactar les rendes nominals de la primícia i el terç delme per convertir-les en les rendes reals, que reflectien el poder adquisitiu (Mira, 2005: 101-102). La deflactació dels ingressos aplicant els preus de mercat s'ha realitzat a partir de les sèries de índexs de preus globals de València, elaborades per E. J. Hamilton (1936: 52). S'ha considerat aquesta sèrie la més adequada,

ja que els preus de la capital eren els que servien de referència per als arrendadors dels impostos, per davant dels del mercat local (Viciano, 2000: 94-95).

Il·lustració 2. Evolució del valor deflactat de les primícies i del terç delme (1442-1500)



Font: Viciano (2000: 167-169) i AHN, Clero, L. 2787.

Les dades de la comparativa mostren, en termes generals, un progressiu descens de la producció agrària durant la segona meitat del segle XV a Castelló de la Plana. Tot i que hi ha períodes de recuperació, la tendència global és la reducció progressiva del producte decimal, relacionada amb la crisi que va patir la vila en aquesta dècada. L'evolució de les primícies i el terç delme, lligats a la producció agrària, com dels impostos de la peita i les cises, que informaven de la superfície cultivada i del consum de productes i el petit comerç respectivament, estava estretament lligats a la conjuntura demogràfica. El descens en la recaptació de la major part d'aquestes rendes era una manifestació més de la crisi que va afectar la vila. L'evolució de les primícies i del terç delme va ser similar, amb algunes divergències causades probablement per les diferències en la gestió de cada renda, ja que el terç delme s'arrendava generalment per dos anys i la primícia per tres anys. El valor de la primícia va passar d'una xifra màxima de 4.415 sous en l'any 1444, a 3.338 sous i 1 dinar en 1481, una reducció de quasi un quart del producte agrari.

En un marc cronològic més ampli, al llarg del Quatre-cents, el descens del producte agrari segons les rendes del terç delme va ser encara més acusat, passant dels 8.333 sous 4 diners i mealla de 1403 als 5.202 sous de 1500, una reducció d'un 37,6% (Viciano: 2000: 167-169). Tot i la baixada de la producció global, les dades mostren un progressiu increment de la producció per càpita a Castelló de la Plana al llarg del segle XV. Si la població es va reduir un 45% entre 1420 i 1500, el producte del terç delme només ho va fer en un 20%, incrementant-se en un 45% el producte de la collita d'una heretat camperola (Viciano, 2000: 96-97). Igualment va augmentar el rendiment de les terres conreades. En comparació amb l'espai cultivat, mentre que el producte decimal es va reduir en un 5% entre 1398 i 1468, les terres de cultiu es van incrementar en un 27% (Sánchez Adell, 1973: 36; Domingo, 1977: 46). Encara que a finals del segle XV es va reduir l'extensió dels cultius, un 14% entre 1468 i 1497, va ser menys acusada que la reducció del terç delme, d'un 26% (Domingo, 1977: 46; Saura, 2014: 189).

La relació entre la producció agrària, la població, la productivitat i l'evolució dels preus agraris es troba incompleta sense comparar-la amb la dinàmica de la renda feudal (López i Torra, 1993: 560). No totes les notícies eren positives per als productors castellonencs. Encara que la producció agrària per càpita es va incrementar, també ho va fer la pressió fiscal per veí. Els impostos i els tributs es van tractar de reajustar a la nova conjuntura demogràfica i econòmica, i per compensar els descens global dels ingressos fiscals es va incrementar la taxa d'exacció per foc. La fiscalitat reial es va incrementar en un 60% entre 1425 i 1500, passant de 17 sous per veí a 27 sous. La recaptació del municipi, per la seua banda, es va incrementar en un 26%, de 84 sous a 1425 a 106 sous per veí en 1500 (Viciano, 2000: 100-101).

A la fiscalitat reial i la municipal es sumava en aquest cas l'eclesiàstica, amb el delme i les primícies. La taxa d'exacció anual per foc que representava la primícia podia variar, des d'un mínim 4 sous 8 diners en 1461, moment en què la repesa demogràfica va anar acompanyada d'un descens en la recaptació, fins els 8 sous per foc de 1475-1480, quan el descens de la població va ser més acusat que el de la primícia. L'exacció per foc de la primícia era lleugerament inferior que a Borriana, on oscil·lava entre 6 sous 2 diners i 8 sous 10 diners en la dècada de 1450 (Viciano, 1992).

Ara bé, les càrregues fiscals mai van posar en risc les economies familiars de Castelló, que tindrien excedents suficients per a garantir la subsistència de les seues explotacions agràries (Viciano, 2000: 101-102). Malgrat que la taxa d'exacció per foc es

va incrementar, els productors castellonencs de finals de segle estaven en una millor situació que els de començaments de la centúria (Viciano, 2012: 227).

6. Conclusions

L'agricultura era a Castelló de la Plana la principal activitat econòmica durant l'Edat Mitjana, ocupant a la major part dels seus habitants. Els cultius de Castelló eren els característics d'una agricultura mediterrània de regadiu. L'estudi de la producció agrària ha permès analitzar l'evolució de l'estructura productiva en el segle XV, dins d'un context de crisi i reconversió econòmica. El Llibre de Rendes de la Cartoixa de Valldecris, que conserva les dades de la recaptació de la primícia de Castelló, ha estat una font excepcional per a l'estudi de la producció agrària del terme d'aquesta vila.

L'estudi de la gestió directa de les primícies per a analitzar la producció agrària deu realitzar-se amb una sèrie de precaucions. Cal tenir en compte que la font té buits d'informació en les dades de diversos anys, respecte a la quantitat i valor dels productes. Una part molt significativa dels cultius restaven exempts, entre ells productes tan distintius de l'agricultura castellonenca com les garrofes. Per altra part, no sempre la recaptació d'aquesta renda reflectia la producció global, existint sempre la possibilitat del frau o de l'ocultament. Tot i això, la informació proporcionada ofereix interessants dades per a l'estudi del producte agrari.

El principal cultiu de l'agricultura de Castelló eren els cereals, amb aproximadament un 70% del valor global. Entre ells sobresortia el forment, que representava dos terços de la producció total de cereals. L'ordi era el segon producte cerealícol, seguit de la civada, l'espelta i el mestall o barreja de cereals. El protagonisme del forment a Castelló era una mostra de la importància que tenia aquest producte en l'agricultura baixmedieval, si bé a aquesta vila va tenir un pes encara superior al d'altres poblacions valencianes. La producció de cereals seria suficient per garantir l'abastiment de la vila, i podria inclús produir excedents per al mercat local i regional.

El vi era el segon cultiu en importància, amb un 20% del valor productiu, tot i que va descendir al llarg del Quatre-cents. La producció vitícol es destinaria a l'autoconsum i el mercat local, amb dificultats per cobrir la demanda d'aquest. A continuació es situaven, segons les dades de les primícies, els llegums, amb un 5% del valor monetari, destacant les faves per damunt d'altres lleguminoses com les guixes, els fesols, les lletilles i els pèsols. També es conreaven al terme altres cultius, que tenien un paper

secundari en l'economia castellonenca. És el cas de les hortalisses, com les cebes i els alls, les plantes farratgeres, o les plantes tèxtils, destacant el lli. La producció d'oli, segons les primícies, era irregular i sembla tenir una importància menor, tot i que l'olivera era el quart cultiu en extensió del terme.

En el segle XV es va produir una ofensiva del món urbà front el rural en el País Valencià, caracteritzada per la difusió del mercat de crèdit i l'expansió de nous cultius orientats al mercat. En el cas de Castelló, es van difondre cultius comercials com l'arròs, la morera o la canyamel. Malgrat açò, els sistemes de recaptació i exacció de rendes no sempre es van adaptar per a gravar aquests nous cultius, i en el cas de Castelló els productes mencionats no van ser recaptats per la primícia. Les fonts fiscals, tot i això, mostren que les estratègies dels llauradors castellonencs van prioritzar el cultius dels cereals panificables, i en particular del forment. L'objectiu de les explotacions agràries era la supervivència de l'economia familiar. Encara que els nous cultius podien resultar atractius, els camperols preferien els cultius tradicionals, com el forment, l'ordi o el vi. Els riscos del mercat, les fluctuacions del preu i les oscil·lacions de la demanda, així com els perills que representaven les males collites, fams i caresties, eren contemplats pels llauradors castellonencs. L'orientació de la producció cap als cereals no era un indicatiu d'endarreriment, ja que aquests cultius podien tenir alts rendiments en l'horta i, a més de destinar-se a l'alimentació de la família, també es podien comercialitzar fàcilment en el mercat local i regional.

La crisi que va afectar el nord del País Valencià al segle XV va tenir el seu ressò a Castelló. La producció agrària global va descendir en la segona meitat de la centúria, en relació amb el descens de la població i la reducció de l'espai cultivat. Aquesta crisi, però, també va tenir efectes positius. La població va descendir de forma menys acusada que el volum de la producció global, incrementant-se la producció per càpita, els rendiments i la collita disponible per habitant. Altres indicadors també es mostraven favorables, com l'increment de la terra cultivada per veí. Per altra banda, es va incrementar la pressió fiscal sobre les famílies, tractant de compensar el descens de les fonts d'ingressos tributaris. Tanmateix, els productors castellonencs que van sobreposar-se a la crisi van millorar les seues condicions al llarg del segle XV.

Bibliografia

Ardit, M. (1993): *Els homes i la terra del país Valencià (segles XVI-XVIII), Vol. I*, Barcelona, Curial.

Casey, J. (1978): “Tierra y sociedad en Castellón de la Plana. 1608-1702”, *Estudis: Revista de historia moderna*, 7, pp. 13-46.

Casey, J. (1993): “Algunes reflexions entorn del terç delme de Vila-real (1600-1650)”, a *Miscelánea Homenaje a José María Doñate*, Castelló de la Plana, Universitat Jaume I i Ajuntament de Vila-real, pp. 299-314.

Domingo, C. (1977): “La agricultura de Castellón de la Plana en 1468”, *Cuadernos de geografía*, 21, pp. 41-58.

Domingo, C. (1983): *La Plana de Castellón. Formación de un paisaje agrario mediterráneo*, Castelló de la Plana, Caja de Ahorros y Monte de Piedad de Castellón.

Furió, A. (1997): “Estructures fiscals, pressió impositiva i reproducció econòmica al País Valencià en la baixa Edat Mitjana”, a Sánchez, M. i Furió, A. (eds.), *Corona, municipis i fiscalitat a la Baixa Edat Mitjana*, Lleida, Institut d'Estudis Ilerdencs, pp. 495-525.

García- Oliver, F. (2003): *La vall de les sis mesquites. El treball i la vida a la Valldigna medieval*, València, Universitat de València.

Guinot, E. (1988): “Demografia medieval del nord del País Valencià”, a Pérez, C. (ed.), *Estudis sobre la població del País Valencià. Actes de les I jornades d' estudi sobre la població del País Valencià, València-Alacant, 20-22 de març de 1986, Vol. I*, València, Edicions Alfons el Magnànim i Institut d'Estudis Juan Gil Albert, pp. 229-249.

López, C. i Torra, A. (1993): “Producción agraria y renta feudal en Valencia (1380-1480)”, a Sarasa, E. i Serrano, E. (eds.), *Señorío y feudalismo en la península Ibérica (ss. XII-XIX), Vol. III*, Zaragoza, Institución Fernando el Católico, pp. 547-478.

Mira, A. J. (2005): *Entre la renta y el impuesto. Fiscalidad, finanzas y crecimiento económico en las villas reales del sur valenciano (siglos XIV-XVI)*, València, Universitat de València.

Mira, A. J. i Viciano, P. (2002): “Arrendaments i parceries. La gestió indirecta de la terra al País Valencià (segles XIV-XV)”, *Anuario de estudios medievales*, 32-1, pp. 481-500.

Orenga Beltrán, J. M. (1973): “El sistema de medidas, pesos y monedas del Reino de Valencia”, *Boletín de la Sociedad Castellonense de Cultura*, 49-2, pp. 130-143.

Sánchez Adell, J. (1973): “Estructura agraria de Castellón de la Plana en 1398”, *Cuadernos de geografía*, 12, pp. 31-59.

Sánchez Adell, J. (1982): *Castellón de la Plana en la Baja Edad Media*, Castelló de la Plana, Sociedad Castellonense de Cultura.

Saura, J. (2014): “El paisaje agrario de Castellón de la Plana a finales del siglo XV”, a Sanchis, C., Palau, G., Mangué, I. i Martínez, L.P. (eds.), *Irrigation, Society, Landscape. Tribute to Thomas F. Glick*, València, Universitat Politècnica de València, pp. 187-202.

Saura, J. (2015-2016): “L’estructura de la propietat agrària de Castelló de la Plana en 1497”, *Estudis Castellonencs*, 1 (2a època), pp. 179-210.

Saura, J. (2018): “Cultius i espai agrari a Castelló de la Plana a finals del segle XV”, a Bolòs, J. (ed.), *Els caràcters del paisatge històric als països mediterranis. Territori i Societat: el paisatge històric. Història, Arqueologia, Documentació, VIII*, Lleida, Pagès editors i Universitat de Lleida, pp. 273-308.

Silvestre, A. (2004): *Els llibres de comptes de la batllia de Morvedre a la fi del segle XIV*, València, Universitat de València.

Silvestre, A. (2008): “La gestió directa del terç delme l’any 1441 a la batllia de Morvedre”, *Braçal: revista del Centre d’Estudis del Camp de Morvedre*, 37, pp. 11-20.

Viciano, P. (1992): “Fiscalitat local i deute públic al País Valencià: L'administració de la vila de Borriana a mitjan segle XV”, *Anuario de estudios medievales*, 22, pp. 513-534.

Viciano, P. (2000): *Els cofres del rei. Rendes i gestors de la batllia de Castelló (1366-1500)*, Catarroja, Afers.

Viciano, P. (2003): “Pagesos que innoven. La petita explotació en les transformacions agràries de la fi de l'Edat Mitjana”, a Barceló, M., Feliu, G., Furió, A., Miquel, M. i Sobrequés, J. (eds.), *El feudalisme comptat i debatut. Formació i expansió del feudalisme català*, València, Universitat de València, pp. 503-522.

Viciano, P. (2004): “Marché du crédit et structuration de l'espace rural. Le Pays Valencien au XVe siècle”, *Histoire et Sociétés Rurales*, 21, pp. 11-38.

Viciano, P. (2006): “El mercat d'animals de treball en una vila valenciana del segle XV”, *Recerques: Història, economia i cultura*, 52-53, pp. 141-159.

Viciano, P. (2008): *Regir la cosa pública. Prohoms i poder local a la vila de Castelló (segles XIV-XV)*, València, Universitat de València.

Viciano, P. (2012): *Els peus que calciguen la terra. Els llauradors del País Valencià a la fi de l'edat mitjana*, València, Universitat de València.

Viciano, P. (2013): “Endeudarse para consumir e invertir. La función económica de las obligaciones en una villa rural valenciana (Castellón de la Plana en 1499)”, *Historia agraria: Revista de agricultura e historia rural*, 61, pp. 13-44.

Viciano, P. (2018): “Mercado cerealista, crédito a corto plazo y desigualdad económica en el reino de Valencia. Las villas de Cocentaina y Castellón en el siglo XV”, *Hispania*, 78-258, pp. 103-137.